

Ristijärven kunta
Ulla-Maija Oikarinen, aluearkkitehti
Aholantie 25
88400 RISTIJÄRVI
yhteispalvelu@ristijarvi.fi

10.9.2021

PROKON Wind Energy Finland Oy
Pitkäkatu 34 B
65100 Vaasa

Hakemus osayleiskaavan laatimiseksi Pieni-Paljakan tuulivoimapuistoa varten

Esitys

Prokon Wind Energy Finland Oy (myöhemmin Prokon) esittää, että Ristijärven kunnanhallitus tekisi päätöksen osayleiskaavan laatimisen aloittamisesta Ristijärven ja Puolangan kunnissa sijaitsevan Pieni-Paljakan alueelle (liite 1). Osayleiskaava laadittaisiin oikeusvai-kutteisena tuulivoimaosayleiskaavana, jolloin kunta voi myöntää alueillaan rakennusluvat osayleiskaavan (MRL 44§, 77a§ ja 77b§) perusteella. Hankkeessa sovelletaan myös lakia ympäristövaikutusten arvioinnista, jolloin tuulivoimahankkeen yhteydessä toteutetaan YVA-lain mukainen ympäristövaikutusten arviointi. Ympäristövaikutusten arviointi ja osayleiskaava toteutetaan erillisinä hankkeina, mutta mahdollisuuksien mukaan yhtäai-kaisesti, jolloin sekä osayleiskaavaa että ympäristövaikutusten arviointia koskevat kuule-miset, neuvottelut ja yleisötilaisuudet voidaan toteuttaa yhdessä.

Pieni-Paljakan tuulivoimahanke sijoittuu sekä Ristijärven että Puolangan kuntien alueille. Tuulivoimahankkeen alustavissa suunnitelmissa Ristijärven kunnan alueelle on suunniteltu sijoitettavan kuusi tuulivoimalaa ja Puolangan kunnan alueelle kolme tuulivoimalaa. Kun hanke sijoittuu kahden kunnan alueelle, molemmissa kunnissa toteutetaan omat kaava-prosessinsa ja erilliset osayleiskaavat kunnan alueella sijaitsevasta tuulivoimahankkeen osa-alueesta.

Pieni-Paljakan tuulivoimahanke

Pieni-Paljakan tuulivoimahankkeen tavoitteena on selvittää mahdollisuutta rakentaa enin-tään 9 tuulivoimalaa, joista 6 sijaitsisi Ristijärven kunnan alueella ja 3 Puolangan kunnan alueella. Tuulivoimaloiden kokonaiskorkeus on enintään 300 metriä maanpinnasta ja yk-sikköteho arviolta 6–10 MW, jolloin koko tuulivoimapuiston kokonaisteho on noin 54–90 MW. Hanketta varten selvitetään uuden voimajohdon rakentamista joko suunnittelualueen länsi- tai eteläpuolelle. Alustavan arvion mukaan voimajohdon pituus olisi noin 2–3 kilo-metriä.

Kaavoituksessa hanketoimija haluaa varautua tulevaan tekniseen kehitykseen ja arvioida hankkeen vaikutukset mahdollisimman suurella teoreettisella voimalakoolla. Tekniseen kehitykseen varautumalla vältetään mahdollisesti kaavasta tarvittavat poikkeamiset ra-kennuslupavaiheessa. Suomessa viime vuoden aikana käynnistyneissä kaavoitusmenette-lyissä tuulivoimahankkeiden suunnittelu, kaavoitus ja vaikutusten arviointi on toteutettu yleisesti 300 metriä korkeiden tuulivoimaloiden mukaan.

Suunnittelualue sijaitsee Ristijärven, Puolangan ja Hyrynsalmen kuntien rajalla noin kol-men kilometrin päässä Ristijärven Uvan kylän pohjoispuolella. Alue sijaitsee noin 12,5 kilometrin päässä Ristijärven keskustaajamasta luoteeseen. Puolangan Kotilan kylän Lat-van alue sijaitsee suunnittelualueesta noin 2,5 kilometrin päässä ja Paljakan matkailukes-kus noin 5 kilometrin päässä luoteessa. Puolangan keskustaajama sijaitsee

suunnittelualueen luoteispuolella noin 30 kilometrin päässä ja Hyrynsalmen keskustajama noin 18 kilometrin päässä suunnittelualueen itäpuolella.

Alustavien selvitysten perusteella alue soveltuu tuulivoimatuotantoalueeksi. Hankkeelle on haettu puolustusvoimien lausuntoa.

Suunnittelualue on pääasiassa yksityisessä maanomistuksessa, tarvittavat maanvuokrasopimukset on solmittu. Alustava suunnittelualueen on hakemuksen liitteenä 1. Koko tuulivoimahankkeen suunnittelualueen alustava kokonaispinta-ala on noin 1271 hehtaaria. Ristijärven kunnan alueella suunnittelualueen pinta-ala on noin 769 hehtaaria. Rajaukset tarkentuvat suunnittelun edetessä.

Tuulivoima yleisesti

Tuulivoima on päästötön, uusiutuva ja kotimainen energiantuotantomuoto. Se on keskeisessä roolissa ilmaston lämpenemisen ja ilmastonmuutoksen hillitsemiseen liittyvissä toimitissa. Tuulivoimalla tuotetulla energialla pystytään korvaamaan esimerkiksi kivihiilen käyttöä energiantuotannossa ja näin vähentämään kivihiilen poltossa syntyviä hiilidioksidipäästöjä.

Tuulivoimateknologia ja muut uusiutuvan energian teknologiat ovat kehittyneet erityisen nopeasti viimeisten vuosien aikana. Nyt rakennettavat tuulivoimalat tuottavat yli kaksikertaisen määrän sähköä verrattuna kymmenen vuotta sitten rakennettuihin tuulivoimaloihin.

Tuulivoima-alueen sijoittelussa otetaan huomioon muun muassa riittävä etäisyys asutukseen, maisema- ja luonnonsuojelualueisiin sekä mahdolliset vaikutukset ympäristöön, lintuustoon sekä eläimiin. Erilaiset selvitykset kuuluvat keskeisenä osana tuulivoimahankkeiden suunnittelutyöhön.

Nyky aikaisten tuulivoimaloiden käyttöikä on 25...30 vuotta. Tuulivoimaloiden elinkaaren lopussa tuulivoimayhtiö vastaa voimaloiden purkamisesta ja poiskuljettamisesta. Suurin osa tuulivoimaloiden materiaaleista voidaan kierrättää jo nyt tehokkaasti, ja tulevaisuudessa kierrätettävyyssasteen odotetaan nousevan entisestään.

Suunnitteilla olevalla tuulivoimahankkeella on positiivisia talous- ja työllisyysvaikutuksia vaikutuksia Ristijärven kunnan alueelle. Tuulivoiman rakentaminen auttaa myös Suomea saavuttamaan asetetut ilmastotavoitteet ja vähentää riippuvuutta tuontienergiasta.

Hanketoimija

Hankkeesta vastaava yhtiö on Prokon Wind Energy Finland Oy, joka kuuluu saksalaiseen Prokon Regenerative Energien eG energiaosuuskuntaan. Prokon työllistää noin 300 henkilöä Saksassa, Puolassa ja Suomessa, ja sillä on yli 25 vuoden kokemus uusiutuvien energiamuotojen alalta. Prokonin Suomen toimitilat sijaitsevat Vaasassa, josta käsin yhtiö on kehittänyt tuulivoimaa Suomessa vuodesta 2011. Prokonilla on parhaillaan kehitteillä parisenkymmentä tuulivoimahanketta eripuolilla maata.

Esteellisyys päätöksenteossa

Pyydämme ottamaan huomioon mahdolliset esteellisyyskysymykset kaikessa tuulivoimaa aluetta koskevassa kunnallisessa päätöksenteossa. Esteellinen henkilö ei voi osallistua Pieni-Paljakan tuulivoimahanketta koskevan hallintoasian käsittelyyn. Käsitellyllä tarkoitetaan kaikkia sellaisia hallintomenettelyssä suoritettavia toimia, joilla voi olla vaikutuksia asiassa tehtävien päätöksien sisältöön.

Kaavan laatija

Kaavan laatijaksi esitämme Ramboll Finland Oy:tä/Pirjo Pellikka (FISE:n kaavalaatijan pätevyys YKS 424).

Prokon Wind Energy Finland Oy on valmis korvaamaan tämän esityksen mukaisesta osayleiskaavan ja YVAN laatimisesta aiheutuvat kustannukset erillisen kaavoitus sopimuksen mukaisesti.

Prokon pyytää Ristijärven kunnanhallitusta tekemään päätöksen kaavoituksen käynnistämisestä karttaliitteen alueella.

Vaasassa 10.9.2021

Kunnioitavasti,



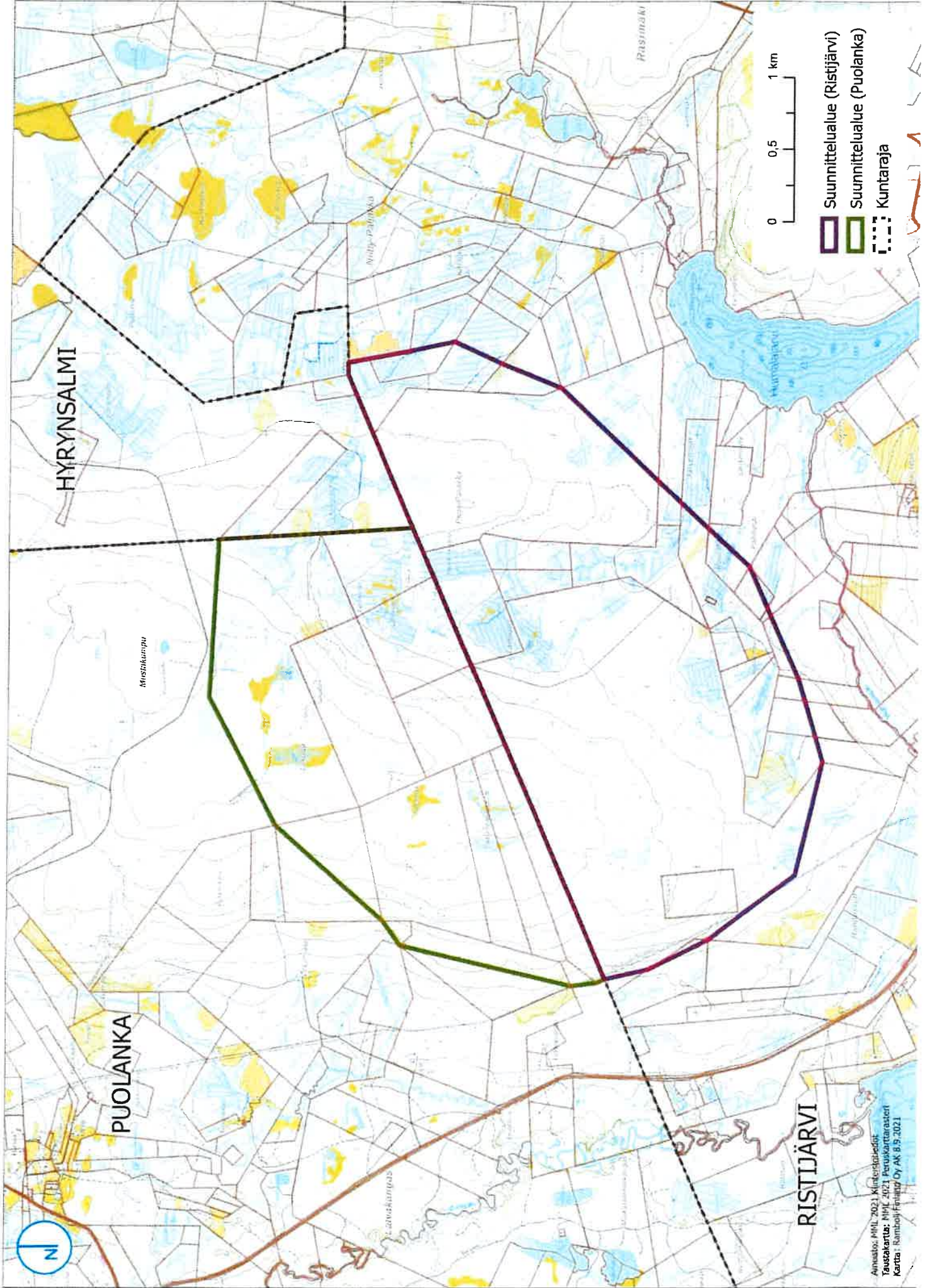
Jakob Kjellman
Head of Finland
PROKON Wind Energy Finland Oy



Liitteenä on alustava osayleiskaavan suunnittelualueen rajaus.

Lisätietoja:

Marko Kristola
PROKON Wind Energy Finland Oy
0400 466 134
m.kristola@prokon.net



HYRYNSALMI

PUOLANKA

RISTIJÄRVI

- Suunnittelualue (Ristijärvi)
- Suunnittelualue (Puolanka)
- Kuntaraja

0 0,5 1 km



Aika: MML 2021, Kinteröpede
 Tasekartta: MML 4021, Pevuskarttasteri
 Kartta: Riihimäki/Finland Oy AK 8.9.2021