



**Iso Tuomaanjärven ja Häyrysen  
luontoselvitys  
ranta-asemakaavaa varten**

**KimmoKaava  
27.11.2020**

LUONTO  
SELVITYS  **KANGAS**

Pia Kangas · Luontokartoittaja (EAT) · 040 594 4222  
pia@luontoselvityskangas.fi · www.luontoselvityskangas.fi  
Urpakuja 8, 98530 Pyhätunturi · Y-tunnus: 2997914-4

# SISÄLLYSLUETTELO

1 JOHDANTO.....	2
2 LUONTOKOhteiden arvottaminen .....	3
3 LUONTOSELVITYS ALUEISTA .....	3
3.1 IsoTuomaanjärven luontoselvitys.....	3
3.2 Häyrysen luontoselvitys.....	6
4. HUOMIOITAVA LAJISTO JA ARVOKKAAT LUONTOTYYPIT .....	8
4.1 Iso Tuomaanjärvi .....	8
4.2 Häyrynen .....	11
5 SUOSITUKSET KOSKIEN KAAVOITUSTA.....	13
LÄHDELUETTELO.....	15
LIITTEET .....	16
Liite 1 Iso Tuomaanjärven peruskartta vuodelta 1974.....	16
Liite 2. Häyrysen peruskartta vuodelta 1973.....	17

Pohjakartat: © Maanmittauslaitos 2020

Valokuvat: Pia Kangas

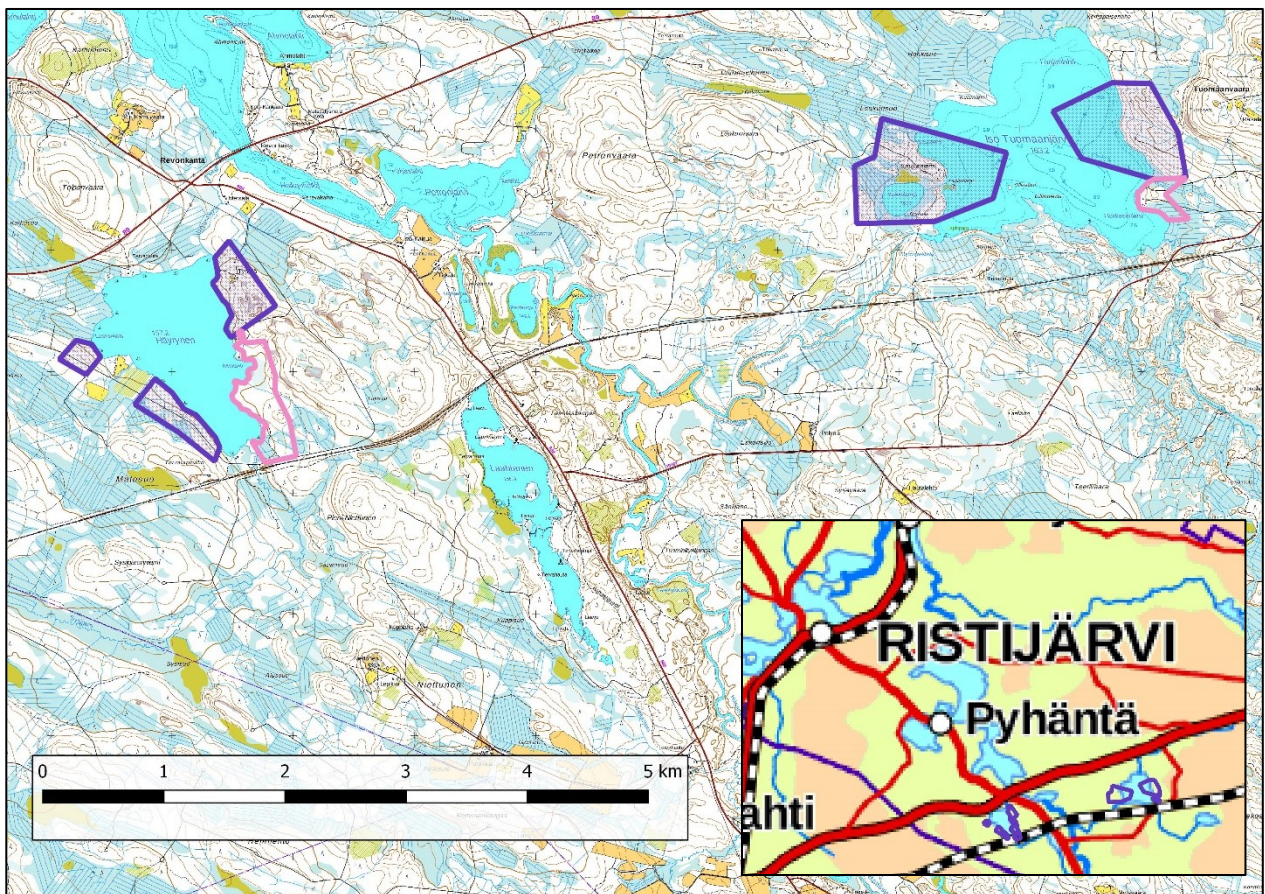
Kannen valokuva: Häyrysen itäpuoli / Pia Kangas

## 1 JOHDANTO

Ristijärven keskustasta noin 16 kilometriä kaakkoon sijaitsevat kaksi järveä: Iso-Tuomaanjärvi ja Häyrynen. Järvien rannoille ollaan laatimassa ranta-asemakaavaa. Kaavan suunnittelijana toimii KimmoKaava. Tämä selvitys on tehty kaava-suunnittelijan tilauksesta.

Kaavoitusalue on esitetty kuvassa 1. Alueelta on tilattu uhanalaistiedot Kainuun ELY-keskukselta. Luonnontieteellisen keskuksen ylläpitämästä laji.fi paikkatietojärjestelmästä on tarkistettu alueen uhanalaiset ja huomionarvoiset lajihavainnot. Metsäkeskuksen ylläpitämästä metsään.fi sivustolta on tarkistettu tiedossa olevien erityisen arvokkaiden elinympäristöjen sijainnit. Suomen Ympäristökeskuksen Lapio-paikkatietoaineistosta on tarkistettu alueella olevat suojelualueiden sekä geologisten kohteiden sijainnit.

Luontoselvitystä varten alueella tehtiin maastotyöt 14-15.6.2020. Maastokäynti oli kasvukauden alussa, joten joitain kasvilajeja on voinut jäädä tunnistamatta. Luontotyyppien tunnistamiseen maastokäynnin varhaisuudella ei ole vaikutusta. Linnustoa on havainnointu maastokäynnin yhteydessä. Maastokäynnin jälkeen kaavoitusalue laajeni sekä Iso-Tuomaanjärven että Häyrysen alueella. Näillä alueilla ei käyty enää erikseen maastossa inventoimassa, sillä aiemman maastokäynnin perusteella on hyvin epätodennäköistä, että alueella olisi erityisen arvokasta lajistoa tai luontotyyppejä. Nämä alueet on arvioitu ilmakuviin ja käytössä olleiden muun paikkatietoaineiston sekä kaavoittajan ottamien valokuvien perusteella.



Kuva 1. Vasemmanpuoleinen alue on Häyrynen ja oikeanpuoleinen alue on Iso-Tuomaanjärvi. Kartassa on violetilla rajauksella esitetty ne alueet, missä on maastossa käyty inventoimassa. Vaaleanpunaisella rajauksella ovat ne alueet, jotka ovat maastokäynnin jälkeen tulleet kaavoitukseen mukaan. Näillä alueilla ei ole tehty luontokartoitusta maastoissa vaan kartoitus on perustunut ilmakuviin ja muihin paikkatietoaineistoihin.

## 2 LUONTOKOHTEIDEN ARVOTTAMINEN

Luontoselvityksessä huomioidaan seuraavat luontoarvot, joilla on laissa määriteltyä suojellusta arvoa. Lisäksi huomioidaan luontotyyppien uhanalaisuusarvioinnissa arvioituja luontotyyppisiä, joista kaikilla ei kuitenkaan ole suojelustatusta.

### Luontotyypit

- Luonnonsuojelulain (1096/1996) 29 §:n suojellut luontotyypit, joiden muuttaminen tai hävittäminen on kielletty
- Metsälain (1093/1996) 10 § erityisen tärkeät elinympäristöt. Näiden ympäristöjen hoito- ja käyttötoimenpiteet tulee tehdä elinympäristöjen ominaispiirteet säilyttävällä tavalla.
- Vesilain (587/2011) 2 luvun 11 § kohteet mukaan lukien pohjavesialueet. Kohteen luonnontilaisuuden muuttaminen on kiellettyä.
- Luontotyyppien uhanalaisuusarvioinnin mukaiset uhanalaiset luontotyypit (Kontula & Raunio 2018)

### Lajit

- luontodirektiivin liitteen II ja IV (a) lajit tarkoittamien eliölajien lisääntymis- ja levähdyspaikat sekä lintudirektiivin liitteen I laji
- luonnonsuojeluasetuksella (160/1997) suojellut lajit
- kansainväliset vastuulajit

## 3 LUONTOSELVITYS ALUEISTA

Metsäkasvillisuusvyöhykkeeltä alue kuuluu Pohjois-Karjala – Kainuun keskiboreaaliseen vyöhykkeeseen (3b). Eliömaakunnaltaan kaavoitusalue kuuluu Kainuuseen (Kn). Luontotyyppien uhanalaisuusarvioinnin mukaiset luontotyypit on arvioitu Etelä-Suomen uhanalaisuusluokituksen mukaan. Iso-Tuomaanjärven itäosan kallioperä on graniittia sekä granodioriitti-kvarstidioriittia. Järven länsiosa on migmaattista gneissia. Häyrysen kallioperä on kaavoitusalueella migmaattista gneissia. Maaperä on sekalajitteista maalajitetta sekä kalliota. Suoalueella on turvekangasta. Kaavoitusalueet eivät sijaitse pohjavesialueella. Siellä ei ole suojelualueita tai geologisesti merkittäviä kohteita. Kaavoitusalueilta ei ollut tiedossa erityisen arvokkaita luontotyyppisiä tai uhanalaisia lajeja.

### 3.1 IsoTuomaanjärven luontoselvitys

**Iso Tuomaanjärven itäpuoli** on loivaa Tuomaavaaran rinnemaastoa. Alue on kivikkoista ja siellä on pienilaisia kalliolaikkuja. Kasvillisuustyyppiltä alue on pääasiassa tuoreen kankaan puolukka-mustikkatyyppiä (VMT) sekä mustikkatyyppiä (MT). Tuoreen kankaan lajeja nimikkolajien lisäksi on riidenlieko, metsälauha, kultapiisku, metsätähti, metsäimarre, kevätpiippo ja maitikkalaji. Kalliolaikuissa on paikoin kuivan kankaan variksenmarjakanervatyyppiä (ECT) (Kuva 2). Kalliolla vallitsevat poronjäkälät, torvijäkälät sekä mustikka. Alueella on vähäisesti turvekankaita ja ne on ojitettu. Korprien välipinnat ovat painautuneet soiden kuivumisen myötä. Kivennäismaalla on paikoin soistuneempia kohtia, jotka ilmenevät mm. rahkasammalien, pallosaran ja metsäkortteen esiintyminä.

Puusto on pääasiassa kasvatusmetsää sekä uudistuskypsää talousmetsää. Harvennettu metsä on mäntyvaltaista. Eteläpuolella on uudistuskypsä metsää, joka on sekametsää. Männyn lisäksi kasvaa kuusta ja koivua. Alueella on vanhoja kantoja ja lahoppuustoa on hyvin niukasti. Harvennusalueella on tuoreita tuulenskaatoja.



*Kuva 2. Harvennettua kasvatusmetsää. Alueella on kalliolaikkuja, jossa kasvaa jäkäliä.*

Ranta on kivikkoinen. Eteläreunassa vapaa-ajan asuntojen pohjoispuolella on hiekkaranta. Hiekkaranta on kuvattu myöhemmin raportissa luvussa 4.1.

Maastokäynnin ulkopuolinen alue, joka myöhemmin on liitetty kaavoitusalueeseen, on ilmakuviin perusteella vastaavia luontotyyppisiä kuin pohjoisemmassa olevat alueet. Vapaa-ajan asuntojen ympäristössä on iäkkäämpää metsää. Muu alue on ojitettua suota, jossa on nuorempaa puustoa. Suot eivät ole luonnontilaisia. Alueella on sijainnut vanha pelto, joka näkyy vielä vuoden 1990 peruskartassa. Pellolla voi olla niittykasvillisuutta. Liitteessä 1 on vanha kartta vuodelta 1974, jossa ilmenee vanhan suoniityn sijainti.

**Iso Tuomaanjärven länsipuolella** sijaitsee Kuikkalampi. Sen ympärillä on ojitettuja puustoisia soita. Rannan läheisyydessä on kivenniismaata sekä kaksi vanhaa asutustilaa: Saunaniemi ja Niskala. Saunaniemessä on edelleen päärakennus ja rantasaunamökki vapaa-ajan käytössä (Kuva 3). Niskalan tilasta on jäljellä talon rauniot. Asutustilojen ympäristössä on tuoreen niityn kasvillisuutta sekä myös puustoista metsälaidunta. Lajisto on monipuolista ruoho- ja heinäkasvillisuutta: kultapiisku, hiirenvirna, kevätpiippo, metsätähti, maitohorsma, maitikkalaji, mesimarja, riidenlieko, metsäkurjenpolvi, puna-ailakki, oravanmarja, nurmilauha, siankärsämö, koiranputki, niittysuolaheinä, poimulehti, metsäalvejuuri, valkoapila, kielo, huopaohdake, karhunputki, pietaryrtti, kissankello, lampaannata, vadelma ja pohjatuoksusimake. Puustossa kasvaa koivua, haapaa, leppää ja pihlajaa. Jos maanomistajalla olisi kiinnostusta näitä kohteita olisi mahdollista hoitaa perinnebiotooppeina. Kohteet ovat melko hyvin säilyneitä. Liitteessä 1 on vanha kartta, jossa näkyy rakennusten sijainti. Rakennusten ympärillä ei näy peltoa, joten kyseessä lienee ollut metsälaidun tai pihapiirin niitty.



Kuva 3. Saunaniemen päärakennus, jonka ympärillä on tuoreen niityn kasvillisuutta.

Niittyjen ja metsälaidunten ulkopuoliset kivennäismaa-alueet ovat uudistuskypsää metsää, jossa pääpuulajina on mänty. Kuusta ja koivua kasvaa seassa. Kasvillisuustyyppiltä kangasmaat ovat tuoreen kankaan mustikkatyyppiä (MT) ja puolukka-mustikkatyyppiä (VMT). Metsät ovat olleet metsätalouskäytössä ja lahpuustoa on hyvin vähäisesti. Saunaniemen tilasta pohjoiseen on majavan kaatamia haapoja. Niskalan tilan eteläpuolella on uudempia majavan kaatamia haapoja.

Alueen suot ovat ojitettuja. Alueen pohjoisosassa Loukunsuo on ojitettu ja suo on muuttunut turvekankaaksi (Kuva 4). Kuikkalammen ranta on ojitettu. Kuikkalammen länsiosassa kasvaa nuorta metsää, joka on koivu ja mänty valtaista. Kasvillisuus on tavanomaista. Kuikkalammen itäosa on oligotrofista lyhytkorsinevaa. Ojat ovat umpeutuneet ja nevaosaa voi pitää luonnontilaisenkaltaisena ja mahdollisena metsälaki 10 §:n kohteena. Tästä on tarkempi kuvaus luvussa 4.1.



Kuva 4. Loukunsuon eteläosassa olevaa ojitettua suota, joka on turvekangasta.

Länsipuolen Iso Tuomaanjärveä on pienialaisia hiekkarantoja. Niistä on kuvaus luvussa 4.1. Iso Tuomaanjärvi on kooltaan 231 hehtaaria. Järven keskisyvyys on 3,1 m. Järven syvin kohta on 9,4 m. Järven rannoilla on runsaasti ojitettuja soita. Ojat todennäköisesti ovat tuoneet kiintoainesta järveen ja sen luonnontilaisuus on heikentynyt ojitusten myötä. Kuikkalampi on tyypillinen humuspitoinen suolampi. Ympäristön ojitukset ovat todennäköisesti lisänneet ravinnekuormitusta lampeen.

Maastokäynnin yhteydessä alueelta havainnoitiin lintuja. Iso Tuomaanjärven kaavoitusalueella havaittiin metsäkirvinen, pajulintu, laulujoutsen, kalalokki, käki, rantasipi, kulorastas, räkättirastas, talitiainen, leppälintu, käpytikka sekä teeren jätöksiä

### 3.2 Häyrysen luontoselvitys

**Häyrysen itäpuoli** on kallioista aluetta. Alueen metsät ovat harvennettua varttunutta kasvatusmetsää sekä paikoin on nuorta taimikkoa (Kuva 5). Kasvillisuustyyppi vaihtelee tuoreen kankaan puolukka-mustikkatyyppiin (VMT) kallioisten alueiden kuivaan kankaan variksenmarja-kanervatyyppiin (ECT). Kuivilla kankailla poronjäkälet vallitsevat ja puusto on selkeästi kitukasvuisempaa kuin rehevämällä tuoreen kankaan metsiköissä. Lahopuuta on hyvin vähän. Jonkin verran on tuulenskaatoja. Rannan tuntumassa, missä on ravinteisempia kohtia, kasvaa metsäalvejuurta, metsäimmarretta, siniheinää, karhunputkea, kultapiiskua, oravanmarjaa, maitikkalajia, kevätpiippoa ja metsätähteä. Paikoin on soistuneisuutta ja kasvillisuudessa on rahkasammalia ja suopursua. Rinneosissa valtapuuna on mänty. Alavemmissä tuoreen kankaan metsiköissä on sekametsää. Rannan tuntumassa kasvaa leppää ja pihlajaa.



Kuva 5. Häyrysen itäpuolella olevaa kallioista taimikkoaluetta.

Tyhjälän tilan ympäristössä on vanhoja peltoja ja niittyjä (Kuva 6). Peltojen ja niittyjen sijainti ilmenee liitteessä 2. Jonkin verran peltojen ja niittyjen umpeenkasvua on tapahtunut kiiltopajun, maitohorsman ja metsäkurjenpolven runsastumisen myötä. Niittylajeja on edelleen havaittavassa mm. siankärsämö, metsätähti, hiirenvirna, niittyleinikki, kevätpiippo, kultapiisku, nurmilauha, pietaryrtti, pohjantuoksusimake, karhunputki, poimulehti, metsäkurjenpolvi ja ketunlieko. Osa metsäsäistä kuvioista on ollut metsälaitumena, ja näissä osissa on kookasta koivua, haapaa ja kuusta. Pienialaisena metsäkoneen ajouralla on tihkupintaisuutta. Vanhan niittyalueen tihkupinnalla kasvaa hetehiirensammalta, ahosuolaheinää, sykeröpiippoa, luhtalemmikkiä ja puna-apilaa. Tilan pohjoispuoliset pellot ovat

lajistoltaan runsaampia kuin rakennusten ympäristön pelto, joissa maitohorsma ja metsäkurjenpolvi ovat valtalajeina. Edustavimpia näistä pelloista tai niityistä olisi mahdollista hoitaa perinnebiotooppeina, jos kiinteistön omistajalla on kiinnostusta.



*Kuva 6. Tyhjälän tilan umpeen kasvavaa peltoa. Maitohorsma ja metsäkurjenpolvi kasvavat päälajeina.*

Kaikkein kallioisimmat alueet, joissa on iäkkäämpää puustoa, on käsitelty myöhemmin raportissa kohdassa 4.2. Ne voivat olla metsälain 10 § mukaisia kohteita tai muutoin huomionarvoisia kohteita, jotka ovat hyvä säästää maankäytön ulkopuolelle.

Häyrysen kaakkoisosassa ei ole käyty tekemässä luontoselvitystä, vaan alue on arvioitu kaavoittajan valokuvien sekä ilmakuvien perusteella. Metsätyypiltä alue on todennäköisesti vastaavanlainen kuin Häyrysen koillisosa. Järven rannassa on iäkkäämpää metsää, joka on pääasiassa sekametsää. Muu osa alueesta on taimikkoa sekä kasvatusmetsää. Alue on ollut aktiivisessa metsätalouskäytössä. Alueella on puro, mutta se ei ole luonnontilainen. Puroa on kaivettu ojamaiseksi ja sen reunametsiä on käsitelty. Alueella on harvapuustoisia rantakalliota, ja ne on hyvä jättää maankäytön ulkopuolelle näistä tarkempi kuvaus luvussa 4.2.

**Häyrysen länsipuoli** on ollut aktiivisessa metsätalouskäytössä. Alueella on taimikkoa sekä nuorta metsää. Kasvillisuustyypiltä alue on pääasiassa tuoreen kankaan mustikkakangasta (MT) sekä puolukka-mustikkatyyppiä (VMT). Järven rannalla on iäkkäämmän puuston sekametsävyöhyke, jossa on muutamia melko tuoreitakin tuulenkaatoja (Kuva 7). Taimikossa on paikoin soistuneisuutta, ja näissä kohdissa kasvaa rahkasammalta, hillaa, korpikastikkaa, pallosaraa ja juolukkaa. Muutoin lajisto on hyvin tavanomista. Järven rannassa olevan tien länsipuolella on kangsarämettä. Alue on harvennettua kasvatusmetsää.





Kuva 7. Häyrysen länsiosan rantaa, jossa on iäkkäämmän puuston vyöhyke. Muutoin alueella on laaja istutettu mäntyntaimikko.

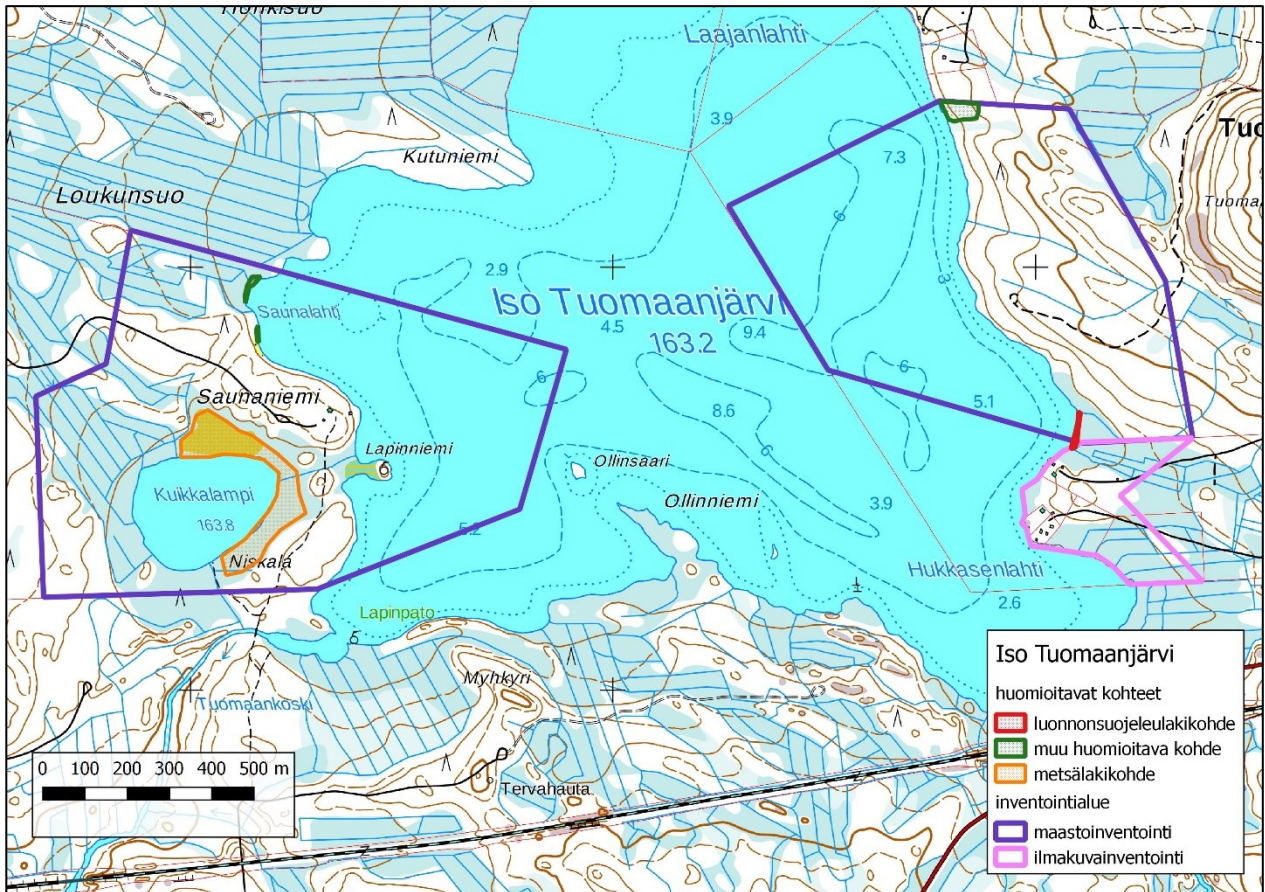
Maastokäynnin yhteydessä Häyrysen rannoilta tehtiin havainnot seuraavista linnuista: pajulintu, metsäkirvinen, rantasipi, punakylkirastas, laulurastas, sepelkyyhky, mustarastas, käpylintulaji, peippo, käki, talitiainen, kuikka, metso, pensastasku ja kirjosiippo. Avoalueilla oli runsaasti karttaperhosia ja sinisiipiä.

Häyrynen on kooltaan 118 hehtaaria. Syvin kohta on 14 metriä. Järven ympäristön suot ovat ojitettu, joka aiheuttanee ravinnekuormitusta järveen. Ravinnekuormitus on vähentänyt järven luonnontilaisuutta. Vesi on humuspitoista.

## 4. HUOMIOITAVA LAJISTO JA ARVOKKAAT LUONTOTYYPIT

### 4.1 Iso Tuomaanjärvi

Iso Tuomaanjärven alue on ollut aktiivisessa metsätalouskäytössä. Siellä on kuitenkin muutamia huomioarvoisia kohteita. Alueella on mahdollinen luonnonsuojelulain mukainen hiekkaranta, vähäpuustoinen suo (metsälakikohde) ja kivikkoinen korpi (muu huomioitava kohde) (Kuva 8). Iso Tuomaanjärven länsipuolella on kaksi pienempää hiekkarantaa, jotka edustavat erittäin uhanalaista (EN) luontotyyppiä. Nämä on merkitty muuksi huomioitavaksi kohteeksi. Inventointialueen ulkopuolelta metsätien varresta havaittiin silmälläpidettävää (NT) ahokissankäpälää. Havainto on tallennettu laji.fi järjestelmään.



Kuva 8. Iso Tuomaanjärven maankäytössä huomiotavat kohteet

Iso Tuomaanjärven itäosan edustavin hiekkaranta voi kuulua luonnonsuojelulain 29 § mukaisiin suojeltuihin luontotyyppihin. Kriteerinä suojellulle luontotyyppille on, että ranta on vähintään 50 metriä pitkä ja 5 metriä leveä (ympäristö.fi, 2020 a). Itäpuolen hiekkaranta täyttää nämä kriteerit (Kuva 9). Luontotyyppien uhanalaisuusarvioinnissa järvien hiekka- ja hietarannat on arvioitu Etelä-Suomessa erittäin uhanalaisiksi (EN) luontotyyppiksi. Tämän takia myös Iso Tuomaanjärven länsipuolen pienemmät hiekkarannat on hyvä jättää maankäytön ulkopuolelle. Lajistoltaan hiekkarantojen kasvisto on tavanomaista, mutta luontotyyppinä ne ovat harvinaistuneet mm. rakentamisen ja vesien säännöstelyn takia.



Kuva 9. Iso Tuomaanjärven itäpuolella sijaitseva hiekkaranta, joka on voi olla luonnonsuojelulain mukainen suojeltu luontotyyppi.

Kuikkalammen itäpuolella on laaja avosualue. Pääasiassa alue on oligotrofista lyhytkorsinevaa (Kuva 10). Rahkasammaleet vallitsevat pohjakerroksessa. Kenttäkerroksessa kasvaa tupasvillaa ja tupasluikkaa. Nevalla on muutama oja, mutta ne eivät enää erotu kovin selkeästi maastosta ja niissä ei ole mainittavaa veden virtausta. Koska ojien merkitys on vähäinen luontotyyppille, voidaan nevaa pitää luonnontilaisen kaltaisena. Alueen voimakkaiden ojitusten takia lähes luonnontilainen vähäpuustoinen suo kuuluu metsälain 10 § piiriin. Ombrotrofiset lyhytkorsinevat on luokiteltu elinvoimaiseksi (LC) luontotyyppiä viimeisimmässä uhanalaisuusarvioinnissa.



Kuva 10. Kuikkalammen itäpuolen oligotrofista lyhytkorsinevaa.

Iso Tuomaanjärven kaavoitusalueen koillisosassa on pieni alue, joka on hyvin mosaiikkinen. Kiinteistörajaa vasten sijaitsevalla alueella on pienialaisena metsäkortekorpea sekä soistunutta ja kivikkoista tuoreen kankaan

mustikkatyyppin (MT) metsää (Kuva 11). Puusto on kookasta sekä iäkstä kuusta ja mäntyä. Rannan tuntumassa on nuorempaa koivua ja harmaaleppää. Metsäkortekorpi on arvioitu erittäin uhanalaiseksi luontotyyppiä (EN) Etelä-Suomessa, vaikkei tämä korpi ollut edustavimmasta päästä ja alueella oli muitakin kasvillisuustyppejä, niin se suositellaan jätettävän maankäytön ulkopuolelle muuna arvokkaana kohteena. Varsinainen lakikohde alue ei ole.



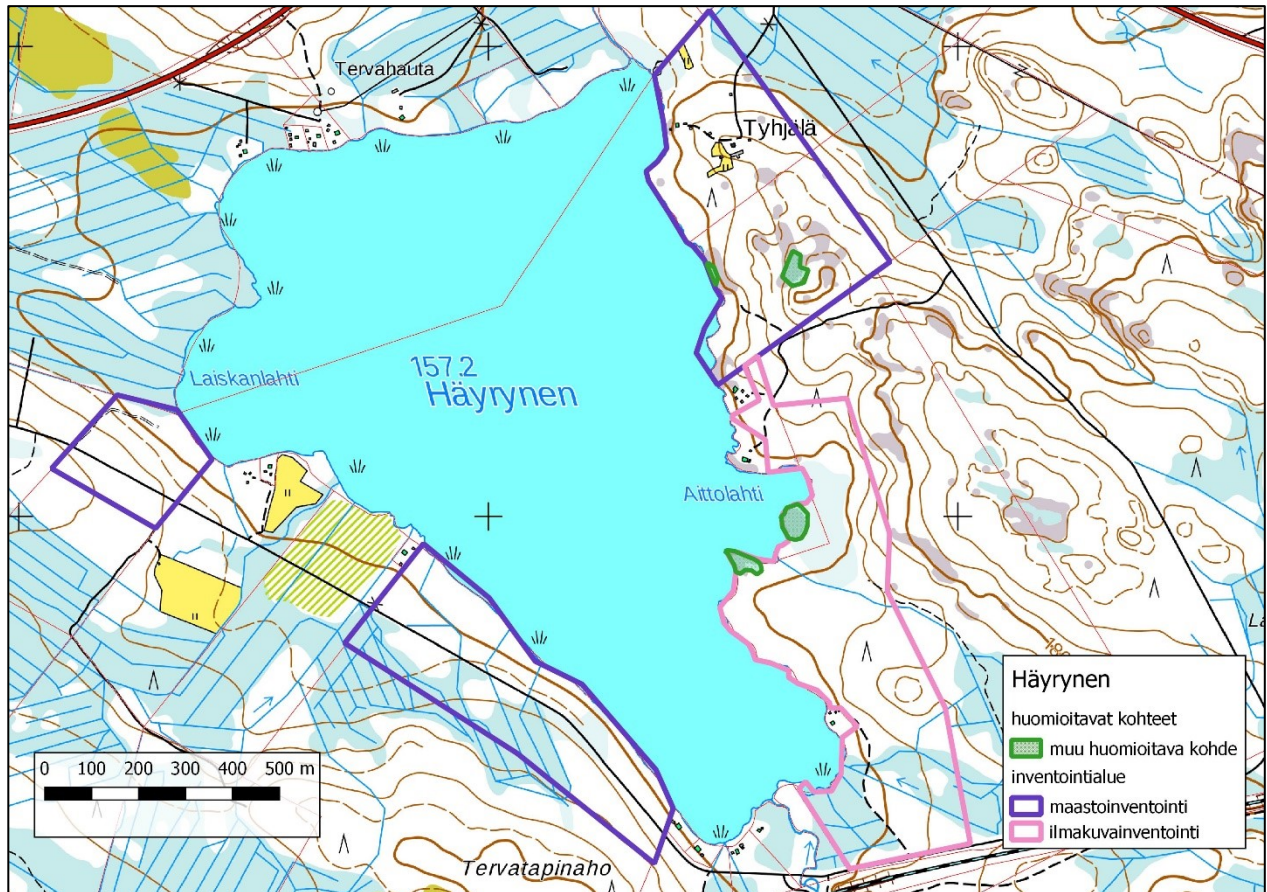
*Kuva 11. Iso Tuomaanjärven koillisosan pieni kivikkoinen ja mosaiikkinen korpi- ja metsätyyppi, joka suositellaan jätettävän maankäytön ulkopuolelle.*

Saunaniemen ja Niskalan pihapiirien ympäristössä on tuoreita niittyjä metsälaitumiseen, jotka on luokiteltu äärimmäisen uhanalaiseksi luontotyyppiä (CR) viimeisimmän uhanalaisuusarvioinnissa. Alueet eivät ole olleet vähän aikaan hoidossa, mutta ovat melko hyvin säilyneitä. Harvinaisuutensa takia olisi hyvä, jos nämä kohteet pystyttäisiin säilyttämään ja niihin saataisiin jopa hoitotoimenpiteitä. Perinnebiotooppien jatkohoitotoimenpiteet ovat maanomistajan kiinnostuksesta riippuvainen ja näin ollen kohteita ei ole suojeltu.

Iso Tuomaanjärven alueen havaituista linnuista räkättirastas, kulatorastas, teeri ja kalalokki ovat lintudirektiivin liitteen II lajeja. Ne on luokiteltu elinvoimaisiksi lajeiksi (LC) viime uhanalaisarvioinnin mukaan.

## 4.2 Häyrynen

Häyrysessä on muutama huomioitava kohde. Järven itäosa on hyvin kalliainen, joten näistä kaikkein edustavimmat kohteet on arvioitu arvokkaimmiksi kohteiksi (Kuva 12). Karukkokankaita vähäkasvuisemmat ja harvahko puustoiset hietikot, kalliot, kivikot ja louhikot kuuluvat metsälain 10 §:n mukaisiin erityisen tärkeisiin elinympäristöihin. Lain edellytyksenä on, että kohde on pienialainen ja selkeästi ympäristöstä erottuva ja se on luonnontilainen tai luonnontilainen kaltainen. Kalliometsät on arvioitu Etelä-Suomessa silmälläpidettäväksi (NT) luontotyyppiä viime uhanalaisuusarvioinnissa. Koska kalliometsiä on alueella runsaasti, niin nämä ei ole suoraan luokiteltu metsälain 10 § mukaisiksi kohteiksi. Edustavimmat kalliometsät olisi hyvä jättää kaavoituksen ulkopuolelle.



Kuva 12. Häyrysen huomioitavat kohteet

Tyhjälän tilan eteläpuolella vaaran korkeimmalla kohdalla on harvennuksen ulkopuolelle jätetty variksenmarjakanervatyypin (ECT) kuiva tai jäkälätyypin kangas (Kuva 13). Kuviolla on iäkstä puustoa ja siellä on myös jonkin verran tuulenkaatamia puita, joka nostaa metsikön merkitystä. Poronjäkälät vallitsevat kasvillisuudessa. Tämä kohde on hyvä jättää maankäytön ulkopuolelle jatkossakin.



Kuva 13. Tyhjälän tilan eteläpuolella korkeimmalla kohdalla on jäkäläkankaan kalliometsää, jonka arvoa nostaa harvapuustoisuus ja tuulenkaadot.

Järven rannassa on kallioisia rantaosia, joissa kasvaa harvaa metsää. Puuston tuoton takia kuviot eivät ole metsälakikohteita. Pohjakerroksessa on poronjäkäliä runsaana ja puusto on verrattain iäkstä. Aittolahden rannalla on parikin tällaista kalliometsäkohdetta (Kuva 14). Nämä suositellaan jätettävän maankäyttötoimien ulkopuolelle edustavuutensa takia.



Kuva 14. Aittolahden rannalla olevaa järven rannan kalliometsää. (Kuva: Kimmo Mustonen)

Tyhjälän tilan ympäristössä on tuoreen ja kostean niityn perinnebiotooppeja. Niityt on arvioitu äärimmäisen uhanalaiseksi luontotyyppiä (CR) viimeisimmän luontotyyppien uhanalaisuusarvioinnin mukaan. Ilman hoitotoimenpiteitä perinnebiotoopit kasvavat umpeen ja niiden edustavuus vähenee. Tyhjälän tilan pohjoisosassa on edustavaa niittykasvillisuutta. Näille suositellaan hoitotoimenpiteitä, mutta hoito on kiinni maanomistajasta.

Häyrysen alueen havaituista linnuista punakylkirastas, laulurastas ja mustarastas ovat lintudirektiivin liitteen II lajeja. Kuikka on lintudirektiivin liitteen I laji. Ne on luokiteltu elinvoimaisiksi lajeiksi (LC) viime uhanalaisuusarvioinnin mukaan. Pensastasku on arvioitu vaarantuneeksi (VU) lajiksi.

## 5 SUOSITUKSET KOSKIEN KAAVOITUSTA

Kaavoituksessa suositellaan ottamaan huomioon edellä olevan luvun arvoskaat kohteet. Lähes luonnontilainen lyhytkorsineva on myös alueella harvinaisuus. Alueella on runsaasti kallioita, mutta näissä kaikkein edustavimmat ovat rajattu muiksi huomionarvoisiksi kohteiksi. Kaavoitusalueen lajistossa ei maastokäynnin yhteydessä havaittu mitään harvinaisia tai huomioonotettavia putkilokasveja. Perinnebiotooppien lajirikkaus oli selkeästi muusta ympäristöstä erottuvaa. Perinnebiotooppien hoito on maanomistajan kiinnostuksesta riippuvainen. Linnustosta pensastasku oli harvinaisin maastokäynnin aikana havaittu lintu. Maltillisella kaavoittamisella on epätodennäköistä, että linnustolle aiheutusi vahinkoa. Kaavoitusalueet ovat metsätalouskäytössä olevia metsiköitä ja paikoin ojitettuja soita, joten täysin luonnontilaisia kohteita on niukasti.

Järvien rannoilla on muutamia vapaa-ajanasuntoja sekä vanhoja tiloja. Rakentamisessa olisi hyvä huomioida, että puuston peittävyys säilyisi alueilla ja mikään rakennuksista ei selkeästi erottuisi maisemassa. Rakennusten ei tulisi olla ympäröivää puustoa selkeästi korkeampia.

Rantaosissa sekä erityisesti harvennetuissa metsiköissä on tuulenkaatoja. On mahdollista, että alue on melko herkkää aluetta voimakkailla myrskyillä. Maaston kivisyyden takia puuston juuret eivät ole kovin syvällä ja tämän takia harvapuustoiset metsät ovat tuulenkaadoille alttiita. Tämä on hyvä huomioida kaavoituksessa.

Sekä iso Tuomaanjärven että Häyrysen ympäristön suot ovat voimakkaasti ojitettuja. Tämä sekä metsäojat yhdessä ovat lisänneet ravinnekuormitusta järviin. Rakennuksien ja teiden rakentamisen yhteydessä ei tulisi kaivaa ojia järveä kohden, jotta ravinnekuormitus ei lisääntyisi ja humuspitoisuus ei kasvaisi järvissä.

## LÄHDELUETTELO

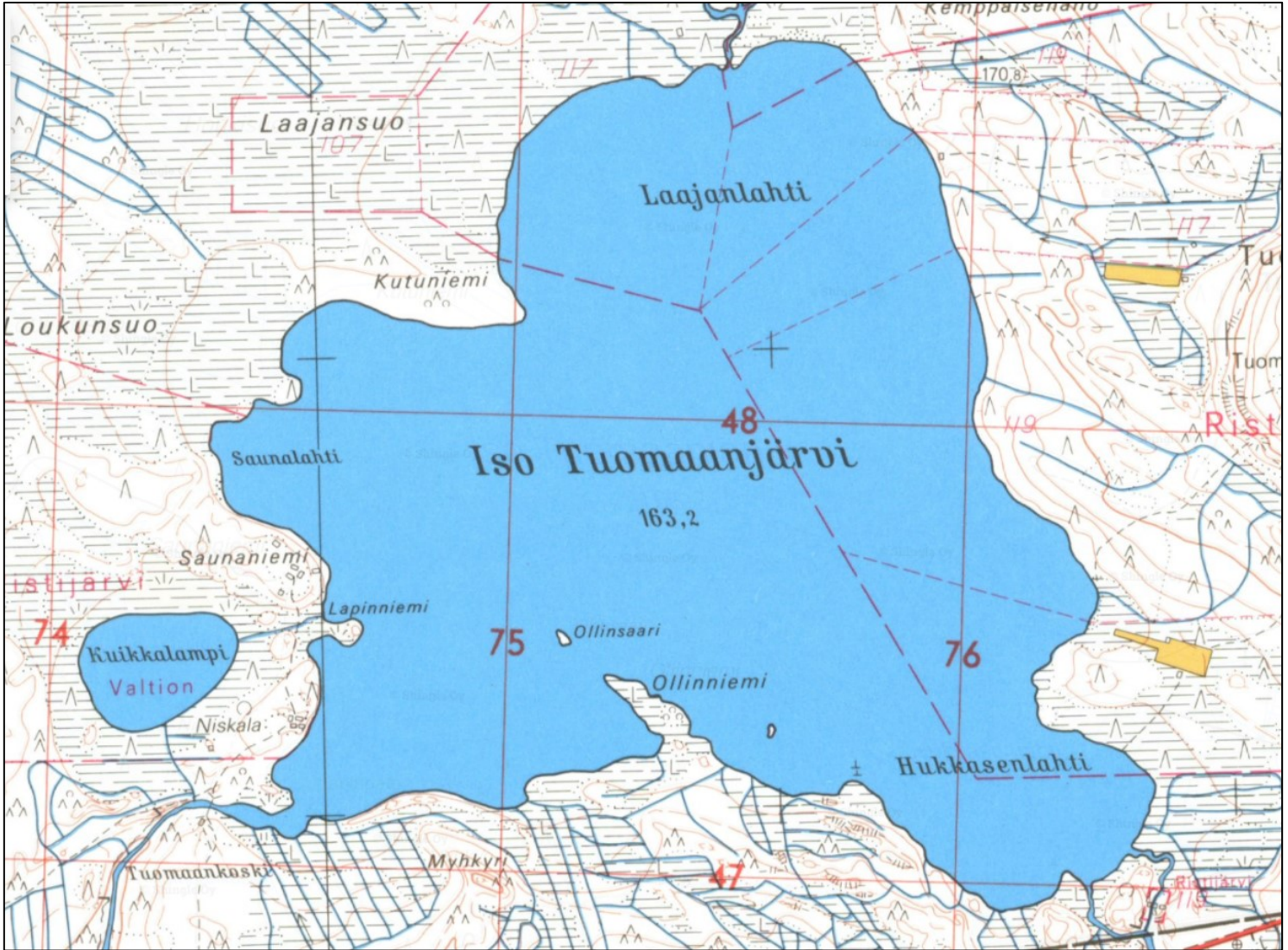
- Eurola, S., Huttunen, A., Kaakinen, E., Kukko-oja, K., Saari, V. & Salonen, V. 2015: Sata suotyyppiä. Thule-instituutti, Oulangan tutkimusasema, Oulun yliopisto. Juvenes Print, Oulu.
- Hotanen, J.-P., Nousiainen, H., Mäkipää, R., Reinikainen, A. & Tonteri, T. 2008: Metsätyytit – opas kasvupaikkojen luokitteluun. Metsäntutkimuslaitos. Metsäkustannus Oy. Helsinki.
- Hyvärinen, E., Juslen, A., Kemppainen, E., Uddström, A. & Liukko, U-M. (toim.) 2019: Suomen lajien uhanalaisuus. Punainen kirja 2019. Ympäristöministeriö. Suomen ympäristökeskus. Garo Oy, Helsinki.
- Kontula, T. & Raunio, A. (toim.) 2018: Suomen luontotyyppien uhanalaisuus 2018. Luontotyyppien punainen kirja. Osa 2: Luontotyyppien kuvaukset. Suomen ympäristökeskus. Suomen Ympäristö 5/2018. Verkkojulkaisu <http://urn.fi/URN:ISBN:978-952-11-4819-4>
- Luonnonsuojelulaki 1096/1996  
 29 § Suojellut luontotyytit  
 46 § Uhanalaiset lajit  
 47 § Lajien esiintymäpaikkojen suojelu
- Metsäkeskus 2020: Erityisen tärkeät elinympäristökuviot. Metsäkeskuksen ylläpitämä metsään.fi paikkatietoaineisto 16.11.2020.
- Metsälaki 1093/1996  
 10 § Monimuotoisuuden säilyttäminen ja erityisen tärkeät elinympäristöt
- Paikkatietoikkuna 2020. Maanmittauslaitoksen ylläpitämä internet-sivusto 16.11.2020. <https://kartta.paikkatietoikkuna.fi>
- Svensson, L. 2020: Lintuopas -Euroopan ja Välimeren alueen linnut. Otava, Italia.
- Suomen lajitietokeskus 2020. Luonnontieteellisen keskusmuseon ylläpitämä internet-sivusto 13.11.2020. [www.laji.fi](http://www.laji.fi)
- Vanhat kartat 2020. Mikko Kutilaisen ylläpitämä palvelu. 27.11.2020, osoitteessa: [www.vanhatkartat.fi](http://www.vanhatkartat.fi)
- Vesilaki 587/2011  
 2 luku 11 § Eräiden vesiluontotyyppien suojelu
- Ympäristö.fi 2020 a: Hiekkarannat. Ympäristöhallinnon yhteinen verkkopalvelu, 17.11.2020. [https://www.ymparisto.fi/fi-FI/Luonto/Luontotyytit/Luonnonsuojelulain\\_luontotyytit/Hiekkarannat](https://www.ymparisto.fi/fi-FI/Luonto/Luontotyytit/Luonnonsuojelulain_luontotyytit/Hiekkarannat)
- Ympäristö.fi 2020 b: Luontodirektiivin II-liitteessä lueteltujen eläinlajien merkittävien esiintymispaikkojen hävittäminen tai heikentäminen. Ympäristöhallinnon yhteinen verkkopalvelu, 13.11.2020. [https://www.ymparisto.fi/fi-fi/asiointi\\_luvat\\_ja\\_ymparistovaikutusten\\_arviointi/Luvat\\_ilmoitukset\\_ja\\_rekisterointi/Luonnonsuojelun\\_luvat/Muu\\_luonnonsuojelulain\\_mukainen\\_lupa/Luontodirektiivin\\_IIIliitteen\\_lajien\\_suojelu\\_tai\\_merkittavien\\_esiintymispaikkojen\\_havittaminen\\_tai\\_heikentaminen](https://www.ymparisto.fi/fi-fi/asiointi_luvat_ja_ymparistovaikutusten_arviointi/Luvat_ilmoitukset_ja_rekisterointi/Luonnonsuojelun_luvat/Muu_luonnonsuojelulain_mukainen_lupa/Luontodirektiivin_IIIliitteen_lajien_suojelu_tai_merkittavien_esiintymispaikkojen_havittaminen_tai_heikentaminen)



## LIITTEET

Liite 1 Iso Tuomaanjärven peruskartta vuodelta 1974

(Vanhat kartat, 2020)



## Liite 2. Häyrysen peruskartta vuodelta 1973

(Vanhat kartat, 2020)

