

Vastaanottaja

**Ristijärven kunta**

Asiakirjatyyppi

**Osallistumis- ja arviointisuunnitelma**

Päivämäärä

**18.1.2022**

# **PIENI-PALJAKAN TUULI- VOIMAPUISTON OSAYLEIS- KAAVA (RISTIJÄRVI)**

## **OSALLISTUMIS- JA ARVI- OINTISUUNNITELMA**



**PIENI-PALJAKAN TUULIVOIMAPUISTON OSAYLEISKAAVA  
(RISTIJÄRVI)**

**OSALLISTUMIS- JA ARVIOINTISUUNNITELMA**

Ramboll  
Niemenkatu 73  
15140 LAHTI

P +358 20 755 611  
F +358 20 755 6201  
<https://fi.ramboll.com>

Ramboll Finland Oy

Y-tunnus 0101197-5, ALV rek.  
Kotipaikka Espoo

Projekti **Pieni-Paljakan tuulivoimapuiston osayleiskaava**  
Projekti nro **1510064982**  
Vastaanottaja **Ristijärven kunta**  
Asiakirjatyyppi **osallistumis- ja arviointisuunnitelma**  
Päivämäärä **18.1.2022**  
Laatija **Antti Kumpula. Pirjo Pellikka**  
Kuvaus **Osallistumis- ja arviointisuunnitelma**

Ramboll  
Niemenkatu 73  
15140 LAHTI

P +358 20 755 611  
F +358 20 755 6201  
<https://fi.ramboll.com>

Ramboll Finland Oy

Y-tunnus 0101197-5, ALV rek.  
Kotipaikka Espoo

## SISÄLTÖ

<b>1.</b>	<b>Osayleiskaavan tarkoitus ja tavoitteet</b>	<b>2</b>
<b>2.</b>	<b>Suunnittelualue</b>	<b>3</b>
2.1	Sijainti	3
2.2	Yhdyskuntarakenne, asutus ja lomarakennukset	4
2.3	Liikenne	6
2.4	Virkistys ja matkailu	7
2.5	Maisema- ja kulttuuriperintö	10
<b>3.</b>	<b>Hankkeen perustiedot</b>	<b>14</b>
3.1	Tuulivoimalat	14
3.2	Sähkönsiirto ja verkkoliityntä	15
3.3	Tieverkko ja kenttäalueet	15
3.4	Rakentaminen ja käyttöikä	16
3.5	Tuulivoimalan sähkön tuotantokustannus	16
<b>4.</b>	<b>Kaavoitustilanne ja suunniteltu maankäyttö</b>	<b>17</b>
4.1	Valtakunnalliset alueidenkäyttötavoitteet	17
4.2	Yleiskaavan sisältövaatimukset	17
4.3	Tuulivoimarakentamista koskevan yleiskaavan erityiset sisältövaatimukset	18
4.4	Kaavoitus	18
4.4.1	Maakuntakaava	18
4.4.2	Yleiskaavat	22
4.4.3	Asemakaavat	25
4.4.4	Vireillä olevat kaavat	26
4.5	Liittyminen muihin hankkeisiin ja suunnitelmiin	27
4.5.1	Lähialueen muut tuulivoimahankkeet	27
4.6	Laaditut selvitykset ja suunnitelmat	28
<b>5.</b>	<b>Laadittavat selvitykset ja arvioitavat vaikutukset</b>	<b>29</b>
5.1	Ympäristövaikutusten arviointimenettelyn tarve	29
5.2	Ympäristövaikutusten arviointimenettely (YVA)	29
5.2.1	YVA-ohjelma	29
5.2.2	YVA-selostus	29
5.2.3	YVA-menettelyssä tarkasteltavat vaihtoehdot	29
5.2.4	YVA-menettelyn yhteydessä laaditut tai laadittavat selvitykset	29
5.3	Arvioitavat vaikutukset	30
5.4	Kaavoituksen yhteydessä laadittavat selvitykset	30
<b>6.</b>	<b>Osayleiskaavoituksen aikataulu ja vaiheet</b>	<b>31</b>
<b>7.</b>	<b>Tiedottaminen ja kuuleminen työn aikana</b>	<b>31</b>
7.1	Tiedottaminen	31
7.2	Osalliset	31
<b>8.</b>	<b>Osallistuminen ja vuorovaikutusten järjestäminen</b>	<b>33</b>
8.1	Aloitusvaihe, vireilletulo ja kuuluttaminen	33
8.2	Valmisteluvaihe (kaavaluonnos)	33
8.3	Ehdotusvaihe (kaavaehdotus)	33
8.4	Hyväksymisvaihe	34
<b>9.</b>	<b>Kaavan valmistelu ja ohjaaminen</b>	<b>34</b>
<b>10.</b>	<b>Lähteet</b>	<b>34</b>
<b>11.</b>	<b>Lisätietoja</b>	<b>35</b>

## 1. OSAYLEISKAAVAN TARKOITUS JA TAVOITTEET

Prokon Wind Energy Finland Oy suunnittelee Puolangan ja Ristijärven rajalla molempien kuntien alueilla sijaitsevalle Pieni-Paljakan alueelle yhteensä 9 tuulivoimalan suuruisen tuulivoimapuiston rakentamista. Pieni-Paljakan tuulivoimahankkeen tavoitteena on selvittää mahdollisuutta rakentaa enintään 9 tuulivoimalaa, joista 3 sijaitsisi Puolangan kunnan alueella ja 6 Ristijärven kunnan alueella. Tuulivoimaloiden kokonaiskorkeus on enintään 300 metriä ja yksikköteho on arviolta 6–10 MW, jolloin koko tuulivoimapuiston kokonaisteho noin 54–90 MW. Hanketta varten selvitetään myös uuden voimajohdon rakentamista joko suunnittelualueen länsi- tai eteläpuolelle. Alustavan arvion mukaan voimajohdon pituus olisi noin 2–3 kilometriä.

Tuulivoimapuiston toteuttaminen edellyttää osayleiskaavan laatimista. Puolangan kunnan alueella muutetaan myös Kotilan osayleiskaavaa tuulivoimahankealueella. Pieni-Paljakan tuulivoimapuiston kaavat laaditaan erillisinä Ristijärven ja Puolangan kunnille kuitenkin siten, että kaavojen kaavaluonnosaineistot ovat yhtenäiset. Kaavaluonnoksen ja kaavaehdotuksen kuuleminen toteutetaan erikseen molemmissa kunnissa. Kaavat rajoittuvat toisiinsa, joten suunnittelussa tehdään tiivistä yhteistyötä kuntien kesken ja tavoitteen on, että kaavat voisivat edetä samanaikaisesti molemmissa kunnissa.

Prokon Wind Energy Finland Oy on jättänyt Pieni-Paljakan tuulivoimapuiston Ristijärven kunnan alueella sijaitsevasta osasta kaavoitusaloitteen osayleiskaavan laatimiseksi 10.9.2021 Ristijärven kunnalle. Ristijärven kunnanvaltuusto päätti kokouksessaan 13.10.2021 § 36 käynnistää oikeusvaikutteisen osayleiskaavan laatimisen Ristijärven Pieni-Paljakan alueella. 1.4.2011 voimaan tulleen maankäyttö- ja rakennuslain muutoksen (MRL 44 §, 77a § ja 77b §) mukaan kunta voi myöntää tuulivoimahankkeelle rakennusluvan osayleiskaavan perusteella. Tämä osayleiskaava on tarkoitus laatia kyseisen lainmuutoksen vaatimalla tarkkuudella.

Maankäyttö- ja rakennuslain (MRL 63 §) mukaan kaavoitustyöhön tulee sisällyttää kaavan laajuuteen ja sisältöön nähden tarpeellinen suunnitelma osallistumis- ja vuorovaikutusmenettelystä sekä kaavan vaikutusten arvioinnista. Tarvittavat selvitykset ja vaikutusten arvioinnit tuotetaan kaavoituksen yhteydessä. Tässä osallistumis- ja arviointisuunnitelmassa esitetään osayleiskaavan laatimisen lähtökohtia ja tavoitteita, kuvataan kaavoituksen eteneminen ja kerrotaan, miten osalliset voivat vaikuttaa kaavoitukseen ja kuinka kaavan vaikutuksia arvioidaan suunnittelun aikana.

Pieni-Paljakan tuulivoimahankkeen kaavoituksen rinnalla toteutetaan erillisenä prosessina myös ympäristönvaikutusten arviointi- eli YVA-menettely. YVA-menettelyn yhteydessä tutkitaan hankkeen ja sen vaihtoehtojen ympäristövaikutuksia. Laadittuja selvityksiä ja arvioinnin tuloksia hyödynnetään osayleiskaavoituksessa, jossa ratkaistaan hankkeen toteuttaminen. Kaavassa määritellään muun muassa voimaloille sallittavat sijoituspaikat, enimmäismäärät ja -korkeudet. Kaavoituksen yhteydessä voidaan tarvittaessa laatia myös täydentäviä selvityksiä ja vaikutusten arviointeja. Kaavassa voidaan antaa myös määräyksiä haitallisten vaikutusten lieventämiseksi.

## 2. SUUNNITTELUALUE

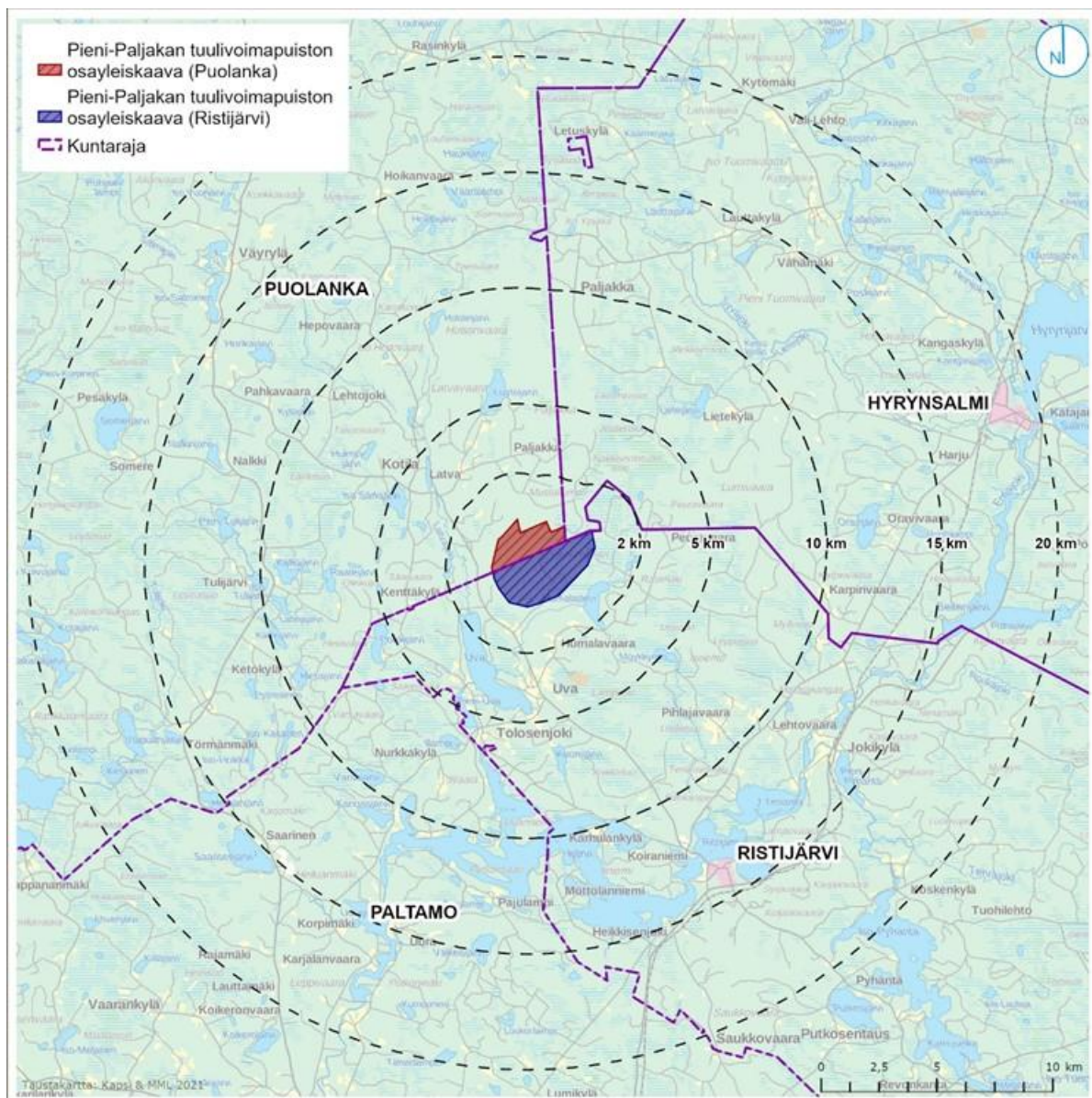
### 2.1 Sijainti

Tuulivoimahankkeen suunnittelualan alustava kokonaispinta-ala on noin 1130 hehtaaria. Ristijärven kunnan alueella osayleiskaavan suunnittelualan pinta-ala on noin 769 hehtaaria. Alustava suunnittelualan rajausta on esitetty kuvassa 2-1. Suunnittelualan tarkentuu kaavoitustyön aikana.

Pieni-Paljakan tuulivoimapuiston suunnittelualan sijainti Puolangan, Ristijärven ja Hyrynsalmen kuntien rajalla Puolangan Kotilan kylän koillispuolella Pieni-Paljakan alueella. Alue sijaitsee noin 12,5 kilometrin päässä Ristijärven keskustaaajamasta luoteeseen. Uvan kyläalue sijaitsee suunnittelualan n. 3 kilometrin päässä eteläpuolella. Puolangan keskustaaajama sijaitsee noin 29 kilometrin päässä suunnittelualan luoteispuolella ja Puolangan Kotilan kylän Latvan alue noin 2,5 kilometrin päässä luoteispuolella. Paljakan matkailukeskus sijaitsee suunnittelualan luoteispuolella noin 5 kilometrin päässä. Hyrynsalmen keskustaaajama sijaitsee suunnittelualan itäpuolella noin 17 kilometrin päässä. Tuulivoimahankkeen kaikki suunnitellut tuulivoimalat sijoittuvat Puolangan ja Ristijärven kuntien alueille, mutta hankkeen tuulivoimaloiden vaikutuksia arvioidaan kaikkien lähialueen kuntien alueilla.

Suunnittelualan on pääasiassa metsätalouskäytössä olevaa metsäistä aluetta. Suunnittelualan länsipuolella kulkee Kajave Oy:n 110 kV Uva - Paljakka voimajohto.

Suunnittelualan on yksityisessä maanomistuksessa ja hankevastaava laatii vuokrasopimukset maa-alueista.



Kuva 2-1. Suunnittelalueen sijainti.

## 2.2 Yhdyskuntarakenne, asutus ja lomarakennukset

Suunnittelalue sijaitsee Kainuun maakunnassa Ristijärven ja Puolangan kuntien alueilla rajautuen Hyrynsalmen kunnan rajaan. Paltamon kunnan raja sijaitsee suunnittelalueen pohjoispuolella noin 5 kilometrin päässä. Suunnittelalueen lähimmät taajama-alueet ovat Hyrynsalmen ja Ristijärven keskustaajama, joista Ristijärven keskustaajama sijaitsee noin 12,5 kilometriä suunnittelalueen kaakkoispuolella ja Hyrynsalmen keskustaajama noin 17 kilometriä suunnittelalueen itäpuolella. Puolangan keskustaajama sijaitsee noin 30 kilometrin päässä suunnittelalueen luoteispuolella ja Paltamon keskustaajama noin 22 kilometrin päässä hankealueen lounaispuolella. Lisäksi suunnittelalueen luoteispuolella sijaitsee Paljakan keskuksen asemakaavoitetut alueet noin 4–5 kilometrin päähän. Asemakaavoitetut alueet voidaan luokitella yhdyskuntarakenteellisesti taajama-alueiksi.

Yhdyskuntarakenteen seurantajärjestelmän aineiston ja yhdyskuntarakenteen aluejakoluokittelun 2019 perusteella suunnittelalue sijaitsee taajama- ja kylämäisen rakenteen ulkopuolella. Suunnittelalue sivuaa luoteisosastaan Puolangan kunnan alueen harvanasutun maaseudun alueita. Suun-



nittelualueen ympärille on muodostunut maaseutumaista pienkyläasutusta Puolangan Latvian ja Paljakan matkailukeskuksen alueelle 2,5–5 kilometrin päähän suunnittelualueen luoteispuolelle sekä Ristijärven Uvan alueelle Uva -järven kaakkoisrannalle noin 3 kilometrin päähän suunnittelualueen eteläpuolelle.

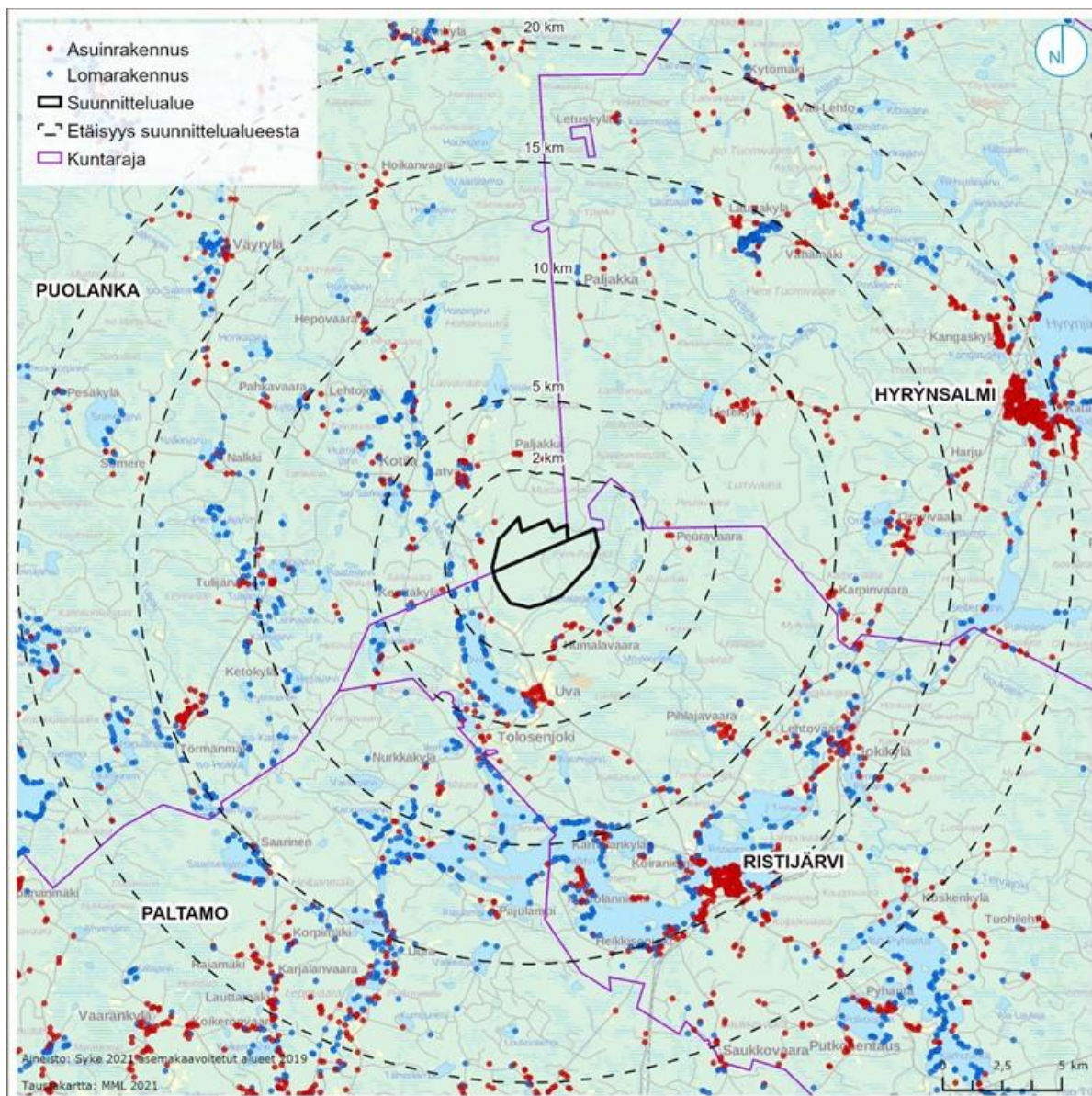
Suunnittelualueen lähistöllä Puolangan, Ristijärven ja Hyrynsalmen kuntien alueilla asutus ja lomarakennukset ovat keskittyneet vesistöjen ja pääliikennereittien varrelle (Kuva 2-2). Suunnittelualueen pohjoispuolella noin 3–5 kilometrin päässä Puolangan kunnan alueella loma-asutusta on keskittynyt myös Paljakan matkailukeskuksen alueelle.

Maanmittauslaitoksen maastotietokannan rakennustietojen perusteella suunnittelualueella ei sijaitse asuin- tai lomarakennuksia.

Suunnittelualueen lähimmät asuinrakennusten keskittymät sijaitsevat Ristijärven Uvan ja Humalavaaran alueelle lähimmillään noin 1,2 kilometrin päässä. Puolangan Kotilan, Latvian ja Paljakan alueella asuinrakennusten keskittymät sijaitsevat noin 2 kilometrin päässä suunnittelualueesta. Yksittäisiä asuinrakennuksia sijaitsee myös Puolangan ja Ristijärven kuntien alueella lähimmillään Puolangan Nurmiahossa noin 600 metrin päässä suunnittelualueesta.

Suunnittelualueen lähimmät lomarakennuskeskittymät sijaitsevat Ristijärven Humalajärven ja Uva -järven rannoilla sekä Ristijärven Rääpyslammen läheisyydessä. Lähimmät lomarakennukset sijoittuvat noin 800 metrin päähän suunnittelualueesta.





Kuva 2-2. Asuin- ja lomarakennukset suunnittelualueen läheisyydessä.

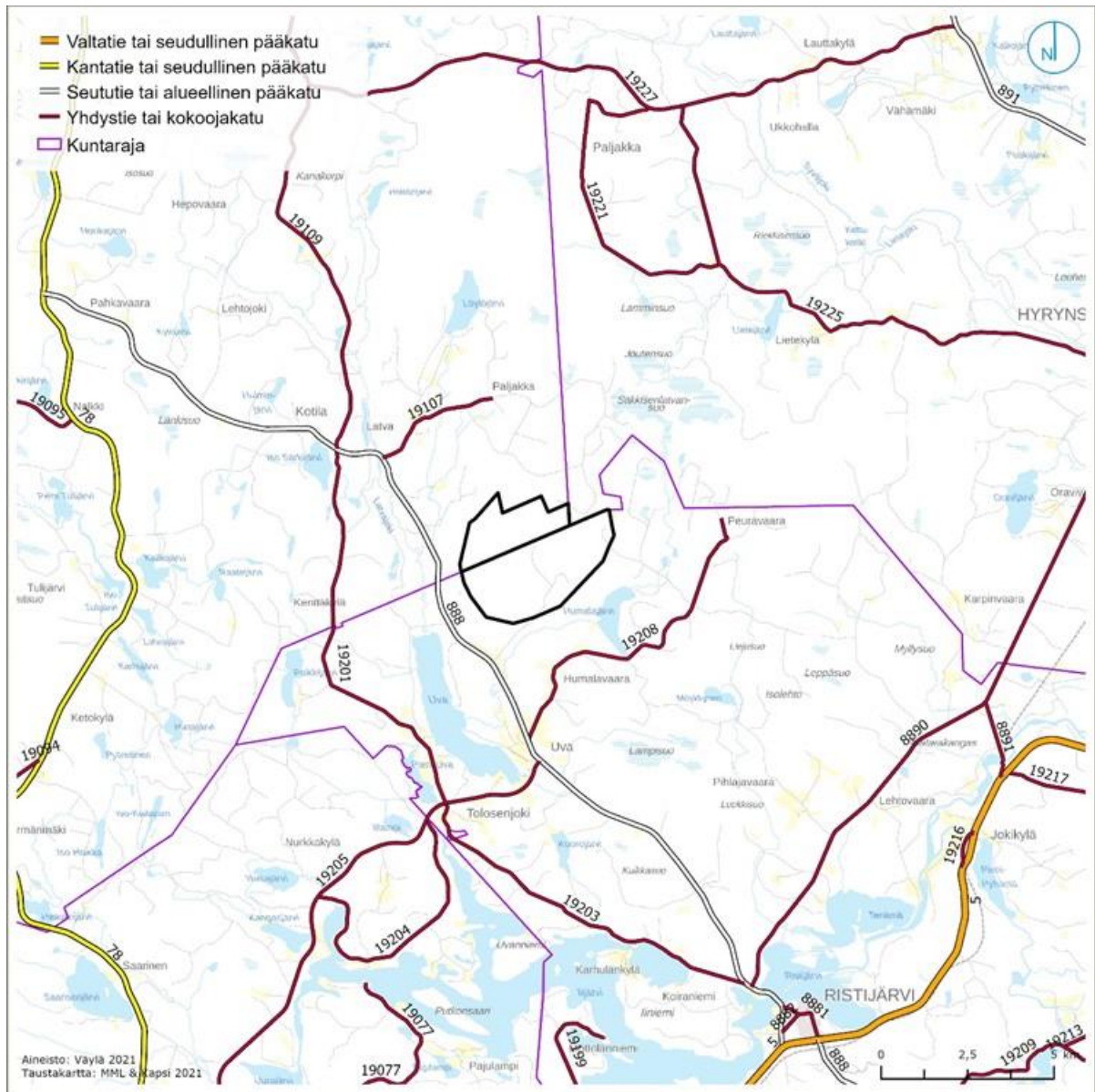
### 2.3 Liikenne

Suunnittelualueen lounaispuolella noin 800 metrin päässä suunnittelualueesta kulkee Ristijärventie (seututie 888). Lisäksi suunnittelualueesta noin 1,5 kilometrin päässä eteläpuolella kulkee Peura-vaarantie (yhdystie 19208) ja pohjoispuolella noin 2,5 kilometrin päässä on yhdystie 19205 (Uvantie, Paltamo – Uva) noin 1,5 kilometrin matkalla lounais-luoteis-suuntaisesti. Lisäksi suunnittelualueen lounaispuolella kulkee Latvantie (yhdystie 19107). Suunnittelualueen itäpuolella lähimmillään noin 13 kilometrin päässä kulkee valtatie 5. Näiden lisäksi suunnittelualueella ja sen ympäristössä kulkee pienempien teiden ja metsäautoteiden verkosto (Kuva 2-3).

Suunnittelualueen lähin rautatie sijaitsee noin 13 kilometrin päässä suunnittelualueen itäpuolella, jossa kulkee Kontiomäki-Ämmänsaari (Taivalkoski) -rata, joka on vain tavaraliikenteen käytössä.

Suunnittelualueen lähin lentoasema on Kajaanin lentoasema (KAJAANI/EFKI), joka sijaitsee noin 40 kilometrin päässä suunnittelualueen lounaispuolella. Lähimmät lentopaikat eli pienlentokentät ovat Vaalan ja Suomussalmen lentokentät, joista Vaalan lentokenttä sijaitsee noin 61 kilometrin päässä

suunnittelualueen lounaispuolella ja Suomussalmen lentokenttä noin 36 kilometrin päässä suunnittelualueen koillispuolella.

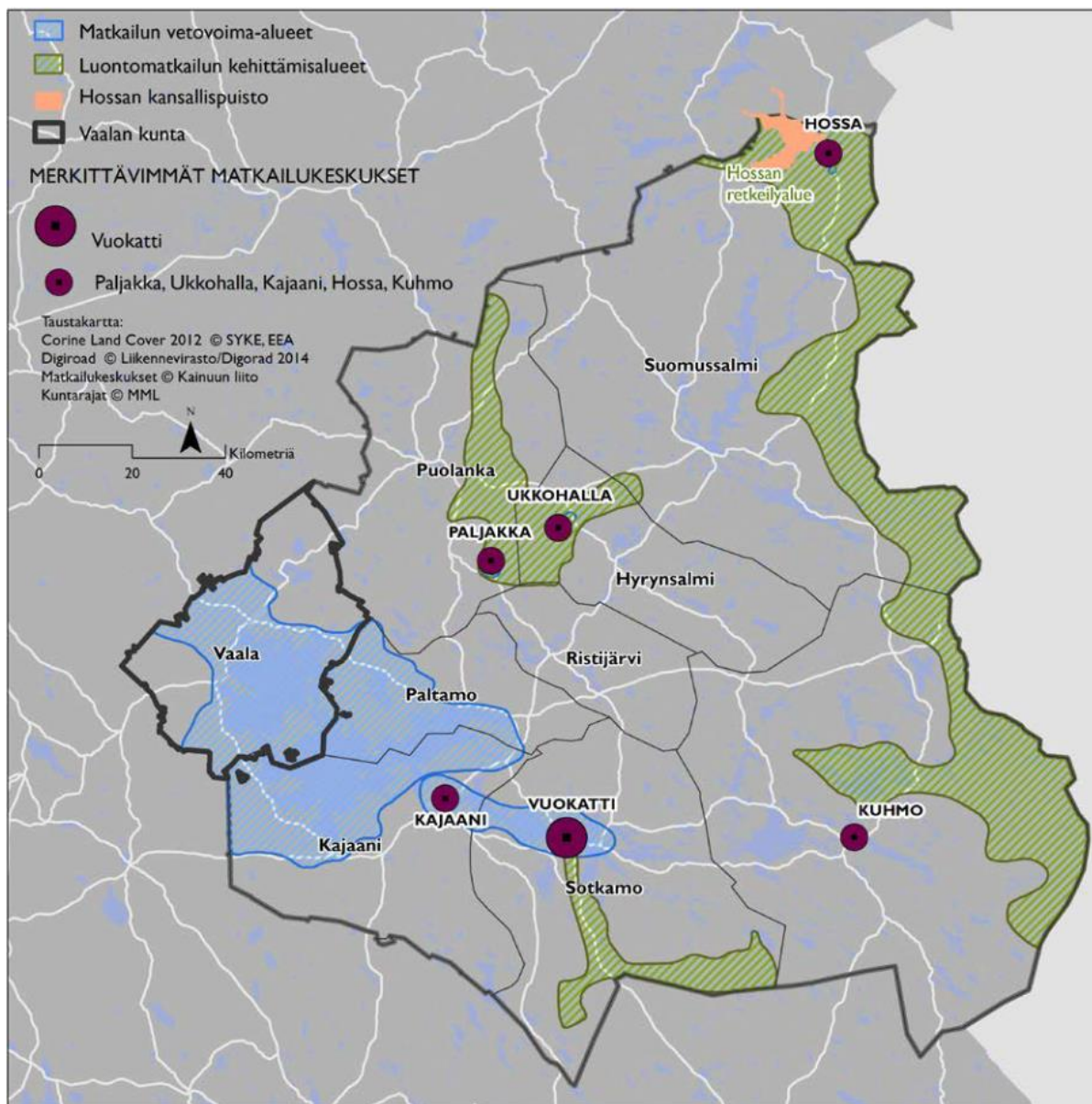


Kuva 2-3. Pääliikenneväylät suunnittelualueen läheisyydessä.

## 2.4 Virkistys ja matkailu

Suunnittelualue on pääosin metsätaloukskäytössä ja aluetta voidaan käyttää metsätalouksalueiden tapaan ulkoiluun, marjastukseen, sienestykseen ja luonnon tarkkailuun. Osa suunnittelualueen pohjoisosasta sijoittuu maakuntakaavaan osoitetulle luontomatkailun kehittämisalueelle, jolla on osoitettu Saarijärven-Ukkohallan-Paljakan-Siikavaaran alue (Kuva 2-4). Luontomatkailun kehittämisalueelle sijoittuu myös Metsähallituksen hallinnoima Paljakan luonnonpuisto suunnittelualueen ulkopuolelle. Metsähallituksen tilastojen mukaan Ukkohallan ja Paljakan muodostamalla yhteisellä suojelu- ja retkeilyalueella kävi vuonna 2020 noin 36 600 kävijää (Metsähallitus 2019).





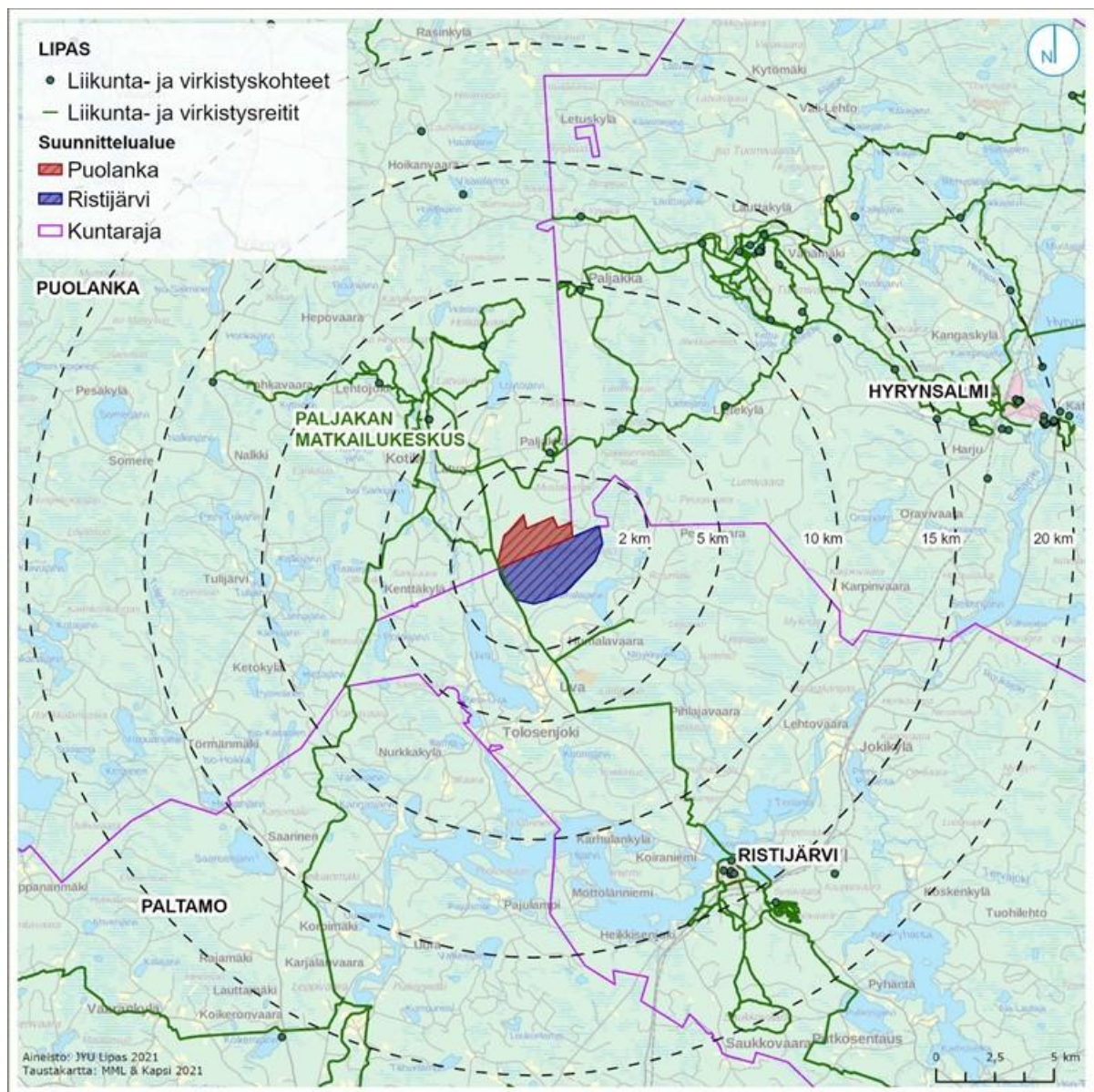
**Kuva 2-4. Ote Elma loppuraportista 2016: Kainuun maakuntakaava 2020:ssa osoitetut Kainuun keskeisimmät matkailun vetovoima-alueet ja luontomatkailun kehittämisalueet sekä suurimmat nykyiset matkailukeskukset.**

Metsähallituksen retkikartan mukaan suunnittelualueen pohjoisosassa Puolangan kunnan alueella Lakisuon itäpuolella sijaitsee Lakikummun näköalatorni. Maanmittauslaitoksen maastokartan perusteella suunnittelualueella sijaitsee kolme laavaa, joista yksi Lakisuon itäpuolella Puolangan kunnan alueella ja kaksi Ristijärven kunnan alueella Järvensuon alueella.

Suunnittelualueen pohjoispuolella noin 4,5 kilometrin päässä sijaitsee Paljakan matkailukeskus ja koillispuolella noin 16,5 kilometrin päässä Ukkohallan matkailukeskus. Paljakan matkailukeskus on keskittynyt etenkin luontomatkailuun ja talvikausien laskettelu- ja hiihtomatkailuun (Puolangan kunta 2021, verkkosivut). Talvikaudella Paljakan laskettelukeskuksessa on kaikkiaan 16 laskettelurinnettä ja 100 kilometriä hiihtolatuja. Hiihtäjille Paljakan matkailukeskuksen alue tarjoaa hiljaiset ja jylhät luonnonmaisemat ikimetsineen. Talviaktiviteetteina alueella on tarjolla myös muun muassa lumikenkäily, pilkkiminen ja moottorikelkkasafarit. Lumettomalla- ja kesäkaudella matkailukeskuksen alueella on tarjolla luontomatkailua. Kesäkaudella Paljakan matkailukeskuksessa on matkailijoille tarjolla aktiviteetteina myös muun muassa mönkijäsafareita, melomista ja kalastusta. Hyrynsalmella sijaitseva Ukkohalla tarjoaa Paljakan tapaan matkailijoille pääosin erilaisia luontomatkailun

aktiviteetteja. Ukkohallan matkailukeskuksessa sijaitsee myös ukkohallan laskettelukeskus, joka koostuu kaikkiaan 15 laskettelurinteestä.

Kuvassa 2-5 on esitetty Jyväskylän yliopiston ylläpitämän Lipas -tietokannan mukaan suunnittelualueella ja sen läheisyydessä sijaitsevat virkistysreitit. Kuten kuvassa esitetään, suunnittelualueen länsilaidassa kulkee moottorikelkkareitti. Tämän lisäksi alueella olevat vaellusreitit sivuavat suunnittelualueetta ja Köngäskierros sivuaa suunnittelualueen pohjoisosaa. Suunnittelualueella kulkee etelä-pohjoissuunnassa Puolangan maastopyöräilyreitti, josta noin 4,4 km kulkee suunnittelualueella. Pyöräreitti kulkee lähimmillään 600 m päässä lähimmästä tuulivoimalasta. Noin kilometrin päässä suunnittelualueen pohjoispuolella sijaitsee myös Paljaka-Ukkohalla-yhdyslatu. Lisäksi suunnittelualueen lähellä sijaitsee muita virkistyskohteita kuten Puolangan Louhenjoen rotkossa sijaitsevaa pirunkirkkoa. Pirunkirkko sijaitsee noin 9 kilometrin päässä suunnittelualueen pohjoispuolella. Suunnittelualueen lähiympäristössä sijaitsee myös vesistöalueita, joita voidaan käyttää virkistyskalastukseen, sekä pieni osa suunnittelualueen itäosasta kuuluu pienriistan metsästyksen lupa-alueeseen.



Kuva 2-5. Virkistyskohteet, -reitit ja -alueet suunnittelualueen läheisyydessä.

## 2.5 Maisema- ja kulttuuriperintö

Suunnittelualue sijoittuu maisemallisessa maakuntajaossa Kainuun vaaraseutuun. Nimensä mukaisesti alueelle ovat tyypillisiä jylhät vaaramaisemat. Mannerjäätikkö on muovannut pinnanmuotoja luoteesta kaakkoon. Alueella sijaitsee paljon pieniä järviä ja jokivesistöjä sekä suurempia järviä ja reittivesistöjä. Kainuun vaaraseudulla on paljon metsiä ja soita, kun taas pelot ovat pieniä ja sijaitsevat usein vaarojen lakialueilla. Asutus on harvaa ja sijoittuu vaarojen rinteille ja vesistöjen varsille (Muhonen & Savolainen 2013).

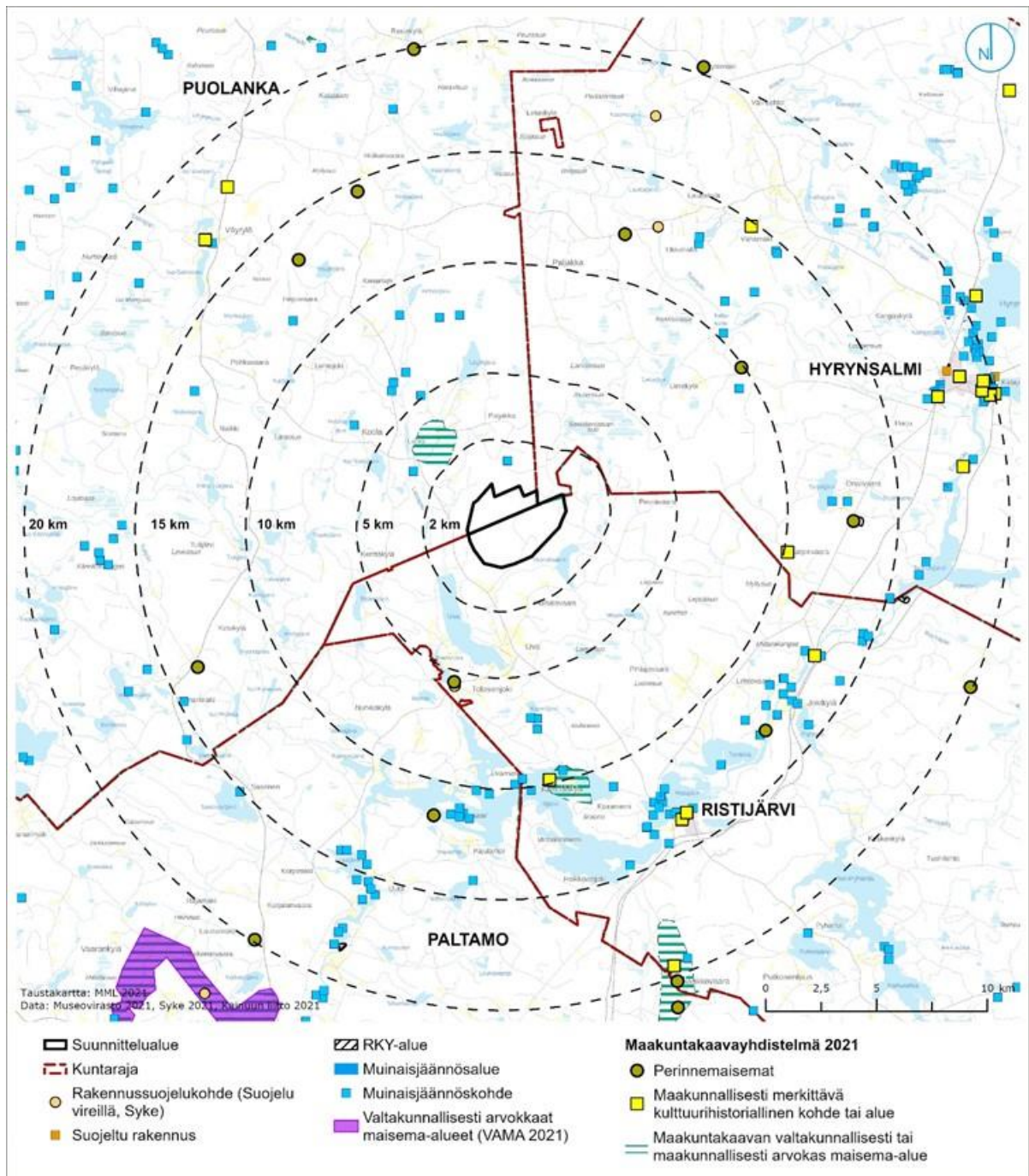
Suunnittelualue sijoittuu vaaroille ja suunnittelualueen korkein kohta kohoaa noin 360 metriin meren pinnan yläpuolelle Mustakummun laavun kohdalla. Maisema on pääosin sulkeutunutta, sillä suunnittelualue sekä lähialueet ovat kokonaisuudessaan joko havu- tai sekametsää ja harvapuustoista aluetta (Kuva 2-6). Suunnittelualueen eteläisissä osissa on yksi niitty, jonka lisäksi suunnittelualueella sijaitsee puuttomia soita sekä muutamia pieniä peltoja. Laajimmat avoimet alueet ovat soiden ja niiden lähiympäristössä. Lisäksi suunnittelualueen länsipuolelta kulkee Kajave Oy:n 110 kV:n voimajohto (Uva-Paljakka).

Noin 3–6 kilometrin päässä suunnittelualueen etelä- ja luoteispuolella maa-alueita on osoitettu pienipiirteiseksi maatalousmosaiikiksi sekä peltoalueiksi. Lisäksi suunnittelualueen koillispuolella noin 3 kilometrin päässä sijaitsevat Säkkinenlatvan avosualue sekä kaakkois- ja lounaispuolella Humaljärven ja Uvan järviolueet.

Suunnittelualueen lähin tie on Ristijärventie (seututie 888), joka kulkee alueen länsipuolella. Tie kulkee lähimmillään noin 750 m päässä suunnittelualueesta. Alueen eteläpuolella kulkee Viitostie (valtatie 5), joka on lähin valtatie. Suunnittelualueen lähiympäristössä sijaitsee useita yhdysteitä sekä suunnittelualueella että sen ympäristössä kulkee yksittäisiä pienempiä teitä. Ihmisen vaikutus maisemassa näkyy myös esimerkiksi metsäteinä ja talousmetsän hoidon jälkinä.

Suunnittelualue sijoittuu Ristijärven kunnan alueelle. Ristijärven ja Puolangan kuntien alueille on laadittu omat kulttuuriympäristöohjelmat. Ristijärven puoleisella suunnittelualueen osalla tai sen lähiympäristössä ei sijaitse perinnemaisemakohteita tai inventoituja rakennuksia (Kainuun ympäristökeskus 2001). Myöskään Puolangan puoleisella suunnittelualueen osalla tai sen lähiympäristössä ei sijaitse perinnemaisemakohteita tai inventoituja rakennuksia (Kainuun ympäristökeskus 2005).





Kuva 2-6. Suunnittelualueen lähiympäristön kulttuuriympäristön kohteet esitettynä kartalla.

### Suunnittelualueen lähikuntien kulttuuriympäristöohjelmat

Suunnittelualue sijoittuu sekä Puolangan että Ristijärven kuntien alueelle ja molemmille alueille on laadittu omat kulttuuriympäristöohjelmat. Puolangan puoleiselle hankealueelle ei sijoitu perinnemaisemakohteita tai inventoituja rakennuksia. Lähimmät perinnemaisemakohteet sijaitsevat Latvassa, noin 2,5 km hankealueen rajasta pohjoiseen, ja nämä kohteet ovat Mikkolan haka (Maakunnallinen), Mikkolan niitty (Paikallinen), Mikkolan suuri metsälaidun (Paikallinen) ja Mikkolan pieni metsälaidun (Paikallinen). Mikkolan haka on laaja, vaihteleva laidun, johon sisältyy kuusivaltaista

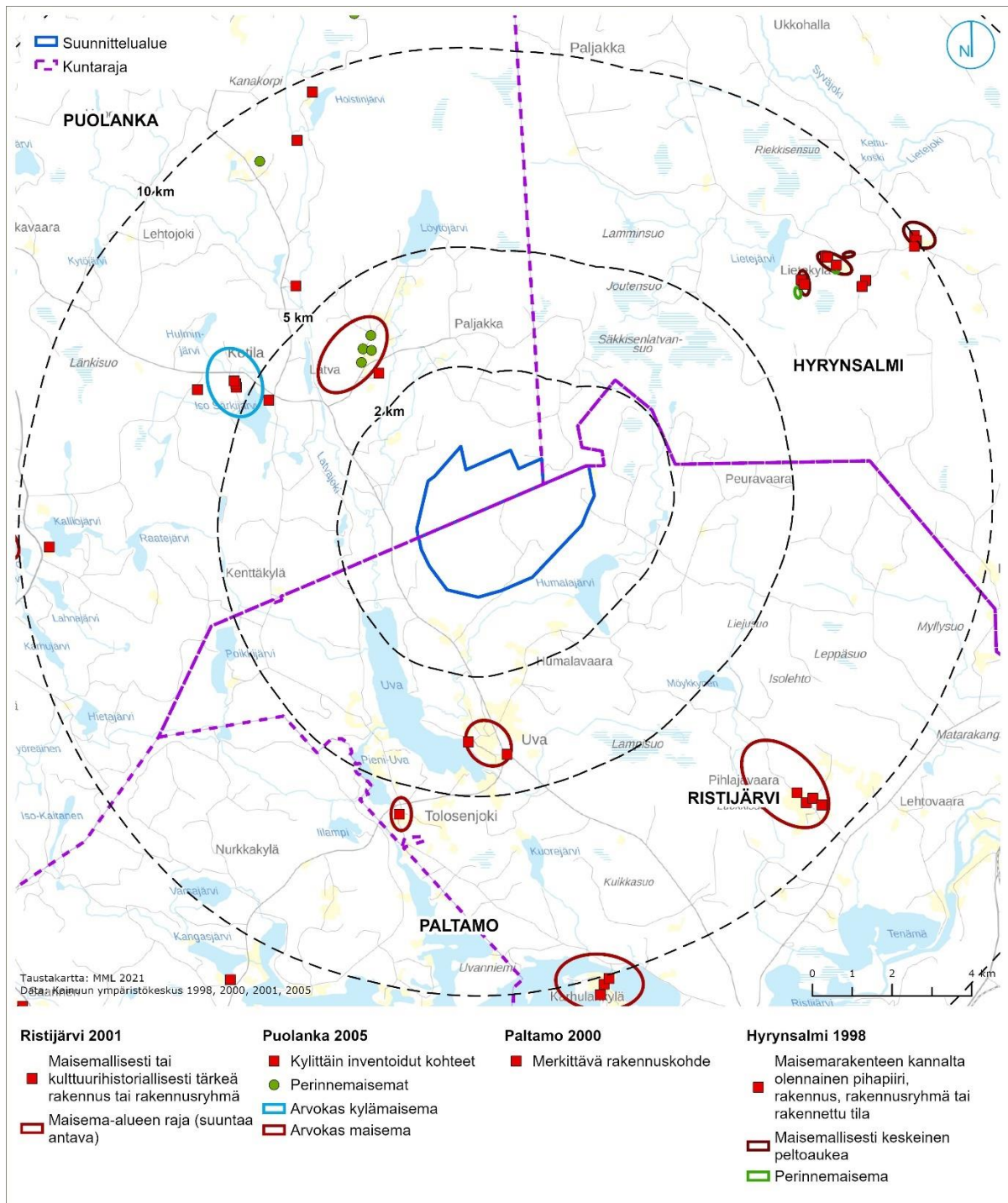
metsälaidunta, harmaaleppähakaa, niittyä sekä lannoitettua kylvönurmea. Mikkolan niitty sijaitsee keskeisellä paikalla Latvan kylämaisemaa, Mikkolan suuri metsälaidun sijaitsee Latvavaaran rinteiden yläosassa ja pieni metsälaidun rajoittuu puolestaan Latvan kylää halkovaan tilustiehen. Lisäksi pohjoisessa noin 5 km päässä Kotilassa sijaitsee Hepovaaran metsälaidun (Paikallinen) ja 5 km luoteeseen Puolangalla sijaitsee Kivilehto (Paikallinen) ja Koivisto (Paikallinen). (Tervonen ja Karvonen 2005)

Ristijärven puoleiselle hankealueelle ei sijoitu perinnemaisemakohteita tai inventoituja rakennuksia. Kulttuuriympäristöohjelmassa kohteiden esittelyssä käytetyn aluejaon mukaan Pieni-Paljakan hankealue sijoittuu Päällismäen ja Humalavaaran alueeseen. Hankealueesta eteläpuolella noin 3 km etäisyydellä sijaitsevat myös Uvan koulu ja Väisälä. Lähimmät kulttuuriympäristöohjelma hoitokohteet sijaitsevat noin 2 km etäisyydellä hankealueesta kaakkoon ja nämä kohteet ovat Päällismäki ja Härkövaara. Päällismäki on yhtenäiselle pihapiirille vuonna 1948 rakennettu päärakennus ja paikalta on ollut hienot näkymät Humalajärvelle, mutta nykyisin puusto peittää näkymää. Härkövaara on 1800-luvun lupolla rakennettu päärakennus, joka on yhä asuinkäytössä ja paikalta on hienot vaaramaisemat. (Mikkonen 2001)

Hankealue sijoittuu aivan Hyrynsalmen kunnan rajalle. Hyrynsalmen kulttuuriympäristöohjelmassa esitetyn aluejaon mukaan Pieni-Paljakan hankealue rajautuu Lietekylän ja Paljakan alueisiin. Hyrynsalmen puolella hankealuetta lähimpänä sijaitsee koillisessa noin 7,5 km etäisyydellä Lumivaaaran metsäauni, joka on 1920-luvulla isoista liuskekivistä koottu metsäauni. Tämän lähellä noin 8 km hankealueesta sijaitsee Hakala ja Prakkula, jotka peltoineen muodostavat ympäröivien metsien rajaaman peltomaisema-alueen. Maasto on loivasti kumpuilevaa. Hakalan pihapiiristä avautuu laidunmaisema etelä-länsisuuntaan ja maisemassa näkyy hyväkuntoisia pystyaitoja ja isoja kiviraunioita. Lisäksi samassa yhteydessä on perinnemaisema, Hakalan ha-ka. Hakala ja Prakkula muodostavat ehjän, perinteisiä elementtejä sisältävän ja selvästi hahmottuvan viljelysmaiseman taloineen. Hakalan ja Prakkalan koillispuolella, noin 10 km etäisyydellä hankealueesta, sijaitsee Juntulan perinnemaisema ja Rakkulantien viljelysmaisema. Perinnemaisema on aitojen rajaama, tarkkaan laidunnettu, kivikkoinen haka, jossa näkyy koivuryhmä ja jyrkää kiviaitaa. Alueelta näkyy jonkin verran sinisiä vaaramaisemia. Juntulan talo on Rakkulantien alkupäässä, jonka risteyskohdassa avautuu muutenkin Lietekyläntielle laajempi viljelysmaisema, jossa viljelysten läpi nousee tie Kerälän ja Laitilan taloille. Noin 8 km hankealueesta koilliseen sijaitsee Lietekylä, joka on Hyrynsalmen vanhinta kaskiasutusta. Korkean vaaran rinteille levittäytyvät vaara-asutus peltoineen ja koivumetsiköineen katkoo metsäistä maisemaa. Alueella on kauaksi näkyvää vaara-asutusta ja perinne- ja viljelysmaisemaa eläviin maataloihin liittyneenä. pohjoispuolella sijaitsee Vänkälä, joka on Paljakan asutusalueen vaara-asutustalo 1950-luvulta. Vänkälän taloa ympäröi perinnemaisema, joka on etelään viettävää rinnettä ja maisemallisesti hieno. Avautuvassa vaaramaisemassa näkyy muun muassa Lietekylän vaara-asutusta. Lisäksi pohjoispuolella sijaitsee Pesälä, jonka alkutalo on esimerkki Paljakan asutusalueen viipaletaloista. Asutusta tuettiin aikanaan tekemällä asukkaille valmiiksi lyhyitä pätkätaloja, ”viipaleita”, joita asukkaiden oli tarkoitus aikanaan jatkaa talon rakentamista täysimittaiseksi. Pesälän alkutalo on Paljakantielle näkyvä, lähihistoriaan liittyvä rakennushistoriallisesti erikoinen muistomerkki, joka on tarkoitus kunnostaa. (Heikkilä ym. 1998)

Puolangan, Ristijärven, Hyrynsalmen ja Paltamon kulttuuriympäristöohjelmien kartoissa esiintyviä paikallisesti arvokkaat kohteet ja suunta-antavat maisema-alueajaukset on esitetty kartassa Kuva 2-7. Kartta on toteutettu pääosin kuntien paperisia selvityksiä digitoimalla, joten kartan kohteiden sijainnit ja aluerajaukset ovat suuntaa antavia.



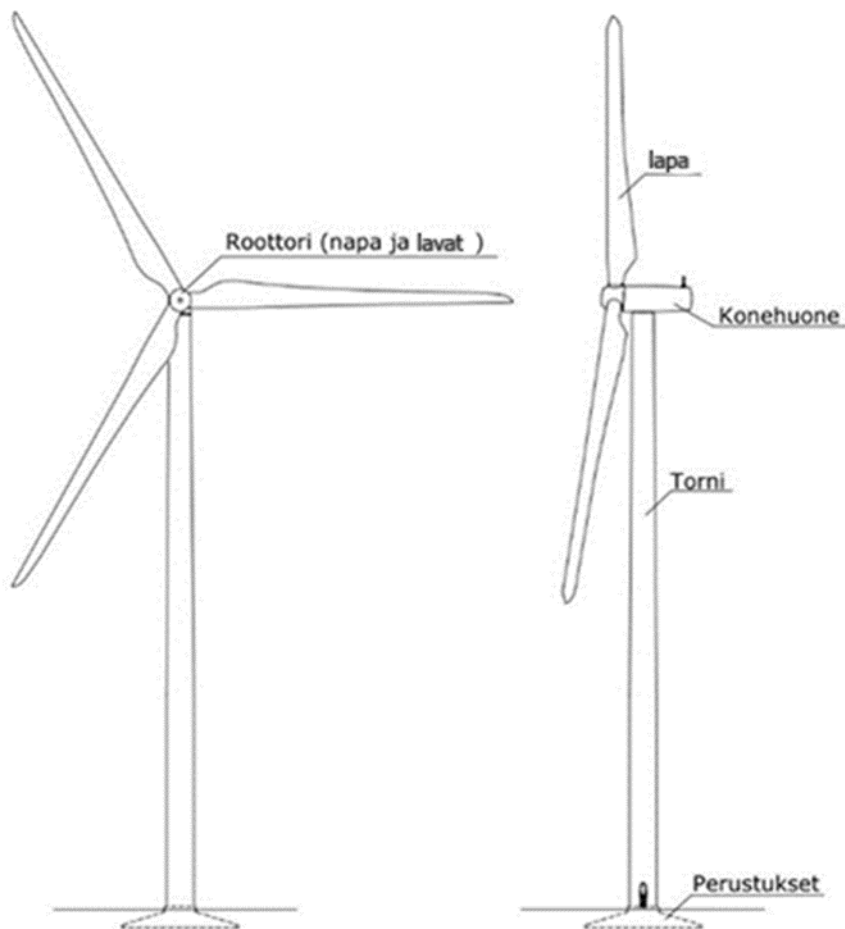


**Kuva 2-7 Ristijärven, Puolangan, Paltamon ja Hyrynsalmen kulttuuriympäristöohjelmien paikallisesti arvokkaat kohteet sekä suuntaa antavat aluerajausmerkinnät. Aineisto on georeferoitu ja digitoitu vanhoista julkaisujen pa-perikartoista.**

## 3. HANKKEEN PERUSTIEDOT

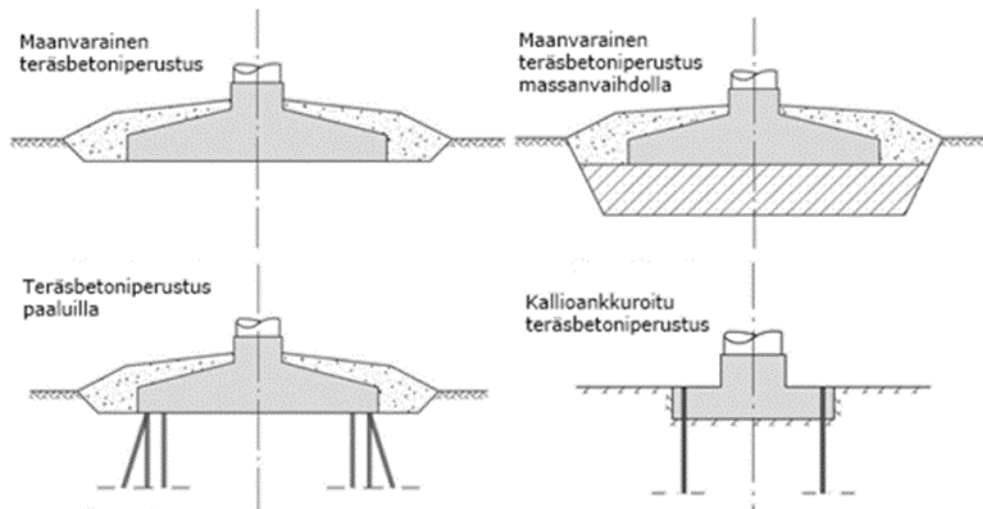
### 3.1 Tuulivoimalat

Tuulivoimahanke käsittäisi tämänhetkisten suunnitelmien mukaan 9 tuulivoimalaa, joista 3 sijaitsi Puolangan kunnan alueella ja 6 Ristijärven kunnan alueella. Tuulivoimaloiden kokonaiskorkeus on enintään 300 metriä ja yksikköteho on arviolta 6–10 MW, jolloin koko tuulivoimapuiston kokonais-teho noin 54–90 MW. Kukin tuulivoimala koostuu perustusten päälle asennettavasta tornista, roottorista lapiineen ja konehuoneesta. Hankkeessa tarkasteltavat lieriötorni-rakenteiset tuulivoimalat voidaan toteuttaa mm. kokonaan teräsrakenteisina, betonirakenteisina ja betonin ja teräksen yhdistelminä. Tuulivoimala-alue, johon sisältyvät tuulivoimala sekä rakentamista ja huoltotoimia varten tarvittava kenttäalue, edellyttää nykyisellä tekniikalla noin puolen hehtaarin laajuisen alueen. Perustamistekniikka riippuu valitusta rakennustekniikasta.



Kuva 3-1. Tuulivoimalan periaatekuva.

Tuulivoimaloiden perustamistavan valinta riippuu kunkin voimalan paikan pohjaolosuhteista. Myöhemmin tehtävien pohjatutkimustulosten perusteella jokaiselle tuulivoimalalle tullaan valitsemaan erikseen sopivin ja kustannustehokkain perustamistapavaihtoehto. Tuulivoimalaitosten perustamistekniikat ovat muun muassa maanvarainen teräsbetoniperustus, teräsbetoniperustus massanvaihoilla, teräsbetoniperustus paalujen varassa ja kallioankkuroitu teräsbetoniperustus (Kuva 3-2).



Kuva 3-2. Tuulivoimalaitosten perustamistekniikoita.

### 3.2 Sähkönsiirto ja verkkoliityntä

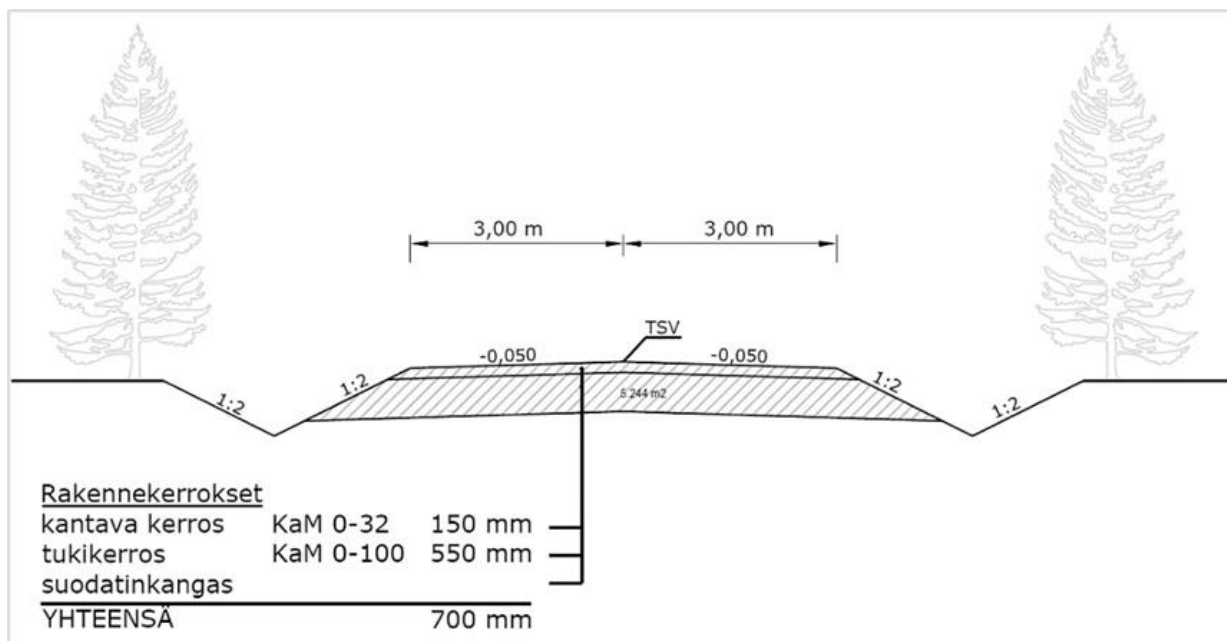
Tuulivoimapuiston sisäisen sähkönsiirron toteuttamiseksi tuulivoimapuistoon rakennetaan yksi sähköasema, joihin sähkö johdetaan tuulivoimalaitoksilta maakaapelein. Maakaapelit sijoitetaan pääsääntöisesti huoltoteiden yhteyteen kaivettaviin kaapeliojiin.

Tuulivoimapuisto on alustavasti suunniteltu liitettäväksi Kajaven (alueen länsipuolella) tai Fingridin (alueen eteläpuolella) sähkönsiirtoverkkoon. Jälkimmäinen vaihtoehto merkitsisi uuden, noin 2-3 kilometrin mittaisen 110 kV johdon tai kaapelin rakentamista.

### 3.3 Tieverkko ja kenttäalueet

Tuulivoimaloiden rakentamis-, ylläpito- ja huoltotehtäviä varten tarvitaan uusia teitä ja parannetaan vanhoja. Tiestön suunnittelussa pyritään hyödyntämään pitkälti alueen olemassa olevia teitä, joita suoritetaan ja vahvistetaan. Rakennettavat huoltotiet ovat sorapintaisia ja niiden ajoradan leveys on keskimäärin noin kuusi metriä. Tarpeen mukaan metsäisessä maastossa tielinjauksista kaadetaan puustoa noin 12–15 metrin leveydeltä reunaluiskien ja työkoneiden tarvitseman tilan vuoksi. Kaarteissa raivattavan tielinjauksen leveys saattaa olla jopa kaksinkertainen erikoispitkän kuljetuksen (siivet, tornin osa) vaatiman tilan johdosta. Puuston ja muun kasvillisuuden poiston jälkeen pintamaat poistetaan ja pohja tasoitetaan. Kallioisilla alueilla pohjaa tasataan louhimalla ja louhetäytöillä riittävän tasauksen saavuttamiseksi. Pehmeiköillä maa-aines korvataan kantavalla materiaalilla. Irrotettu maa-aines käytetään mahdollisuuksien mukaan rakentamiseen ja maisemointiin toisaalla tuulivoimapuiston alueella. Hankkeen toteuttamisessa pyritään maanrakennustöiden osalta massatasapainoon, jolloin alueelle ei tarvitse tuoda maa-aineksia, eikä ylimääräisille maa-aineksille tarvita erillistä sijoituspaikkaa hankealueen ulkopuolelta. Tie- ja kenttärakenteiden maa-ainekset sekä betonin kiviaines pyritään hankkimaan suunnittelualueelta.

Tarvittavien kulkuyhteyksien lisäksi jokaisen tuulivoimalan yhteyteen rakennetaan noin puolen hehtaarin laajuinen kokoamis- ja työskentelyalue, joka raivataan kasvillisuudesta ja tasoitetaan. Rakentamistoimien jälkeen kenttäalue maisemoidaan lukuun ottamatta toiminnan aikaisiin huoltotöihin varattavaa aluetta.



Kuva 3-3. Periaatekuva huoltotien rakenteesta.

### 3.4 Rakentaminen ja käyttöikä

Tuulivoimapuiston rakentamisen, mukaan lukien tiestön perustarvitus ja uusien teiden rakentaminen, perustustyöt sekä voimaloiden pystytykset ja sähköasennukset, ennakoitaan kestävän noin 1–2 vuotta. Tuulivoimalaitosten tekninen käyttöikä on noin 25 vuotta. Perustukset mitoitetaan yleensä noin 30 vuoden käyttöiälle, ja kaapeleiden käyttöikä on vähintään 30 vuotta. Tuulivoimapuiston elinkaaren (n. 25 vuotta) lopussa tuulivoimalat puretaan ja alue ennallistetaan tarkoitukseenmukaisella tavalla. Toisena ja todennäköisenä vaihtoehtona on jatkaa tuulivoimatuotantoa uusilla tuulivoimaloilla.

### 3.5 Tuulivoimalan sähkön tuotantokustannus

Lappeenrannan teknillisen korkeakoulun julkaiseman tutkimusraportin (LUT Scientific and Expertise Publications 2017) mukaan maalla sijaitsevan tuulivoimalan sähkön tuotantokustannus on tutkituista sähköntuotantovaihtoehdoista edullisin. Tutkimuksessa vertailtiin eri sähköntuotantovaihtoehtojen taloudellista kannattavuutta Suomessa maaliskuun 2017 hintatasolla. Tutkimuksessa huomioitavat voimalaitostyyppit olivat ydinvoimalaitos, maakaasukombilauhdevoimalaitos, kivihiihilauhdevoimalaitos, turvalauhdevoimalaitos, puulauhdevoimalaitos, tuulivoima ja aurinkovoimala.

## 4. KAAVOITUSTILANNE JA SUUNNITELTU MAANKÄYTTÖ

### 4.1 Valtakunnalliset alueidenkäyttötavoitteet

Valtakunnalliset alueidenkäyttötavoitteet ovat osa maankäyttö- ja rakennuslain mukaista alueidenkäytön suunnittelujärjestelmää. Valtioneuvosto päätti uusista ja tällä hetkellä voimassa olevista valtakunnallisista alueidenkäyttötavoitteista 14.12.2017. Uudella päätöksellä korvattiin valtioneuvoston 30.11.2000 tekemä ja 13.11.2008 tarkistama päätös valtakunnallisista alueidenkäyttötavoitteista. Uudet tavoitteet tulivat voimaan 1.4.2018.

Valtakunnallisten alueidenkäyttötavoitteiden keskeisimpänä tehtävänä on varmistaa valtakunnallisesti merkittävien asioiden huomioon ottaminen maakuntien ja kuntien kaavoituksessa sekä valtion viranomaisten toiminnassa. Uudistetuilla tavoitteilla on tarkoitus taittaa yhdyskuntien ja liikenteen päästöjä, turvata luonnon monimuotoisuutta ja kulttuuriympäristön arvoja sekä parantaa elinkeinojen uudistumismahdollisuuksia. Lisäksi tavoitteiden tarkoitus on osaltaan myös sopeuttaa yhteiskuntaa ilmastonmuutoksen seurauksiin ja sään ääri-ilmiöihin.

Valtakunnalliset alueidenkäyttötavoitteet jaetaan viiteen kokonaisuuteen, jotka käsittelevät seuraavia teemoja:

- Toimivat yhdyskunnat ja kestävä liikkuminen
- Tehokas liikennejärjestelmä
- Terveellinen ja turvallinen elinympäristö
- Elinvoimainen luonto- ja kulttuuriympäristö sekä luonnonvarat
- Uusiutumiskykyinen energianhuolto

Uusiutumiskykyisen energianhuollon tavoitteiden taustalla on Suomen ilmasto- ja energiapolitiikka, jonka seurauksena alueidenkäytössä on tarpeen varautua uusiutuvan energiantuotannon merkittävään lisäämiseen sekä tuulivoimapotentialin laajamittaiseen hyödyntämiseen. Tavoitteiden mukaan tuulivoimalat tulee ensisijaisesti sijoittaa keskitetysti usean tuulivoimalan yksiköihin. Voimajohtojen linjauksissa hyödynnetään ensisijaisesti olemassa olevia johtokäytäviä.

### 4.2 Yleiskaavan sisältövaatimukset

Yleiskaavaa laadittaessa on otettava huomioon yleiskaavan sisältövaatimukset (MRL 39 §):

- 1) yhdyskuntarakenteen toimivuus, taloudellisuus ja ekologinen kestävyys;
- 2) olemassa olevan yhdyskuntarakenteen hyväksikäyttö;
- 3) asumisen tarpeet ja palveluiden saatavuus;
- 4) mahdollisuudet liikenteen, erityisesti joukkoliikenteen ja kevyen liikenteen, sekä energia-, vesi- ja jätehuollon tarkoituksenmukaiseen järjestämiseen ympäristön, luonnonvarojen ja talouden kannalta kestäväällä tavalla;
- 5) mahdollisuudet turvalliseen, terveelliseen ja eri väestöryhmien kannalta tasapainoiseen elinympäristöön;
- 6) kunnan elinkeinoelämän toimintaedellytykset;
- 7) ympäristöhaittojen vähentäminen;
- 8) rakennetun ympäristön, maiseman ja luonnonarvojen vaaliminen; sekä
- 9) virkistykseen soveltuvien alueiden riittävyys.

Yleiskaavan yleisten sisältövaatimusten lisäksi on otettava huomioon tuulivoimayleiskaavan erityiset sisältövaatimukset (MRL 77 b §):

- 1) Yleiskaava ohjaa riittävästi rakentamista ja muuta maankäyttöä;
- 2) Suunniteltu tuulivoimarakentaminen ja muu maankäyttö sopeutuu maisemaan ja ympäristöön;
- 3) Tuulivoimalan tekninen huolto ja sähkönsiirto on mahdollista järjestää

### **4.3 Tuulivoimarakentamista koskevan yleiskaavan erityiset sisältövaatimukset**

Laadittaessa 77 a §:ssä tarkoitettua tuulivoimarakentamista ohjaavaa yleiskaavaa, on sen lisäksi, mitä yleiskaavasta muutoin säädetään, huolehdittava siitä, että:

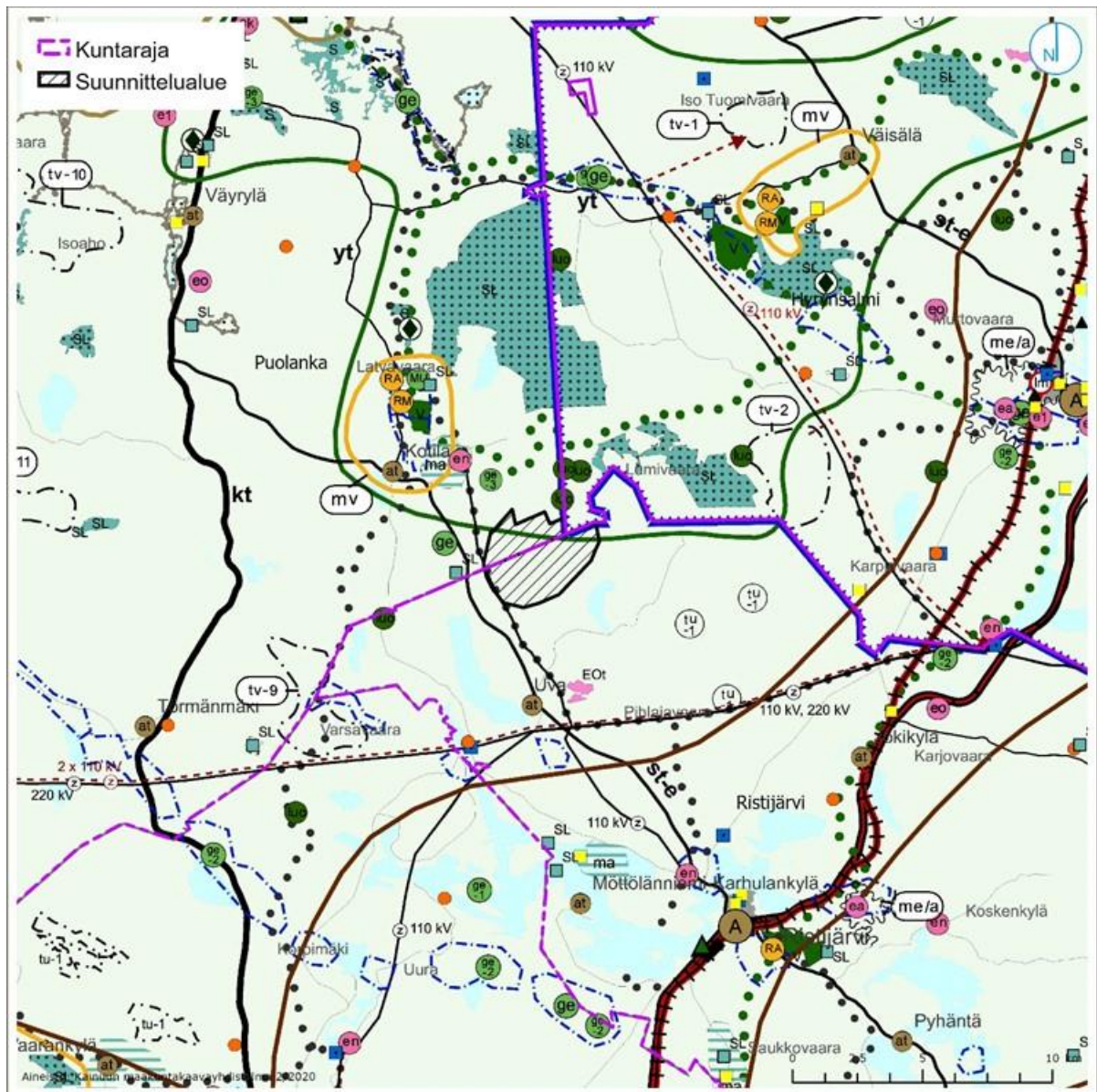
- 1) yleiskaava ohjaa riittävästi rakentamista ja muuta alueiden käyttöä kyseisellä alueella;
- 2) suunniteltu tuulivoimarakentaminen ja muu maankäyttö sopeutuu maisemaan ja ympäristöön;
- 3) tuulivoimalan tekninen huolto ja sähkönsiirto on mahdollista järjestää.

### **4.4 Kaavoitus**

#### **4.4.1 Maakuntakaava**

Suunnittelualueella on voimassa viisi maakuntakaavaa. Alueella voimassa olevat maakuntakaavat ja niiden merkinnät on osoitettu kuvassa 4-1 epävirallisessa yhtenäismaakuntakaavassa, johon on yhdistetty kaikki Kainuussa voimassa olevat maakuntakaavat.





Kuva 4-1. Kainuun maakuntakaavayhdistelmä 2/2020.

### Kainuun maakuntakaava 2020

Kainuun kokonaismaakuntakaava 2020 on hyväksytty Kainuun maakuntavaltuustossa 7.5.2007. ja vahvistettu Valtioneuvostossa 29.4.2009 (valtioneuvoston päätös YM3/5222/2007). Maakuntakaava on saanut lainvoiman KHO:n päätöksillä 13.10.2009 ja 20.2.2013. Kainuun maakuntakaava 2020 kattaa koko Kainuun alueen ja siinä on käsitelty kaikki kaavan valmistelun aikana tunnistetut keskeisen maankäytön muodot.

### Kainuun 1. vaihemaakuntakaava

Kainuun 1. vaihemaakuntakaava on hyväksytty Kainuun maakuntavaltuustossa 19.3.2012 ja se on vahvistettu ympäristöministeriössä 19.7.2013 (ympäristöministeriön päätös YM2/2555/2012). Korkein hallinto-oikeus hylkäsi ympäristöministeriön vahvistuspäätöksestä tehdyt valitukset 16.2.2015 (taltionumero 382: dnro:t 2683/1/13 ja 2687/1/13). Kaava koskee puolustusvoimien ampuma- ja harjoitusalueita sekä niiden melualueita.



### Kainuun kaupan vaihemaakuntakaava

Kainuun kaupan maakuntakaava on hyväksytty maakuntavaltuustossa 1.12.2014 ja se on vahvistettu ympäristöministeriössä 7.3.2016 (ympäristöministeriön päätös YM7/5222/2014). Kaava koskee vähittäiskaupan suuryksiköiden sijoittumista ja mitoitusta Kainuun alueella.

### Kainuun tuulivoimamaakuntakaava

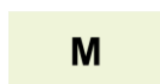
Kainuun tuulivoimamaakuntakaava on hyväksytty maakuntavaltuustossa 30.11.2015 ja vahvistettu ympäristöministeriössä 31.1.2017. Korkein hallinto-oikeus hylkäsi ympäristöministeriön vahvistuspäätöksestä tehdyn valituksen 21.5.2019 (taltionumero 2294, dnro: 6425/1/17). Kaavassa osoitetaan valtakunnallisten alueidenkäyttötavoitteiden mukaisesti tuulivoiman hyödyntämiseen parhaiten soveltuvat alueet Kainuussa.

Pieni-Paljakkaa ei ole osoitettu maakuntakaavan tuulivoimaloille soveltuvaksi alueeksi (tv). Pieni-Paljakan enintään 9 tuulivoimalan hanke ei edellytä merkintää tuulivoimaloille soveltuvasta alueesta maakuntakaavassa. Maakuntakaavan tuulivoimaloiden alueella tarkoitetaan lähtökohtaisesti vähintään kymmenen (10) tehollisen kokoluokan voimalan muodostamaa aluetta. Maisemallisesti herkällä Oulujärven ranta-alueella maakuntakaavaa edellyttävänä tuulivoimaloiden alueen rajana pidetään vähintään viittä (5) teollisen kokoluokan voimalaa, mikäli niiden muodostama tuulivoimaloiden alue sijaitsee kokonaan tai osittain alle 3 kilometrin etäisyydellä Oulujärvestä.

### Kainuun vaihemaakuntakaava 2030

Lainvoimainen Kainuun vaihemaakuntakaava 2030 on hyväksytty maakuntavaltuustossa 16.12.2019. Kainuun vaihemaakuntakaavassa 2030 käsitellään alue- ja yhdyskuntarakennetta, virkistystä, liikennejärjestelmää, luonnon- ja kulttuuriympäristöä sekä luonnonvarojen käyttöä ja elinkeinojen toimintaedellytyksiä. Maakuntakaavassa osoitettavien uusien kaavakarttaratkaisujen osalta Kainuun vaihemaakuntakaava 2030 kumoaa tai muuttaa osin Kainuun maakuntakaavan 2020 kaavaratkaisuja ja sisältää teknisluonteisia korjauksia Kainuun 1. vaihemaakuntakaavan, Kainuun kaupan vaihemaakuntakaavan ja Kainuun tuulivoimamaakuntakaavan kaavamerkintöihin ja -määräyksiin.

#### **4.4.1.2 Suunnittelualueella voimassa olevat maakuntakaavan merkinnät**



MAA- JA METSÄTALOUSVALTAISET ALUEET

(Kainuun maakuntakaava 2020, Kainuun vaihemaakuntakaava 2030)

Merkinnällä **M** osoitetaan pääasiassa maa- ja metsätalouskäyttöön tarkoitettuja alueita.

#### **Suunnittelumääräys:**

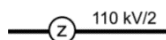
Maa- ja metsätalouskäyttöön tarkoitettuja alueita voidaan käyttää alueen pääasiallista käyttötarkoitusta sanottavasti haittaamatta ja luonnetta muuttamatta myös erityislainsäädännön ohjaamana muihin tarkoituksiin, kuten luontais- tai muuhun elinkeinotoimintaan, turvetuotantoon, maa- ja kiviainesten ottoon, haja-asutusluonteiseen pysyvään ja loma-asumiseen sekä jokamiehen oikeuden rajoissa ulkoiluun ja retkeilyyn. Alueille voidaan perustaa yksityisiä suojelualueita. Ilman erityisiä perusteita hyviä ja yhtenäisiä peltoalueita ei tule ottaa taajamatoimintojen käyttöön. Maankäyttöä suunniteltaessa on tuettava metsätalousalueiden yhtenäisyyttä ja toimivuutta.



MOOTTORIKELKKAILUREITTI

(Kainuun maakuntakaava 2030)

Merkinnällä osoitetaan valtakunnallisesti ja maakunnallisesti merkittävät yleisen liikkumisen kannalta tärkeät ohjeelliset moottorikelkkailureitit.



#### PÄÄSÄHKÖJOHTO 400kV, 220 kV, 110 kV

(Kainuun maakuntakaava 2020, Kainuun vaihemaakuntakaava 2030)

Merkinnällä osoitetaan 400 kV:n, 220 kV:n ja 110 kV:n kantaverkon ja 110 kV:n alueverkon nykyiset pääsähköt (voimajohdot). Pääsähköt johdon jännitetasoon lisätty merkintä osoittaa johtokäytävän johtojen lukumäärän. Alueilla on voimassa MRL:n 33.1 §:n mukainen ehdollinen rakentamisrajoitus.



#### LUONNON MONIMUOTOISUUDEN KANNALTA ERITYISEN TÄRKEÄ ALUE

(Kainuun maakuntakaava 2020, Kainuun 1. vaihemaakuntakaava, Kainuun vaihemaakuntakaava 2030)

Kohdemerkinnällä **luo** osoitetaan suojelualueiden ulkopuolella olevat merkittävimmät uhanalaisten kasvien ja hyönteisten esiintymisaluet. LUO-merkinnöillä voidaan varmistaa uhanalaisten lajien huomioiminen erilaisissa toimenpiteissä. Luonnon monimuotoisuuden kannalta erityisen tärkeiden alueiden kaavamerkintään sisältyvät sekä tärkeimmät suojelualueiden ulkopuoliset uhanalaisten kasvien ja hyönteisten esiintymät.

#### Suunnittelumääräys:

Yksityiskohtaisemmassa suunnittelussa tulee varmistaa, että suunniteltu maankäyttö ei vaaranna uhanalaistenkasvien tai hyönteisten elinoloja.



#### PORONHOITOALUEEN RAJA

(Kainuun vaihemaakuntakaava 2030)

Merkinnällä osoitetaan poronhoitoalueen rajan sijainti Kainuussa.

#### Suunnittelumääräys:

Maankäytön suunnittelussa on turvattava porotalouden ja muiden luontaiselinkeinojen alueiden käytölliset toiminta- ja kehittämisedellytykset. Poronhoitoon olennaisesti vaikuttavaa alueiden käyttöä suunniteltaessa on otettava huomioon poronhoidolle tärkeät alueet, kuten erotus ja ruokinta-paikat sekä pyyntiaidat. Valtion maiden osalta on neuvoteltava asianomaisen paliskunnan kanssa.



#### LUONTOMATKAILUN KEHITTÄMISALUE

(Kainuun vaihemaakuntakaava 2020)

Merkinnällä osoitetaan merkittäviä luontomatkailun kehittämisalueita, joihin kohdistuu vähintään maakunnallisesti tai seudullisesti tärkeitä luonnon virkistyskäytön tai luontomatkailun kehittämistarpeita ja kehittämisresurssien kohdentamista, luonnon monikäytön ja luonnonsuojelun yhteensovittamistarpeita, ulkoilu- ym. reitistöjen kehittämistarpeita, matkailuelinkeinojen maankäytöllisten edellytysten turvaamistarpeita sekä maa- ja metsätalouden edellytysten turvaamis- ja yhteensovittamistarpeita muun maankäytön kanssa.

#### Suunnittelumääräys:

Alueita kehitetään luonnon virkistyskäytön ja luontomatkailun kohdealueina. Luontomatkailua palvelevat rakenteet pyritään keskittämään näille alueille. Alueilla tulee varautua merkittäviin matkailijamäärien kasvuun ja kansainväliseen yhteistyöhön. Alueen maankäyttöä suunniteltaessa tulee kiinnittää erityistä huomiota luonnon virkistyskäytön ja luontomatkailun edistämiseen sekä luonnon- ja kulttuuriarvojen säilymiseen. Alueen toteuttaminen ei saa vaarantaa alueella sijaitsevan tai siihen rajoittuvan Natura -alueen suojelun perusteena olevia luonnonarvoja. Metsätaloustuottoon tarkoitetuilla alueilla ei saa rajoittaa nykyisestä metsätalouden toimintaedellytyksiä.

#### 4.4.1.3 Suunnittelualueella voimassa olevat yleiset suunnittelumääräykset

Suunnittelualueella voimassa oleviin maakuntakaavoihin kuuluu myös koko maakuntakaava-aluetta koskevia yleisiä suunnittelumääräyksiä. Suunnittelumääräykset liittyvät vähittäiskauppaan, rantojen käyttöön, turvetuotantoon, liikenneturvallisuuteen, maa-ainesten ottamiseen, muinaisjäännöksiin ja arkeologiseen kulttuuriperintöön sekä tuulivoimaloiden rakentamiseen. Tähän tuulivoimapuiston osayleiskaavaan liittyvät etenkin tuulivoimaloiden rakentamista säätelevät yleiset suunnittelumääräykset:

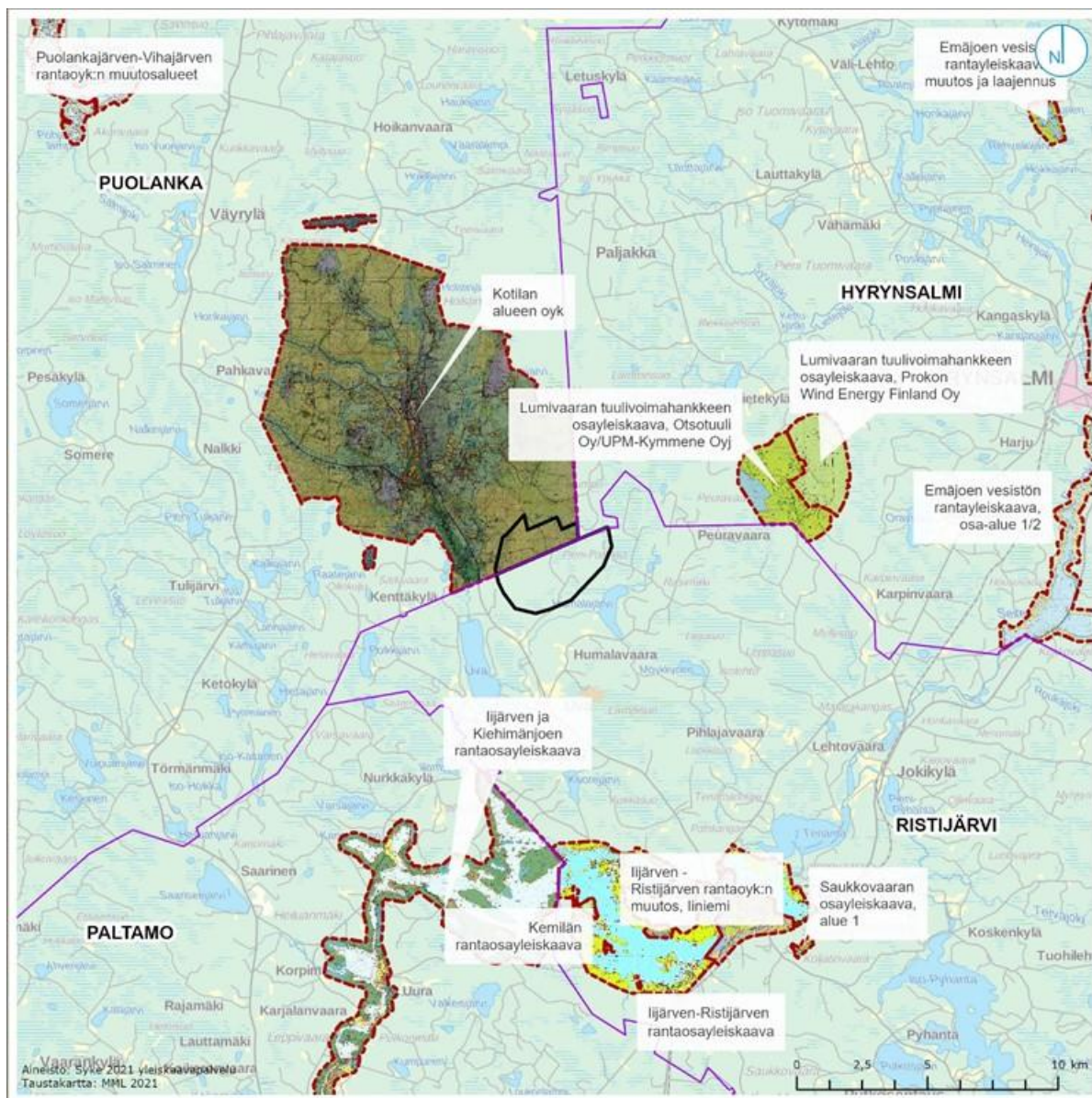
- Maakuntakaavassa osoitettujen tuulivoimaloiden alueiden ulkopuolelle voidaan toteuttaa tuulivoimarakentamista, mikäli se ei ole merkitykseltään seudullista.
- Tuulivoimarakentamista suunniteltaessa tuulivoimalat tulee sijoittaa luonnonsuojelualueiden, Natura 2000 -verkoston alueiden, vedenhankinnan kannalta tärkeiden pohjavesialueiden, harjijensuojeluohjelman alueiden, maakuntakaavan virkistysalueiden sekä valtakunnallisesti arvokkaiden maisema-alueiden ja rakennettujen kulttuuriympäristöjen ulkopuolelle.
- Tuulivoimarakentamista suunniteltaessa on otettava huomioon ko. tuulivoimahankkeen sekä eri tuulivoimahankkeiden yhteisvaikutukset erityisesti asutukseen, maisemaan, linnustoon, luonnon monimuotoisuuteen ja kulttuuriperintöön sekä pyrittävä ehkäisemään haitallisia vaikutuksia.
- Tuulivoimarakentamisen yksityiskohtaisemmassa suunnittelussa tulee varmistaa, ettei tuulivoimarakentamisesta aiheudu asutukselle merkittäviä melu- ja välkevaikutuksia.
- Tuulivoimarakentamisen yksityiskohtaisemmassa suunnittelussa tulee ottaa huomioon puolustusvoimien lakisääteisen aluevalvontatehtävän, lentoliikenteen, liikenneväylien sekä arkeologisen kulttuuriperinnön ja luonnonsuojelulla suojeltujen kohteiden edellyttämät rajoitteet tuulivoimarakentamiselle ja pyytää lausunnot asianomaisilta viranomaisilta.

#### 4.4.2 Yleiskaavat

Tuulivoimahankkeen Ristijärven puoleisella osayleiskaavan suunnittelualueella ei ole voimassa olevia yleiskaavoja. Tuulivoimahankkeen Puolangan kunnan puoleisella osa-alueella on voimassa Kotilan alueen osayleiskaava, joka on hyväksytty ympäristöministeriössä 23.8.1990 (Kuva 4-2).

Muut suunnittelualueen lähialueilla voimassa olevat yleiskaavat ovat:

- Lumivaaran tuulivoimahankkeen yleiskaavat noin 5,5 kilometrin päässä idässä
  - o Otsotuuli Oy/UPM-Kymmene Oyj -osayleiskaava (hyväksytty 16.3.2016) ja
  - o Lumivaaran tuulivoimahankkeen osayleiskaava, Prokon Wind Energy Finland Oy (hyväksytty 16.3.2016)
- Iijärven ja Kiehimänjoen rantaosayleiskaava noin 6–8 kilometrin päässä kaava-alueen eteläpuolella (hyväksytty 24.1.2006)
- Iijärven-Ristijärven rantaosayleiskaava noin 6–8 kilometrin päässä kaava-alueen eteläpuolella (hyväksytty 23.1.2002)
- Kemilän rantaosayleiskaava noin 6–8 kilometrin päässä kaava-alueen eteläpuolella (hyväksytty 18.5.2005)
- Iijärven - Ristijärven ranta oyk:n muutos, Iiniemi noin 6–8 kilometrin päässä kaava-alueen eteläpuolella (hyväksytty 12.7.2006)
- Ristijärven kirkonkylän yleiskaavaa 2035 noin 6–8 kilometrin päässä eteläpuolella (hyväksytty 17.5.2017)

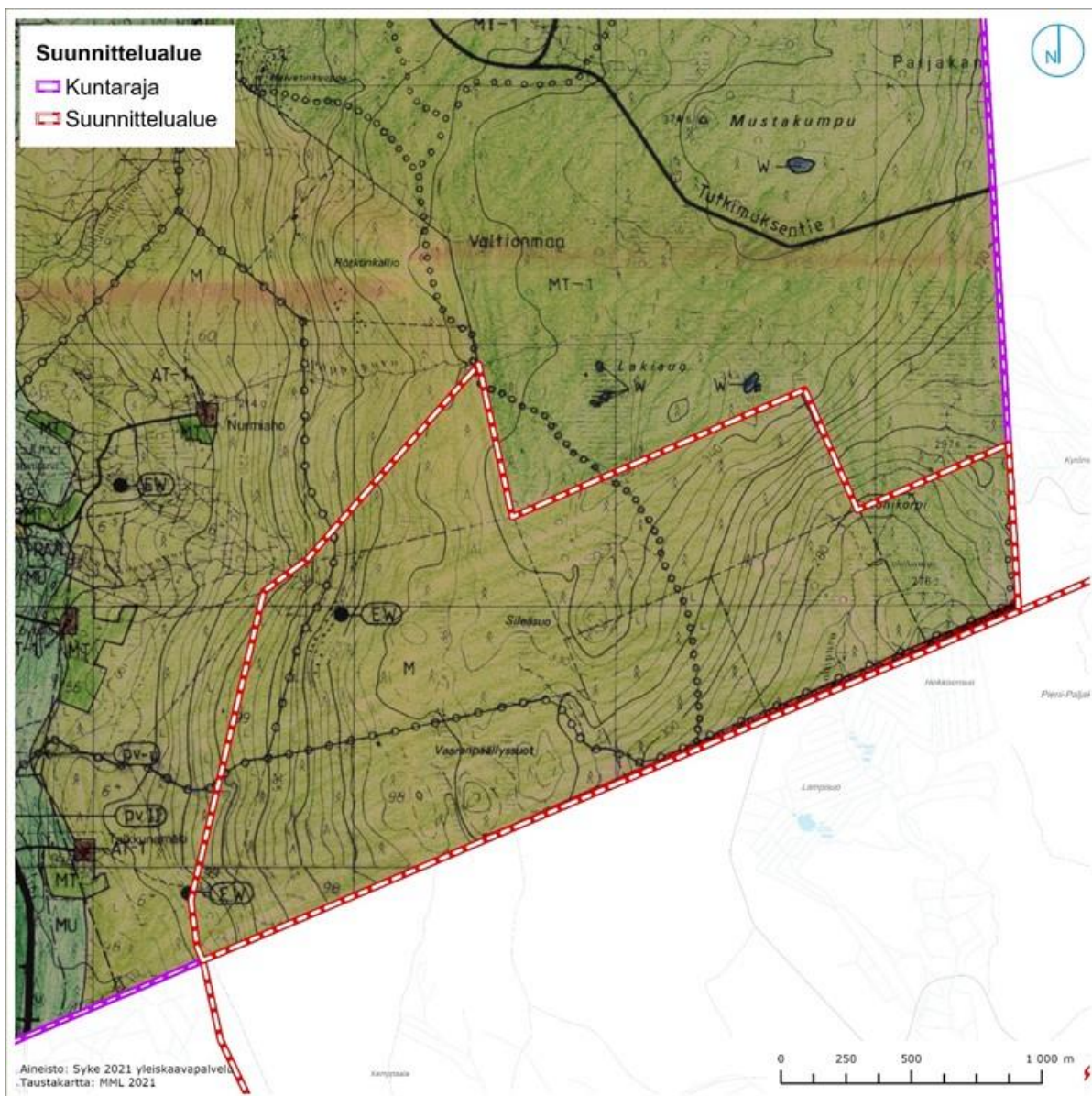


Kuva 4-2. Suunnittelualueen läheisyydessä sijaitsevat yleiskaava-alueet.

#### 4.4.2.1 Kotilan alueen osayleiskaava

Pieni-Paljakan tuulivoimapuiston -alueen Puolangan puoleinen osayleiskaava-alue sijoittuu ympäristöministeriössä 23.8.1990 hyväksytylle Kotilan alueen osayleiskaava-alueelle (Kuva 4-3). Kaava on oikeusvaikutteinen. Puolangan tuulivoimahankkeelle laaditaan Kotilan alueen osayleiskaavan muutos.





Kuva 4-3. Suunnittelualue ja ote Kotilan alueen oy:sta.

Kotilan alueen osayleiskaava-alueella ovat voimassa seuraavat aluevarausmerkinnot:



METSÄNTUTKIMUSLAITOKSEN ALUE



MAA- JA METSÄTALOUSVALTAINEN ALUE

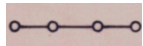
Alue on suunniteltava siten, että viljelyksessä olevat pellot säilyvät rakentamattomina lukuun ottamatta maa- ja metsätalouden rakentamista.



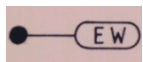
VESIALUE



ULKOILUREITTI



MOOTTORIKELKKAREITTI



KÄYTTÖVEDENOTTOPAIKKA

Lähteen ympäristön käyttö on suunniteltava siten, ettei lähteen käyttöä vedenottoaikkana vaaranneta.

---

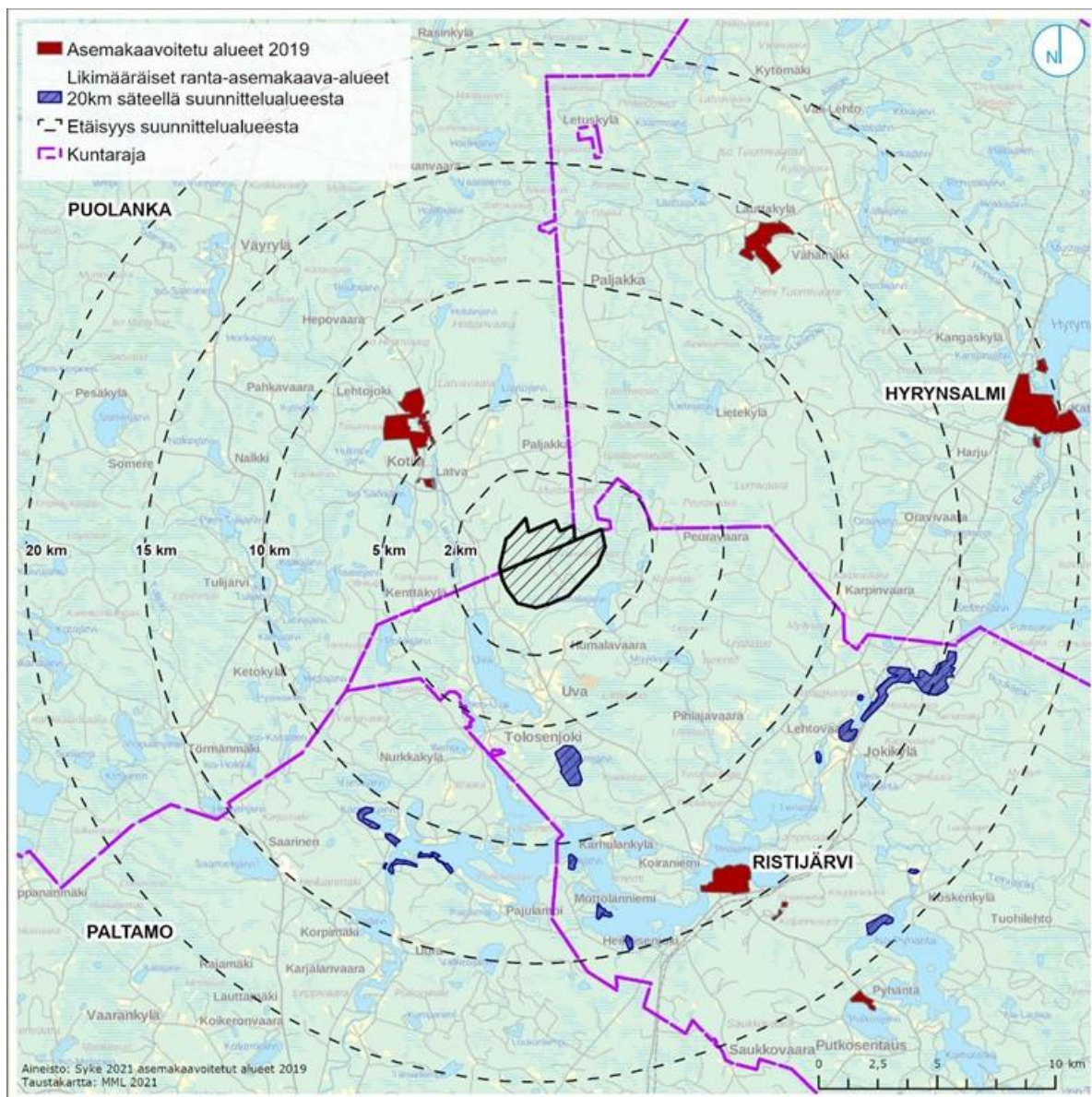
#### 4.4.3 Asemakaavat

Suunnittelualueella ei ole voimassa olevaa asemakaavaa. Lähimmät asemakaavoitetut alueet sijaitsevat noin 3,7 kilometrin päässä Puolangan Kotilan alueella (Kuva 4-4). Ristijärven kunnan lähimmät asemakaavoitetut alueet sijaitsevat Ristijärven keskustaaajamassa noin 13 kilometrin päässä suunnittelualueesta.

Alle 20 kilometrin etäisyydellä suunnittelualueesta sijaitsee yhteensä viisi ranta-asemakaavoitettua aluetta.

- Ristijärven kunnan alueella
  - o Kuorejärven rak 5,9 km suunnittelualueen eteläpuolella
  - o Kemilän rak 10,6 km suunnittelualueen eteläpuolella
  - o Emäjoen rak 12,6 km suunnittelualueen kaakkoispuolella
  - o Multiniemen rak 18,5 km suunnittelualueen kaakkoispuolella
  
- Paltamon kunnan alueella
  - o Kangasjärven rak 10,6 km suunnittelualueen lounaispuolella
  - o Saunasalmen rak 11,1 km suunnittelualueen lounaispuolella





Kuva 4-4. Suunnittelualueen läheisyydessä sijaitsevat asemakaavoitetut alueet vuonna 2019 ja likimääräiset ranta-asemakaavoitetut alueet 2021.

#### 4.4.4 Vireillä olevat kaavat

##### 4.4.4.1 Kainuun tuulivoimamaakuntakaavan tarkistaminen

Kainuu maakuntavaltuusto on päättänyt 17.9.2019 kokouksessaan käynnistää vaihemaaakuntakaavan laatimisen Kainuun tuulivoimamaakuntakaavan tarkistamiseksi. Tuulivoimamaakuntakaavan tarkistaminen on tullut ajankohtaiseksi, sillä nopeasti kehittyvä toimiala voi mahdollistaa uusia tarkastelunäkökulmia ja uusia potentiaalisia alueita tuulivoimatuotannolle.

Ympäristöministeriö on lisäksi myöntänyt Kainuun liitolle erityisavustusta tuulivoimarakentamisen edistämiseksi Kainuun tuulivoimamaakuntakaavan tarkistamiseen 4.11.2020 (Päätös valtionavustuksen myöntämisestä, VN/20987/2020).

Kainuun tuulivoimamaakuntakaavan tarkistaminen valmistellaan vaiheittain. Valmistelu on 4.10.2021 luonnosvaiheessa, jossa valmistellaan kaavaluonnos aloitusvaiheessa koottujen tavoitteiden, lähtökohtien ja palautteiden perusteella. Maakuntakaavaluonnos esitetään kartalla, joka



asetetaan nähtäville siihen liittyvien merkintöjen ja määräysten sekä kaavaselostuksen kanssa myöhemmin varmistuvana ajankohtana. Maakuntakaavan luonnos on asetettu nähtäville 22.12.2021 – 31.1.2022 väliseksi ajaksi. Kaavaehdotus on tarkoitus tulla nähtäville syksyjen 2021–2022 välisenä aikana siten, että maakuntakaava voitaisiin hyväksyä alkuvuodesta 2023.

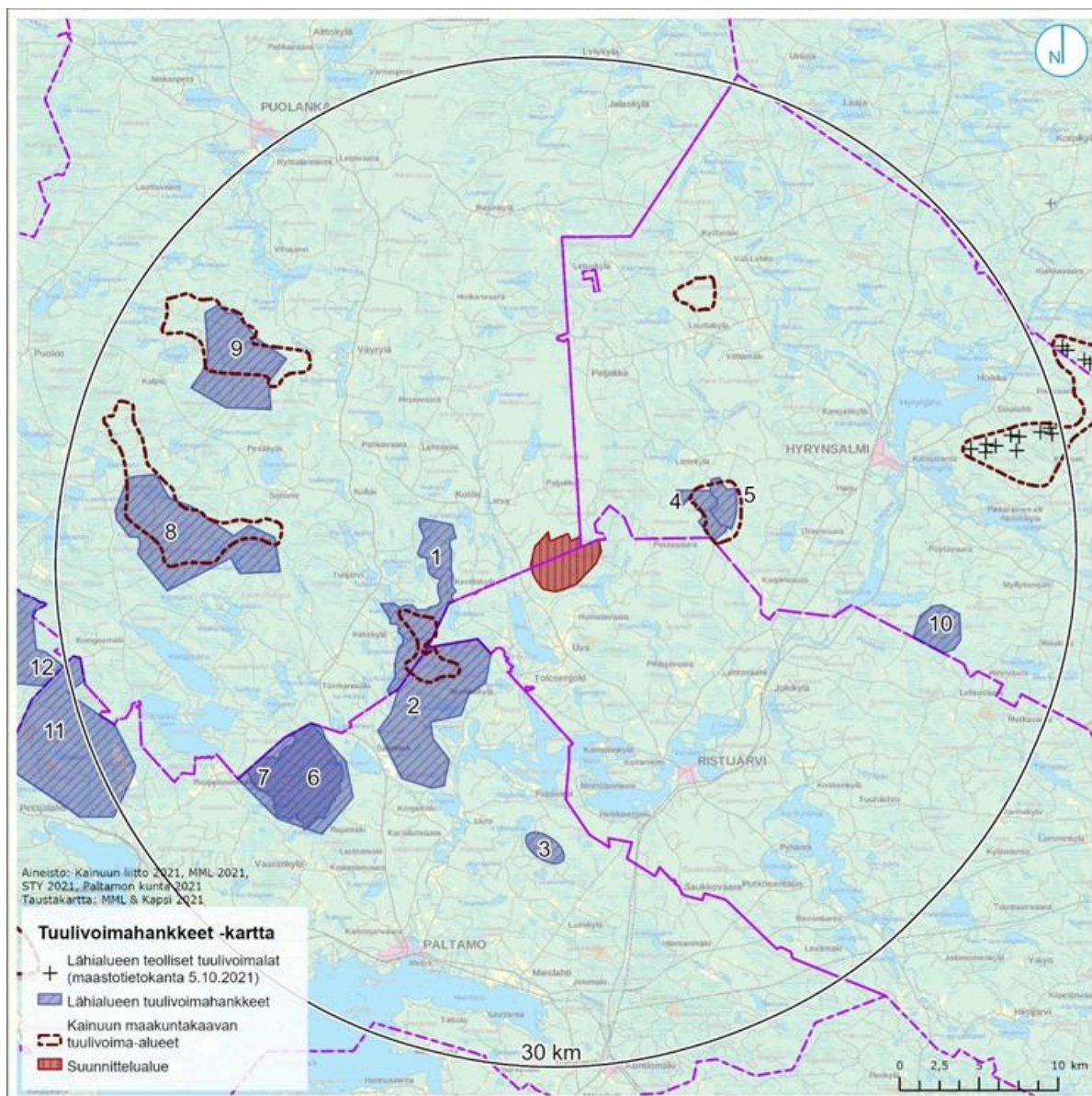
## 4.5 Liittyminen muihin hankkeisiin ja suunnitelmiin

### 4.5.1 Lähialueen muut tuulivoimahankkeet

Kainuun maakunnassa sekä Puolangalla ja sen lähikuntien alueella tuulivoimahankkeiden suunnittelu on vilkastunut viimevuosien aikana (Taulukko 1 & Kuva 4-5. Alle 30 kilometrin etäisyydellä sijaitsevat muut tuulivoimahankkeet 22.10.2021 mennessä). Alle 30 kilometrin etäisyydellä suunnittelualueesta sijaitsee yksi rakennettu tuulivoimaloiden alue Suomussalmen Kivivaaran ja Peura-vaaran alueella, ja pisimmällä uusien hankkeiden suunnittelussa ovat luvitetut Hyrynsalmen kunnassa sijaitsevat Lumivaaran kaksi tuulivoimahanketta. Lisäksi Vaalan Turkkiselän ja Hyrynsalmen Illevaaran tuulivoimahankkeiden osayleiskaavat ovat valmiit.

**Taulukko 1. Alle 30 kilometrin etäisyydellä sijaitsevat muut vireillä olevat tuulivoimahankkeet 22.10.2021 mennessä.**

Hanke	Etäisyys, km	Ilmansuunta	Tila	Tuulivoimalat
1. Hietavaara	5	Länsi	Suunnitteilla	13–18
2. Varsavaara	5,3	Lounas	Suunnitteilla	21
3. Valkeisvaara	15,0	Kaakko	Suunnitteilla	6
4. Lumivaara (Energiequelle)	6,0	Itä	Luvitettu	8
5. Lumivaara (Prokon)	7,5	Itä	Luvitettu	5
6. Etäisensuo	17,0	Lounas	Suunnitteilla	20
7. Hukkalansalo	17,0	Lounas	Suunnitteilla	19
8. Koirakangas	15,8	Länsi	Suunnitteilla	30–35
9. Hirvivaara-Murto-vaara	18,8	Luode	Suunnitteilla	15–20-
10. Illevaara	20,5	Itä	Kaava valmis	7
11. Takiankangas	28,0	Länsi	Suunnitteilla	31
12. Turkkiselkä	31,1	Länsi	Kaava valmis	7



Kuva 4-5. Alle 30 kilometrin etäisyydellä sijaitsevat muut tuulivoimahankkeet 22.10.2021 mennessä

#### 4.6 Laaditut selvitykset ja suunnitelmat

Kainuun maakuntakaavojen aineistot, joista etenkin Kainuun tuulivoimamaakuntakaavaa (2017) varten tehdyt selvitykset:

- Sisä-Suomen tuulivoimaselvitys (2011)
- Kainuun tuulivoimaselvityksen täydennys (2013)
- Ekologiset yhteydet, luontomatkailu ja hiljaiset alueet Kainuun aluekehityksessä ja maakuntakaavoituksessa loppuraportti (2016)

## 5. LAADITTAVAT SELVITYKSET JA ARVIOITAVAT VAIKUTUKSET

### 5.1 Ympäristövaikutusten arviointimenettelyn tarve

Ympäristövaikutusten arviointimenettelystä annetun lain (5.5.2017/252) liitteen 1 mukaan tuulivoimahankkeisiin sovelletaan arviointimenettelyä, kun yksittäisten laitosten lukumäärä on vähintään 10 kappaletta tai kokonaisteho vähintään 45 megawattia. Lisäksi paikallinen yhteysviranomaisen, eli tuulivoimahankkeissa ELY-keskus, voi tarveharkinnassaan päättää, että myös edellä mainittua pienempään tuulivoimahankkeeseen tulee soveltaa ympäristövaikutusten arviointia, mikäli sillä arvioidaan olevan laadultaan ja laajuudeltaan YVA-rajan ylittävän tuulivoimahankkeen vaikutuksiin rinnastettavia ympäristövaikutuksia

### 5.2 Ympäristövaikutusten arviointimenettely (YVA)

Osayleiskaavoitusta varten laadittavissa selvityksissä ja arvioinneissa hyödynnetään hankkeen YVA-menettelyn yhteydessä tehtäviä selvityksiä ja arviointeja sekä menettelyn yhteydessä saatavaa palautetta. YVA-menettelyn yhteydessä tehtyjä selvityksiä voidaan tarpeen mukaan täydentää kaavoituksen yhteydessä.

Kaksivaiheiseen YVA-menettelyyn sisältyy ohjelma- ja selostusvaihe. YVA-yhteysviranomaisena toimii Kainuun elinkeino-, liikenne- ja ympäristökeskus.

#### 5.2.1 YVA-ohjelma

Ympäristövaikutusten arviointiohjelma on suunnitelma ympäristövaikutusten arviointimenettelyn järjestämisestä ja siinä tarvittavista selvityksistä. YVA-ohjelma on selvitys hankealueen nykytilasta sekä suunnitelma siitä, mitä vaikutuksia ja millä tavoin selvitykset tehdään.

Ympäristövaikutusten arviointiohjelmassa kuvataan kyseessä oleva hanke toteuttamisvaihtoehtoineen sekä ympäristövaikutusten arviointimenettelyssä selvittävät ympäristövaikutukset ja käytettävät arviointimenetelmät.

#### 5.2.2 YVA-selostus

Ympäristövaikutusten arviointiselostuksessa kuvataan hanke ja sen tekniset ratkaisut ja arviointimenettelyn tuloksena muodostettu yhtenäinen arvio hankkeen ympäristövaikutuksista. Varsinainen ympäristövaikutusten arviointityö tehdään arviointiohjelman ja siitä saadun yhteysviranomaisen lausunnon sekä muiden lausuntojen ja mielipiteiden perusteella.

#### 5.2.3 YVA-menettelyssä tarkasteltavat vaihtoehdot

Hankkeen ympäristövaikutusten arviointimenettelyssä (YVA) tarkastellaan tuulivoimahankkeen toteuttamisen vaihtoehtoja sekä niiden vaikutuksia YVA-lain ja -asetuksen edellyttämällä tavalla. Tarkastelussa on vertailuna vaihtoehto, jossa hanke jätetään toteuttamatta (vaihtoehto VE0). Muut arvioitavat vaihtoehdot ovat VE1, jossa Puolangan kunnan alueelle rakennetaan enintään 3 tuulivoimalaa, VE2, jossa Ristijärven kunnan alueelle rakennetaan enintään 6 tuulivoimalaa ja VE3, jossa sekä Puolangan että Ristijärven alueille rakennetaan enintään 9 tuulivoimalaa.

#### 5.2.4 YVA-menettelyn yhteydessä laaditut tai laadittavat selvitykset

YVA-menettelyä varten laaditaan seuraavat selvitykset tukemaan olemassa olevaa aineistoa arviointityössä:

- kasvillisuus- ja luontotyyppiselvitys
- linnustonselvitykset:
  - o muuttolinnusto
  - o metsäkanalintujen soidinpaikat

- pesimälinnusto
- pöllöt
- liito-orava-, viitasammakko- ja lepakkoselvitys
- suurpetoselvitys
- sähkönsiirron kasvillisuus- ja luontotyyppiselvitys
- näkymäalueanalyysi ja havainnekuvat
- arkeologinen inventointi
- melumallinnus
- varjostus- ja välkemallinnus

Kaavoituksessa hyödynnetään YVA-menettelyn selvityksiä ja vaikutusten arviointeja, olemassa olevia selvityksiä ja inventointeja sekä laaditaan mahdolliset tarvittavat selvitykset. Yhteysviranomaisen perusteltu päätelmä huomioidaan kaavaehdotusaineistoja laadittaessa, jolloin selvityksiä ja vaikutustenarviointeja tarvittaessa päivitetään ja tehdään uusia.

### 5.3 Arvioitavat vaikutukset

Osayleiskaavoituksen yhteydessä arvioidaan MRL 9 §:n ja MRA 1 §:n mukaisesti kaavan toteuttamisen aiheuttamia välittömiä ja välillisiä vaikutuksia ympäristöön. Ympäristövaikutuksia selvitetessä painopiste asetetaan merkittäviksi arviointeihin ja koettuihin vaikutuksiin. Pieni-Paljakan tuulivoimapuistohankkeen aiheuttamia välittömiä ja välillisiä vaikutuksia sekä niiden merkittävyyttä arvioidaan sekä luonnonympäristöön että ihmiseen. Tarkasteltavien vaikutusten alueen laajuus riippuu vaikutuksen luonteesta. Hankkeen vaikutukset arvioidaan koko sen elinkaaren ajalta. Vaikutusten arviointi jaetaan rakentamisen aikaisiin, toiminnan aikaisiin ja käytöstä poistamisen aikaisiin vaikutuksiin.

Ympäristövaikutusten merkittävyyttä arvioidaan vertaamalla ympäristön sietokykyä kunkin ympäristöasituksen suhteen. Vaikutusten arvioinnin menetelminä käytetään analyyseja, asiantuntija-arvioita, kartta- ja ilmakuvatulkintoja sekä maastotulkintoja.

Keskeisimpiä selvitettäviä vaikutuksia ovat:

- Vaikutukset yhdyskuntarakenteeseen ja maankäyttöön
- Melu- ja välkevaikutukset (vilkkuva varjo)
- Vaikutukset ihmisten terveyteen, elinoloihin ja viihtyvyyteen
- Vaikutukset ilmanlaatuun ja ilmastoon
- Vaikutukset liikenteeseen
- Vaikutukset maisemaan ja kulttuuriympäristöön
- Vaikutukset maa- ja kallioperään
- Vaikutukset vesistöihin ja pohjaveteen
- Vaikutukset pesimä- ja muuttolinnustoon
- Vaikutukset kasvillisuuteen, luontotyyppeihin ja eläimistöön
- Vaikutukset luonnonsuojeluun
- Vaikutukset luonnonvarojen hyödyntämiseen
- Vaikutukset elinkeinoihin ja palveluihin
- Vaikutukset porotalouteen
- Yhteisvaikutukset lähialueiden muiden tuulivoimahankkeiden kanssa.

Muita hankkeessa merkittäväksi koettuja vaikutuksia pyritään tunnistamaan kaavoitusprosessin aikana lausuntojen, muistutusten sekä sidosryhmätyöskentelyn kautta. Vaikutukset voivat olla joko myönteisiä tai kielteisiä.

### 5.4 Kaavoituksen yhteydessä laadittavat selvitykset

Kaavoituksen yhteydessä ei lähtökohtaisesti suunnitella tehtävän uusia selvityksiä. Uusia, täydentäviä selvityksiä tehdään, mikäli voimalapaikkojen, tiestön tai sähkönsiirron sijoittelussa tapahtuu YVA-menettelyn jälkeen siirtoja alueille, joita ei YVA:ssa ole selvitetty.



- Cinia Group Oy
- Digital Networks Oy
- DNA Oy
- Elenia Oy
- Elisa Oy
- Telia Finland Oyj
- Edzcom Oy (Ukkoverkot)
- Puolangan riistanhoitoyhdistys
- Hyrynsalmen-Ristijärven riistanhoitoyhdistys
- Ilmatieteenlaitos
- Uvan kyläyhdistys Ry
- Uvan Vesiosuuskunta
- Kotilan kehittäjät ry
- Museo- ja kotiseutuyhdistykset
- Maa- ja metsätaloustuottajain Keskusliitto MTK
- Maa- ja metsätaloustuottajain Keskusliitto MTK, Ylä-Kainuun paikallisyhdistys
- Suomen luonnonsuojeluliiton Kainuun piiri ry
- Kainuun Lintutieteellinen yhdistys ry
- Ylä-Kainuun Luonto ry
- Riistakeskus
- Suomen metsäkeskus
- Metsänhoitoyhdistys Kainuu ry
- Kainuun Lintutieteellinen yhdistys ry
- Riistanhoitoyhdistys
- Metsästysseura Uvan Metsästäjät
- Matkuksen metsäautotien tiekunta
- Ylä-Kainuun Luonto ry
- Hallan paliskunta

Viranomaiset, joiden toimialaa suunnittelussa käsitellään

- Fingrid Oyj
- Ristijärven kunta
- Hyrynsalmen kunta
- Liikenne- ja turvallisuusvirasto Traficom
- Luonnonvarakeskus Luke
- Metsähallitus, Pohjanmaa-K
- Kainuun pelastuslaitos
- Ristijärven kunnan eri hallintokunnat, lautakunnat ja luottamuselimet
- Puolangan kunta
- Hyrynsalmen kunta
- Kainuun sote, terveydensuojeluviranomainen
- Pohjois-Suomen aluehallintovirasto
- Kainuun elinkeino-, liikenne- ja ympäristökeskus
- Kainuun liitto
- Kainuun Museo
- Puolustusvoimat, 3. Logistiikkarykmentti
- Suomen Erillisverkot
- Turvallisuusverkot Oy
- Väylä

Osallisten listaa täydennetään tarvittaessa.



## 8. OSALLISTUMINEN JA VUOROVAIKUTUKSTEN JÄRJESTÄMINEN

Alueen osayleiskaavoitukseen osallistuminen ja vuorovaikutus tapahtuu:

1. Yleisötilaisuuksissa
2. **Mielipiteen** toimittamisella kaavaluonnoksesta ja muusta valmisteluaineistosta nähtävilläolon aikana.
3. **Muistutuksen** kirjoittamalla kaavaehdotuksen nähtävilläolon aikana
4. **Ottamalla suoraan yhteyttä** kunnan tai konsultin edustajaan

### 8.1 Aloitusvaihe, vireilletulo ja kuuluttaminen

Kaavoituksen vireilletulosta ja osallistumis- ja arviointisuunnitelman (OAS), kaavaluonnoksen ja kaavaehdotuksen nähtävillä olosta tiedotetaan Ristijärven, Puolangan ja Hyrynsalmen kuntien virallisilla ilmoitustauluilla, kirjastoissa ja kuntien internetsivuilla, Kainuun Sanomissa ja Puolanka-lehdessä sekä erillistiedoksiannoilla mahdollisille ulkopaikkakuntalaisille maanomistajille.

Prokon Wind Energy Finland Oy on tehnyt osayleiskaavan laadinnasta aloitteen Ristijärven kunnalle. Kunnanhallitus päätti kokouksessaan 20.9.2021 § 146 esittää osayleiskaavoituksen laatimisen käynnistämistä valtuustolle. Kunnanhallitus on päättänyt hyväksyä Ramboll Finland Oy:n kaavakonsultiksi Prokon Wind Energy Finland Oy:n esityksestä. Ristijärven kunnanvaltuusto on päättänyt aloittaa osayleiskaavan laatimisen 13.10.2021 § 36. Kaavasta on järjestetty viranomaisten työneuvottelu 20.12.2021.

Osallistumis- ja arviointisuunnitelmaa esitellään hankkeen YVA-menettelyn yleisötilaisuudessa. Ennen valmisteluvaiheen kuulemistä järjestetään aloitusvaiheen viranomaisneuvottelu.

### 8.2 Valmisteluvaihe (kaavaluonnos)

Osallistumis- ja arviointisuunnitelma sekä kaavan valmisteluaineisto (kaavaluonnos) asetetaan nähtäville MRA 30 §:n mukaisesti Ristijärven, Puolangan ja Hyrynsalmen kuntien virallisille ilmoitustauluille, kirjastoihin sekä kuntien internetsivuille 30 päivän ajaksi.

Valmisteluvaiheen aikana osallisilla on mahdollisuus esittää kirjallisesti mielipiteensä kaavasta kuulutuksessa ilmoitettuun määräaikaan mennessä. Kaavaluonnoksesta pyydetään tarvittavat lausunnot viranomaisilta.

Kaavan valmisteluaineistoja esitellään yleisötilaisuudessa.

### 8.3 Ehdotusvaihe (kaavaehdotus)

Viranomaistahojen kanssa pidetään tarvittaessa ehdotusvaiheen viranomaisneuvottelu (MRL 66 §, MRA 18 §), joko ennen kaavaehdotuksen viimeistelyä tai sen jälkeen, kun kaavaehdotus on ollut julkisesti nähtävillä ja siitä on saatu kaavaehdotusta koskevat muistutukset ja lausunnot.

Kaavaehdotus pidetään virallisesti nähtävillä MRA 27 §:n mukaisesti 30 päivää Ristijärven, Puolangan ja Hyrynsalmen kuntien virallisilla ilmoitustauluilla, kirjastoissa sekä kuntien internetsivuilla.

Kaavaehdotuksesta annettu muistutus tulee toimittaa kirjallisena kuulutuksessa ilmoitettuun määräaikaan mennessä. Niille muistutuksen tehneille, jotka ovat ilmoittaneet osoitteensa, ilmoitetaan Ristijärven kunnan virallinen kannanotto (vastine) esitettyyn muistutukseen. Kaavaehdotuksesta pyydetään tarvittavat lausunnot viranomaisilta.



## 8.4 Hyväksymisvaihe

Kunnanvaltuusto päättää osayleiskaavan hyväksymisestä. Kaavan hyväksymisestä ilmoitetaan MRL 67 § ja MRA 94 §:n mukaisesti.

Osayleiskaavan hyväksymistä koskevaan päätökseen voi hakea muutosta valittamalla päätöksestä Pohjois-Suomen hallinto-oikeuteen. Hallinto-oikeuden päätöksestä valittamisesta Korkeimpaan hallinto-oikeuteen on haettava ensin Korkeimman hallinto-oikeuden myöntämä valituslupa. Mikäli valituksia kunnanvaltuuston hyväksymispäätöksestä ei jätetä, kaava saa lainvoiman 30 vuorokauden kuluttua kunnanvaltuuston päätöksestä. Voimaantulosta kuulutetaan Ristijärven kunnan virallisessa tiedotuslehdessä, kunnan ilmoitustaululla ja verkkosivuilla.

## 9. KAAVAN VALMISTELU JA OHJAAMINEN

Kaavoitustyötä ohjaa Ristijärven kunta. Kaavakonsulttina toimii Ramboll Finland Oy.

## 10. LÄHTEET

Kainuun ympäristökeskus, 2001. Ristijärven kulttuuriympäristöohjelma. ISBN 952-11-0859-2.

Kainuun ympäristökeskus, 2005. Vaarojen kätköistä – Puolangan kulttuuriympäristöohjelma. ISBN 952-11-2050-9 (PDF).

LUT Scientific and Expertise Publications 2017 – Sähkön tuotantokustannusvertailu

Metsähallitus, 2021. Käyntimäärät maastossa. Saatavilla: <https://www.metsa.fi/vapaa-aika-luonnossa/kayntimaarat/kayntimaarat-maastossa/>

Mikkonen, N., 2001. Ristijärven kulttuuriympäristöohjelma. ISBN 952-11-0859-2.

Muhonen, M. & M. Savolainen, 2013. Kainuun maakunnallinen maisemaselvitys.

Puolangan kunta, 2021. Matkailu – Paljakka. Saatavilla: <https://www.puolanka.fi/matkailu/paljakka.html>

Tervonen, P., ja Karvonen, M., 2005. Vaarojen kätköistä – Puolangan kulttuuriympäristöohjelma. ISBN 952-11-2050-9 (PDF).

Valtioneuvoston päätös YM/2021/70. Valtioneuvoston päätös valtakunnallisten alueidenkäyttötavoitteiden tarkoittaman valtakunnallisesti arvokkaita maisema-alueita koskevan inventoinnin korvaamisesta uudella inventoinnilla.

Ympäristöministeriö, 2017. Valtioneuvoston päätös valtakunnallisista alueidenkäyttötavoitteista. Saatavilla. <https://www.ymparisto.fi/download/noname/%7B67CD97B8-C4EE-4509-BEC0-AF93F8D87AF7%7D/133346>

## 11. LISÄTIETOJA

Suunnittelutyöhön liittyviä lisätietoja saa Ristijärven kunnan tekniseltä osastolta tai Ramboll Finland Oy:n yhteyshenkilöltä

### **YHTEYSTIEDOT**

#### **RISTIJÄRVEN KUNTA**

Aholantie 25, 88400 Ristijärvi

Petteri Seppänen

kunnanjohtaja

p. 044 715 9300

[petteri.seppanen@ristijarvi.fi](mailto:petteri.seppanen@ristijarvi.fi)

Jari Hurskainen

rakennustarkastaja

p. 044 710 4434

[jari.hurskainen@hyrynsalmi.fi](mailto:jari.hurskainen@hyrynsalmi.fi)

#### **TUULIVOIMAHANKEVASTAAVA / Prokon Wind Energy Finland Oy**

Marko Kristola

p. 0400 466 134

Pitkääkatu 34 B

651200 VAASA

[m.kristola@prokon.net](mailto:m.kristola@prokon.net)

#### **KAAVAA LAATIVA KONSULTTI / Ramboll Finland Oy**

Pirjo Pellikka

Projektipäällikkö, YKS-424

Savilahdentie 6

70210 KUOPIO

p. 040 532 2380

[pirjo.pellikka@ramboll.fi](mailto:pirjo.pellikka@ramboll.fi)

Henna Leppänen

ryhmäpäällikkö

Niemenkatu 73

15140 LAHTI

p. 040 3525 798

[henna.leppanen@ramboll.fi](mailto:henna.leppanen@ramboll.fi)

#### **YMPÄRISTÖVAIKUTUSTEN ARVIOINTIA LAATIVA KONSULTTI / Ramboll Finland Oy**

Katja Oksala

projektipäällikkö

Ylistönmäentie 26

40 500 Jyväskylä

p. 040 143 0683

[katja.oksala@ramboll.fi](mailto:katja.oksala@ramboll.fi)