

OSALLISTUMIS- JA ARVIOINTISUUNNITELMA

SUUNNITELMAN NIMI JA SUUNNITTELUALUE

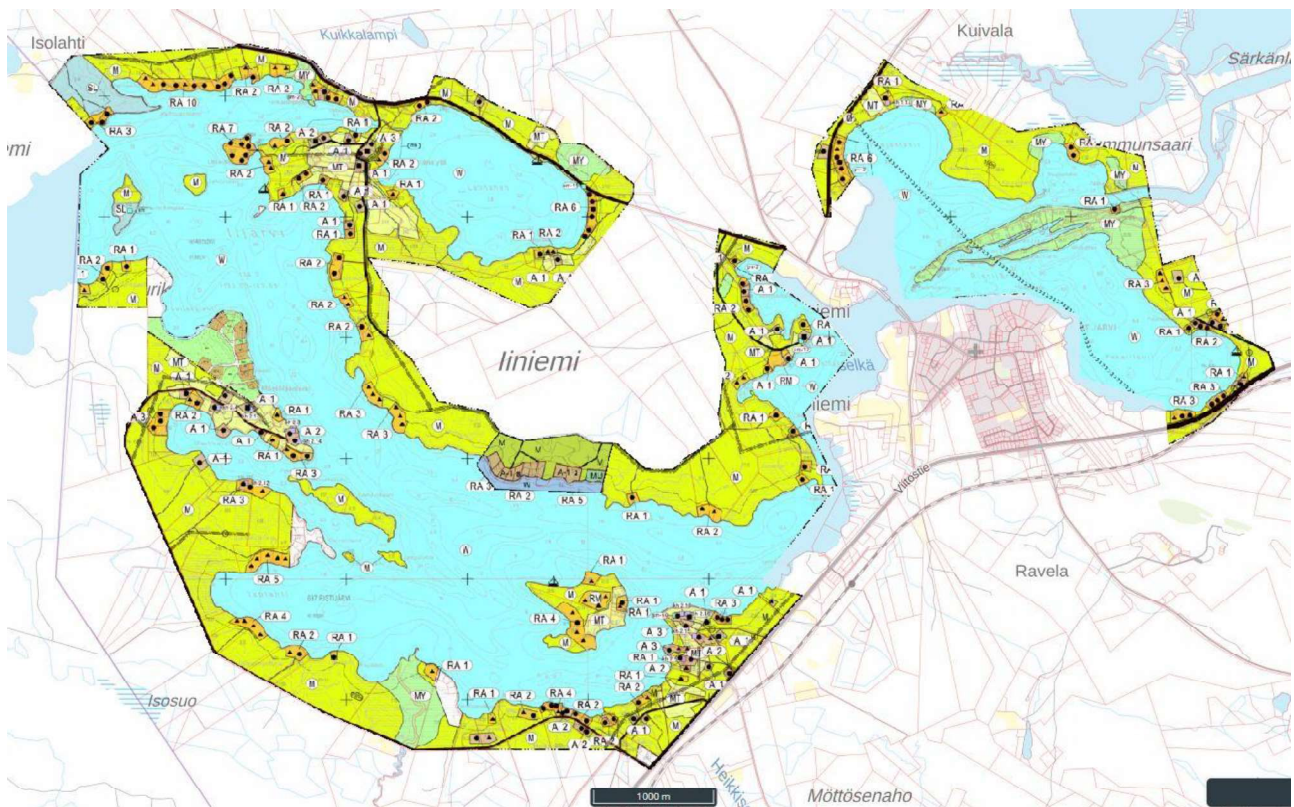
RISTIJÄRVEN KUNTA IJÄRVEN-RISTIJÄRVEN RANTAYLEISKAAVAN OSITTAINEN MUUTOS

SUUNNITTELUKÄYTÄVÄN MÄÄRITTELY JA TAVOITTEET

Kaavoituksen tarkoituksena on suunnitella alueen maankäyttö siten, että maanomistajat voivat käyttää, suunnitella ja hyödyntää omistamiaan alueita tarkoituksenmukaisesti pysyvään asumiseen tai lomarakentamiseen. Rantayleiskaava on Ristijärven keskustan ympärillä, joten se soveltuu erinomaisesti suunniteltuihin tarkoituksiin.

SUUNNITTELUN LÄHTÖKOHDAT, TEHDYT SELVITYKSET JA AIEMMAT SUUNNITELMAT

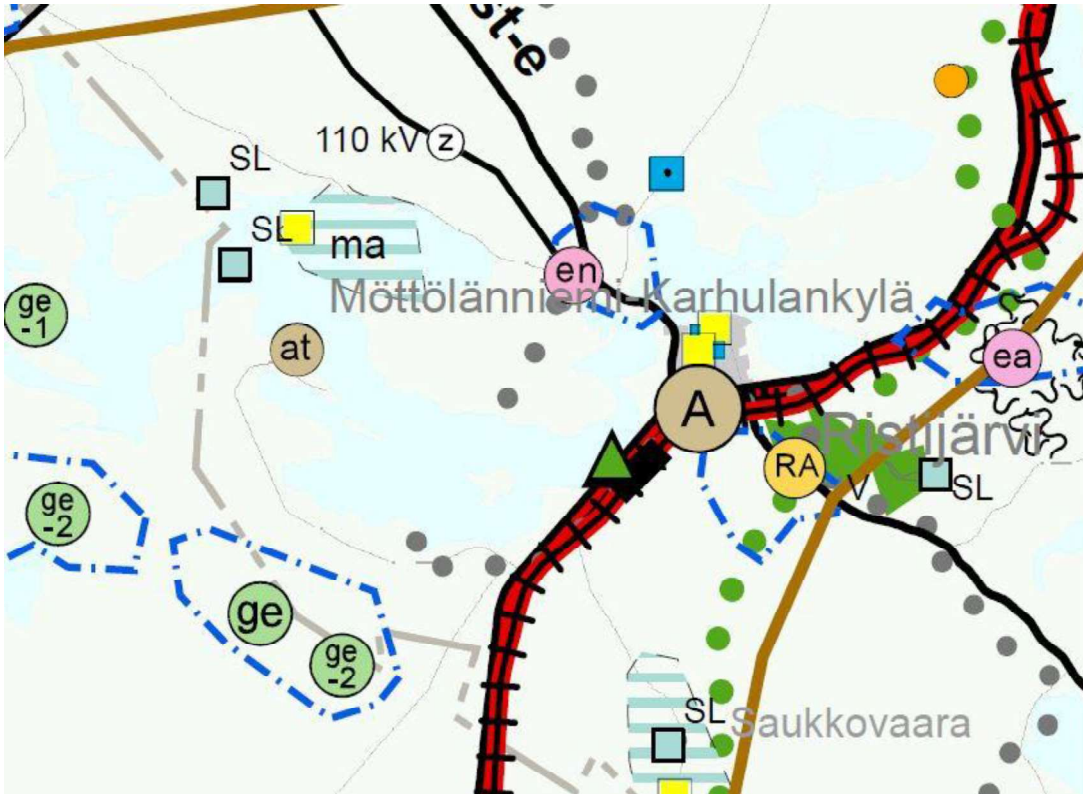
Ristijärven kunnanvaltuusto on 23.1.2002 § ... hyväksynyt Iijärven-Ristijärven rantayleiskaavan. Kaavaan on hyväksytty muutos Iijärven länsiosaan Kemilän osayleiskaavan nimellä ... 2005 sekä muutos Iijärven pohjoisrannalle liniemen alueelle ... 2006. Pienennös voimassa olevasta kaavasta on ohessa.



Kainuun maakuntakaava on hyväksytty maakuntavaltuustossa 7.5.2007 ja vahvistettu ympäristöministeriössä 29.4.2009. Kainuun 1. vaihemaakuntakaava on hyväksytty maakuntavaltuustossa 19.3.2012, vahvistettu Ympäristöministeriössä 19.7.2013 ja saanut lainvoiman KHO:n päätöksellä 16.2.2015. Kaupan vaihemaakuntakaava on hyväksytty maakuntavaltuustossa 1.12.2014 ja vahvistettu ympäristöministeriössä 7.3.2016. "Kainuun tuulivoimamaakuntakaava" on hyväksytty maakuntavaltuustossa 30.11.2015 ja se on vahvistettu ministeriössä 31.1.2017 ja on tullut voimaan Korkeimman Hallinto-oikeuden päätöksellä 21.5.2019. Kainuun maakuntavaltuusto teki 1.6.2015 päätöksen maakuntakaavan tarkistamisesta. Maakuntavaltuusto hyväksyi 16.12.2019 Kainuun vaihemaakuntakaavan 2030 ja päätös on tullut lainvoimaiseksi

26.2.2020 julkaistulla kuulutuksella. Kainuun tuulivoimamaakuntakaavan tarkistaminen on käynnissä. Kaavaluonnos oli nähtävillä 22.12.2021-31.1.2022. Maakuntakaavaehdotusta valmistellaan saadun palautteen perusteella. Kaavaehdotus oli nähtävillä 29.9.-23.10.2023.

Ohessa on ote epävirallisesta voimassa olevien maakuntakaavojen yhdistelmästä.



VAIKUTUSALUE

Kaavan välitön vaikutusalue ovat muutosalueet ja aivan niiden lähialueet. Välillisiä vaikutuksia saattaa olla hieman laajemmin läheisille maanomistajille, asukkaille, lomaviettäjille, vesistössä ja tiestöllä liikkuville jne.

OSALLISET

- maanomistajat ja asukkaat
 - kaava-alueen ja lähialueiden maanomistajat
 - lähialueiden asukkaat ja loma-asukkaat
 - matkailijat, kalastajat, veneilijät, hiihtäjät, moottorikelkkailijat jne
- kunnan hallintokunnat
 - maankäyttö, rakennusvalvonta, ympäristötoimi, tekninen toimi, virkistystoimi, elinkeinotoimi jne
- yhdyskuntatekniikka
 - Kajave Oy
 - Ristijärven Vesihuolto -osuuskunta
- viranomaiset
 - Kainuun ja Pohjois-Pohjanmaan elinkeino-, liikenne- ja ympäristökeskukset
 - Kainuun liitto
 - Kainuun museo
 - Kainuun pelastuslaitos
 - Kainuun sote
 - Metsäkeskus Kainuu
- ristijärveläiset/kainuulaiset seurat ja yhdistykset

TIEDOTTAMINEN

Työn aloittamisesta sekä osallistumis- ja arviointisuunnitelmasta tiedotetaan kirjeillä muutoskohteiden lähialueiden maanomistajille, lehtikuulutuksella ja informaatiolla muille osallisille. Kaavan valmisteluaineisto pidetään samalla nähtävillä. Pyydetään tarvittavat lausunnot. Suunnitelmat laaditaan mahdollisimman havainnollisiksi. Kaavaehdotuksesta tiedotetaan MRL:n edellyttämällä tavalla. Kaavoitukseen liittyvä aineisto pidetään koko työn ajan nähtävillä kaavoittajan kotisivuilla www.kimmokaava.fi sekä nähtävillä oloaikoina kunnan nettisivuilla www.ristijarvi.fi. Kaavoittajan sivujen kautta on mahdollisuus jättää huomautuksia nähtävillä oloaikoina ja muulloinkin.

OSALLISTUMINEN

Kaavoittajan yhteystiedot toimitetaan kaikille osallisille ja heitä kehoitetaan olemaan yhteydessä kaavoituksen eri vaiheissa: osallistuminen hoidetaan lähinnä neuvotteluilla ja keskusteluilla kaavoittajan ja osallisten kanssa. Mm. kaavoittajan kotisivujen kautta on mahdollisuus esittää mielipiteitä muulloinkin kuin kaavan nähtävillä oloaikoina. Kaavan vaikutusalue on varsin suppea ja muutos on vähäinen, joten laajempi osallistuminen ja osallistaminen ei ole tarpeen.

VIRANOMAISYHTEISTYÖ

Osallistuminen hoidetaan lähinnä neuvottelujen ja lausuntomenettelyn avulla.

SELVITETTÄVÄT VAIKUTUKSET

- vaikutukset rakennettuun ympäristöön
 - palveluihin
 - virkistykseen
 - liikenteeseen
 - tekniseen huoltoon
- vaikutukset luontoon ja luonnonympäristöön. Metsälain mukaisten arvokkaiden elinympäristöjen ja luonnonsuojelu- tai vesilain mukaisten erityisten luontotyyppien perustuu alkuperäisen rantaosayleiskaavan ja tämän muutoksen yhteydessä tehtyihin selvityksiin ja maastokäynteihin.
 - maisemaan
 - luonnonoloihin (kasvillisuus, eläimistö, luontotyytit)
 - luonnon monimuotoisuuteen
 - vesistöihin
 - maa- ja metsätalouteen
- vaikutukset talouteen
 - valtion ja kunnan talouteen
 - yksityistaloudellisiin kustannuksiin
- vaikutukset terveellisyyteen ja turvallisuuteen
 - liikenneturvallisuuteen
 - ihmisten elinoloihin
 - ympäristön puhtauteen
- vaikutukset eri väestöryhmien toimintamahdollisuuksiin lähiympäristössä
- vaikutukset sosiaalisiin oloihin
- vaikutukset kulttuuriin
- muut merkittävät vaikutukset

VAIKUTUSTEN ARVIOINNIN MENETELMÄT

Kaavoittaja arvioi kaavan vaikutukset työn kuluessa. Niitä tarkastellaan kaavoittajan ja viranomaisten välisissä lausunnoissa. Työssä käytetään asiantuntija-apua mahdollisesti luonnonoloihin kohdistuvien vaikutusten arvioinnissa.

VAIHTOEHDOT

Rantayleiskaavan muutos käsittää maanomistajien toiveiden ja niiden pohjalta käytyjen keskustelujen mukaisia kohtia. Samalla huomioidaan tapahtuneet lohkomiset. Laadittu rantayleiskaava muutoksineen, nykyinen rakennuskanta, tiestö, luontoarvot ja alueiden rakennuskelpoisuus sanelevat pitkälle muutoksen sisällön, joten eri vaihtoehtoja ei tulla laatimaan. Siirrettävät ja uudet rakennuspaikka sijoitetaan siten, että luonnon merkittävimmät ominaispiirteet ja muinaisjäännökset säästyvät, vapaata rantaviivaa jää kohtuudella ja naapurikiinteistöjen rakentaminen huomioidaan.

KAAVOITUKSEN KULKU, AIKATAULU, PÄÄTÖKSENTEKO JA MUUTOKSENHAKUMENETELY

Ristijärven kunnanhallituksen päätös muutoksen käynnistämisestä
21.6.2021 § 89

Kunnanjohtajan päätös kaavoittajasta ja luontoselvityksen tekijästä
17.6.2022 § 2

Maastokäynnit ja keskustelut, luontoselvitys
06-08 / 2022

Kaavaluonnoksen ja asiakirjojen laatiminen
01-12 / 2023

Kaavatyön vireilletulosta sekä osallistumis- ja arviointisuunnitelmasta tiedottaminen kirjeillä lähialueiden maanomistajille, kuulutuksella kunnan päättämässä ilmoituslehdissä ja informaatiolla muille osallisille. Kaavan valmisteluaineisto pidetään nähtävillä maankäyttö- ja rakennuslain 62 § mukaisesti. Naapureilla ja muilla, joita muutos koskee, on mahdollisuus esittää mielipiteensä. Pyydetään tarvittavat lausunnot.
01-03 / 2024

Kaavaehdotuksen laatiminen, asiakirjojen viimeistely, havainnollistamisen parantaminen ja mahdolliset erillisselvitykset
03-07 / 2024

Kaavaehdotus nähtävillä maankäyttö- ja rakennuslain 65 § mukaisesti. Kunnan jäsenillä ja osallisilla on mahdollisuus esittää mielipiteensä (muistutus)
08-10 / 2024

Kaavan hyväksyminen kunnanvaltuustossa
10-12 / 2024

Suunnitelmia ja asiakirjoja tarkennetaan jatkuvasti työn kuluessa. Neuvotteluista ja osallistumisesta pidetään pöytäkirjaa. Tärkeimmät asiat dokumentoidaan kaavaseloituksessa.

Kaavan hyväksyy Ristijärven kunnanvaltuusto. Osallisilla ja kunnan jäsenillä on mahdollisuus valittaa hallinto-oikeuteen hyväksymispäätöksestä. Mahdollinen jatkovalitus osoitetaan Korkeimmalle Hallinto-oikeudelle.

YHTEYSTIEDOT

KAAVOITTAJA:

Kimmo Mustonen
DI (maanmittaus, YKS 124)
0400 703 521
kimmo.mustonen@kimmokaava.fi

KimmoKaava
Kitkantie 34 F 40
93600 KUUSAMO
www.kimmokaava.fi

KUNTA:

Mika Hakkarainen
kaavoittaja
040 1877 970
mika.hakkarainen@sotkamo.fi

Ristijärven kunta
Aholantie 25
88400 RISTIJÄRVI
yhteispalvelu@ristijarvi.fi
www.ristijarvi.fi

PALAUTE OSALLISTUMIS- JA ARVIOINTISUUNNITELMASTA

Mielipiteet osallistumis- ja arviointisuunnitelmasta voi esittää kunnan virkamiehille tai kaavoittajalle.

Kuusamossa, 4.1.2024, päivitetty viimeksi ... 2024

DI (maanmittaus, YKS 124)



Kimmo Mustonen
