

Vastaanottaja  
**Prokon Wind Energy Finland Oy**

Asiakirjatyyppi  
**Petolintuselvitysraportti**

Päivämäärä  
**10/2024**

# PIENI-PALJAKAN TUULIVOIMAHANKE PETOLINTUSELVITYS 2024



# PIENI-PALJAKAN TUULIVOIMAHANKE

## PETOLINTUSELVITYS 2024

Projekti **Pieni-Paljakan tuulivoimahanke**  
Projekti nro **1510064982**  
Vastaanottaja **Prokon Wind Energy Finland Oy**  
Asiakirjatyyppi **Petolintuselvitysraportti**  
Versio **1**  
Päivämäärä **30.10.2024**  
Laatija **Olli Hokkanen, Ramboll Finland Oy**  
Tarkastaja **Edward Klun, Ramboll Finland Oy**  
Kuvaus **Petolintuselvitys Pieni-Paljakan tuulivoimahankealueella 2024.**  
Kansikuva **Näkymä hankealueelle tarkkailupaikkana toimineesta Mustakummun näkötorresta.**

Ramboll  
Ylistönmäentie 26  
40500 JYVÄSKYLÄ

P +358 20 755 611  
F +358 20 755 6201

Confidential

## Sisältö

1.	Johdanto	2
2.	Lähtötiedot	3
3.	Menetelmät ja epävarmuustekijät	3
4.	Havaitut lajit	4
5.	Tulokset ja johtopäätökset	4
6.	Lähteet	6

## Liitteet

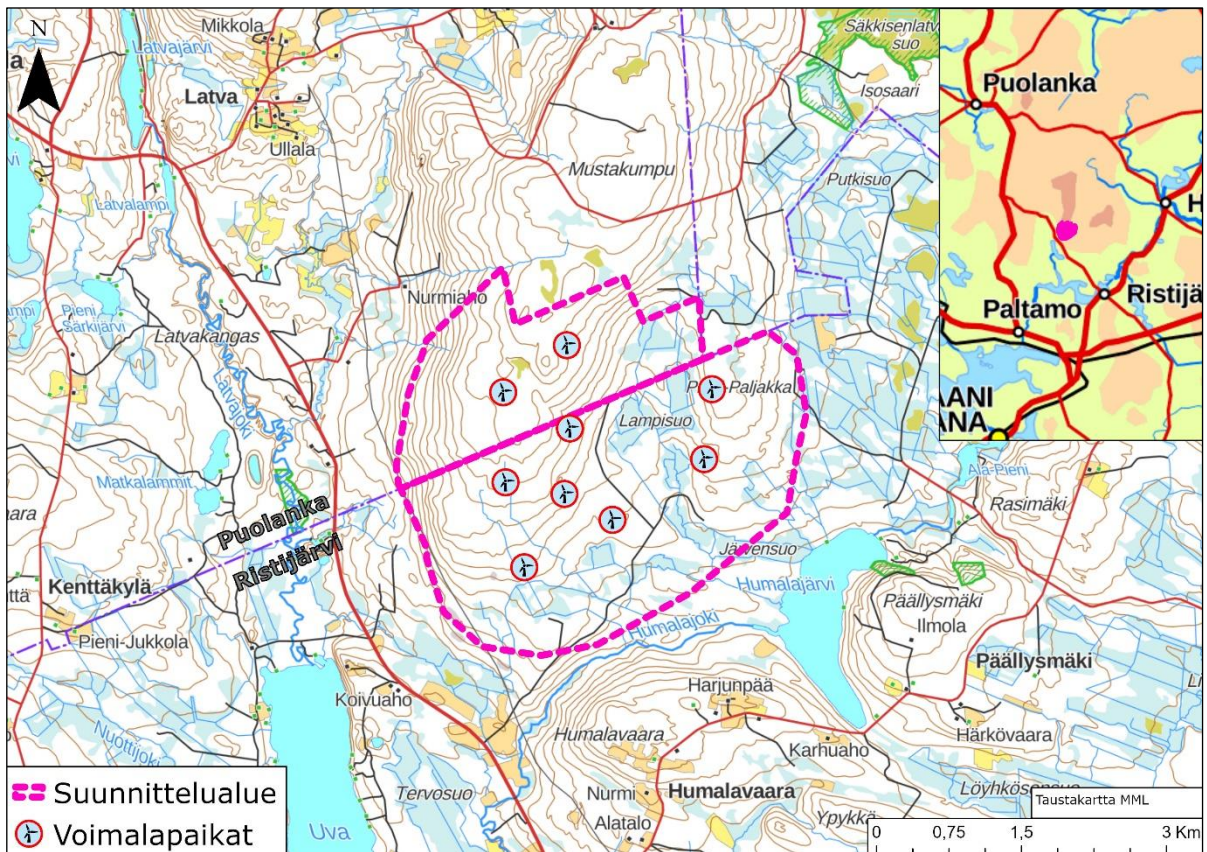
### **Liite 1**

Petolintuhavainnot kartalla (vain viranomaiskäyttöön)

# 1. Johdanto

Prokon Wind Energy Finland Oy suunnittelee enintään yhdeksän tuulivoimalan rakentamista suunnittelualueelle, joka sijoittuu eteläosastaan Ristijärven kuntaan ja pohjoisosastaan Puolangan kuntaan (Kuva 1-1). Hankkeesta on toteutettu ympäristövaikutusten arvioinnista annetun lain ja asetuksen mukainen ympäristövaikutusten arviointi (YVA).

Tämä päiväpetolintuselvitys on laadittu Pieni-Paljakan tuulivoimahankkeen kaavoitusvaiheen vaikutusarviointia varten Ramboll Finland Oy:n toimesta. Selvityksen tarkoituksena oli kartoittaa päiväpetolintujen esiintymistä hankealueella ja tunnistaa havaintojen perusteella mahdolliset pesäpaikat ja/tai reviirit. Maastotöistä vastasivat Olli Hokkanen (Ymp.tek. ins. AMK) ja Olli Keskitalo ja raportoinnista vastasi Olli Hokkanen. Työn tarkastajana toimi Edward Klun (FT Biologi).



Kuva 1-1 Sijaintikartta.

## 2. Lähtötiedot

Linnustoselvityksessä hyödynnettiin Suomen Lajitietokeskukselta hankittuja rengastusaineistoja (päiväpetolinnut ja pöllöt). Lähtötietojen (Lajitietokeskus 2023) perusteella hankealueella ei ole tiedossa olevia petolintujen pesäpaikkoja.

Hankealue on valtaosin metsätalouskäytössä olevaa vaaranrinnemetsää, joka on lähinnä kasvatusikäistä kuusikkoa ja paikoin on ojitettua suota. Puusto on varsin nuorta ja/tai matalaa, joten suuremmille puussa pesiville petolinnuille pesimiseen soveltuvia alueita on niukasti. Hankealueen itäosassa (Pieni-Paljakka-vaara) on jonkin verran yli 50-vuotiasta metsää.

## 3. Menetelmät ja epävarmuustekijät

Hankealueella ja sen läheisyydessä tapahtuvia petolintujen lentoja tarkkailtiin hankealueella yhteensä kuutena päivänä 20.–22.5. ja 12.–14.7.2024 (Taulukko 3-1). Ensimmäinen tarkkailupäivä (20.5.) suoritettiin hankealueen eteläpuolelta (Päällysmäki), josta oli kohtalainen näkyvyys hankealueen suuntaan. Muut tarkkailupäivät suoritettiin hankealueen pohjoisreunalla sijaitsevasta näkötorresta, josta oli erinomainen näkyvyys hankealueelle.

**Taulukko 3-1 Havainnointiajat sekä sääolosuhteet.**

Pvm	Klo	Tuuli/ms	Suunta	°C	Pilvisyys	Tarkkailija	Lisätieto
20.5.	12.00-17.00	3...4	NW	+8...+9	3/8	O. Hokkanen	Päällysmäki
21.5.	10.00-16.00	2...3	W...NW	+7...+10	2/8	O. Hokkanen	Mustakummun näkötorni
22.5.	9.00-14.00	2...2	E...SE	+6...+9	6/8	O. Hokkanen	Mustakummun näkötorni
12.7.	11.55-12.55	4		+16...+17	8/8	O. Keskikallio	Mustakummun näkötorni, tarkkailu keskeytetty sumun vuoksi
13.7.	11.10-17.10	3		+18...+20	6/8	O. Keskikallio	Mustakummun näkötorni
14.7.	10.00-16.00	3		+16...+20	8/8	O. Keskikallio	Mustakummun näkötorni

Yksittäinen petolintuselvitys ei yleensä anna täysin kattavaa kuvaa selvitysalueella pesivistä petolinnuista. Yleisesti ottaen petolintujen pesiä voi olla hyvin vaikea löytää, vaikka linnuilla havaittaisiin reviirikäyttäytymistä tietyllä alueella. Reviirillään liikkuvat petolinnut ovat kuitenkin melko helposti havaittavissa, ja pesimäaikaan havaitut aikuiset petolinnut ovat aina mahdollinen merkki reviiristä. Kuitenkin osa alueen linnuista voi jäädä selvityksissä huomaamatta, mikäli kyseinen yksilö ei ääntele tai liiku havaittavalla etäisyydellä kyseisellä selvityshetkellä.

Jyrsijäkannat romahtivat talven 2023–2024 aikana Kainuun seudulla (Luonnonvarakeskus 2024), mikä vaikuttaa suoraan niitä saalistavien petolintujen pesimisaktiivisuuteen ja -tulokseen. Tämän vuoksi osa lajeista on saattanut jopa jättää pesimättä kesällä 2024.

## 4. Havaitut lajit

Alla on lyhyesti kuvattuna selvityksissä havaitut petolintulajit, sekä havaintojen yleiskuvaukset. Näiden lisäksi havaittiin yksi iso päiväpetolintu, jonka lajia ei kyetty varmistamaan. Lajien kanta-arviot perustuvat Linnut-vuosikirjan 2018 artikkeliin (Lehikoinen ym. 2019) ja uhanalaisuus perustuu uusimpaan luokitukseen (Hyvärinen ym. 2019).

**Kanahaukka** (*Accipiter gentilis*) on suurehko haukka, joka pesii lähes koko maassa, vanhahkoissa metsissä. Pesimäkannaksi arvioidaan noin 4400–5100 paria ja laji on Suomessa luokiteltu silmälläpidettäväksi (NT). Tarkkailussa tehtiin epävarma kanahaukkahavainto toukokuussa hankealueen kaakkoispuolella.

**Varpushaukka** (*Accipiter nisus*) pitkäpyrstöinen ja lyhytsiipinen pieni haukka, joka on taidokas lentäjä metsämaastossa. Esiintyy pesimälintuna koko maassa aina Lappia myöten. Suosii kuusikkoisia puronnotkoja ja korpia. Pesimäkannaksi arvioidaan 5400–7400 paria ja laji on luokiteltu elinvoimaiseksi (LC). Varpushaukasta tehtiin muutamia havaintoja hankealueen kaakkoispuolella.

**Sinisuohaukka** (*Circus cyaneus*) on pitkäsiipinen ja -pyrstöinen päiväpetolintu, jota tavataan pääosin Pohjois-Suomessa rämeiden, soiden ja muiden kosteikkojen tuntumassa. Sinisuohaukkakannaksi arvioidaan 1000–1500 paria. Laji on luokiteltu vaarantuneeksi (VU) ja se kuuluu EU:n lintudirektiivin liitteeseen I. Sinisuohaukasta (koiras ja naaras) tehtiin useita havaintoja hankealueella, sekä sen läheisyydessä. Sinisuohaukasta tehtiin useita havaintoja myös vuonna 2022 tehdyissä linnustselvityksissä. Lajilla on todennäköisesti reviiri hankealueella tai sen läheisyydessä, ja pesäpaikka voi vaihdella vuosittain.

**Hiirihaukka** (*Buteo buteo*) on leveäsiipinen keskikokoinen haukka. Hiirihaukkaa tavataan pesimälintuna Metsä-Lappia myöten ja pesimäkannaksi arvioidaan 3600–4600 paria. Hiirihaukka on luokiteltu vaarantuneeksi lajiksi (VU). Hiirihaukasta tehtiin yksi havainto toukokuussa hankealueen kaakkoispuolella.

**Mehiläishaukka** (*Pernis apivorus*) on hiirihaukkaa muistuttava keskikokoinen petolintu, jolla on kuitenkin hiirihaukkaa pidemmät siivet sekä pyrstö. Mehiläishaukkaa tavataan pesimälintuna Metsä-Lappia myöten, kuitenkin eteläpainotteisesti. Pesimäkannaksi arvioidaan 1800–2700 paria ja se on luokiteltu erittäin uhanalaiseksi lajiksi (EN). Aikuisesta mehiläishaukasta tehtiin yksi havainto hankealueella heinäkuussa.

## 5. Tulokset ja johtopäätökset

Hankealueella ja/tai hankkeen vaikutusalueella havaittiin tarkkailujen aikana viisi petolintulajia. Eniten havaintoja kertyi sinisuohaukasta (koiras ja naaras), josta tehtiin yhteensä viisi havaintoa. Toukokuinen havainto koski saalistevaa koiraslintua ja heinäkuussa tehdyt havainnot koskivat saalistevaa naaraspukuista lintua. Lisäksi koiraslintu havaittiin toukokuussa hankealueen kaakkoispuolella, Päällysmäellä. Muista petolinnuista tehtiin vain yksittäishavaintoja tai ne sijoituivat pääosin hankealueen ulkopuolelle.

Petolintuhavaintojen sijainnit ovat esitetty vain viranomaiskäyttöön tarkoitetussa liitteessä 1.

Havaintojen perusteella hankealueella voidaan olettaa olevan sinisuohaukan reviiri ja lajista on tehty pesimäaikaisia havaintoja myös vuonna 2022. Sinisuohaukka pesii maassa ja pesän

löytäminen on erittäin vaikeaa. Pesä sijaitsee tyypillisesti suolla tai avohakkuulla, joissa on pensaiden ja/tai heinikon antamaa suojaa. Pesimiseen soveltuvia alueita on paikoin myös hankealueella.

## 6. Lähteet

**Hyvärinen, E., Juslén, A., Kemppainen, E., Uddström, A. & Liukko, U.-M. (toim.) 2019.** Suomen lajien uhanalaisuus – Punainen kirja 2019. Ympäristöministeriö & Suomen ympäristökeskus. Helsinki. 704 s.

**Lajitietokeskus 2023.** Suomen Lajitietokeskus, Laji-havaintojärjestelmä. Aineisto 28.9.2023.

**Lehikoinen, A., Below, A., Jukarainen, A., Laaksonen, T., Lehtiniemi, T., Mikkola-Roos, M., Pessa, J., Rajasärkkä, A., Rusanen, P., Sirkiä, P., Tiainen, J. & Valkama, J. 2019.** Suomen lintujen pesimäkantojen koot. – Linnut-vuosikirja 2018: 38–45.

**Luonnonvarakeskus 2024.** Seurantajulkistus 20.6.2024. Myyrähuippu odotettavissa läntiseen Suomeen. Saatavilla: <https://www.luke.fi/fi/seurannat/myyrahuippu-odotettavissa-lantiseen-suomeen>

**Luontoportti. 2023.** Lajikuvaukset. <https://luontoportti.com>



Liite 1

Petolintuhavainnot kartalla (vain viranomaiskäyttöön)